

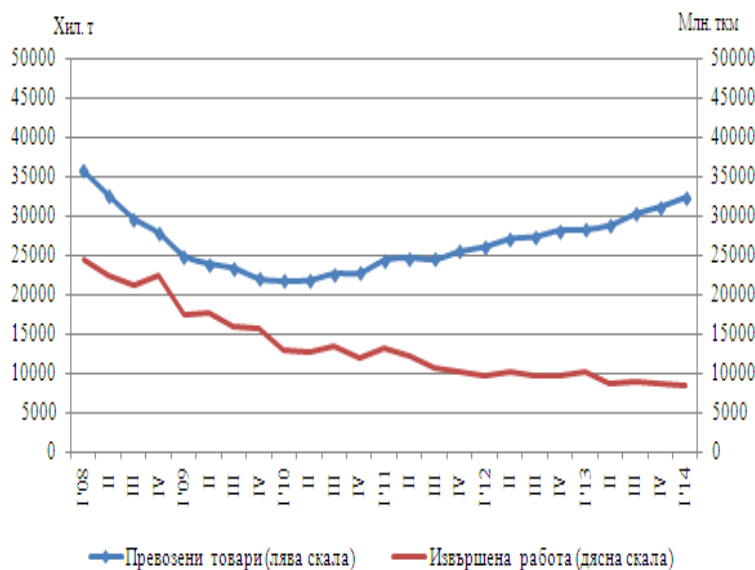


ПРЕВОЗЕНИ ТОВАРИ И ПЪТНИЦИ И ИЗВЪРШЕНА РАБОТА ПРЕЗ ПЪРВОТО ТРИМЕСЕЧИЕ НА 2014 Г. ПО ВИДОВЕ ТРАНСПОРТ (ПРЕДВАРИТЕЛНИ ДАННИ)

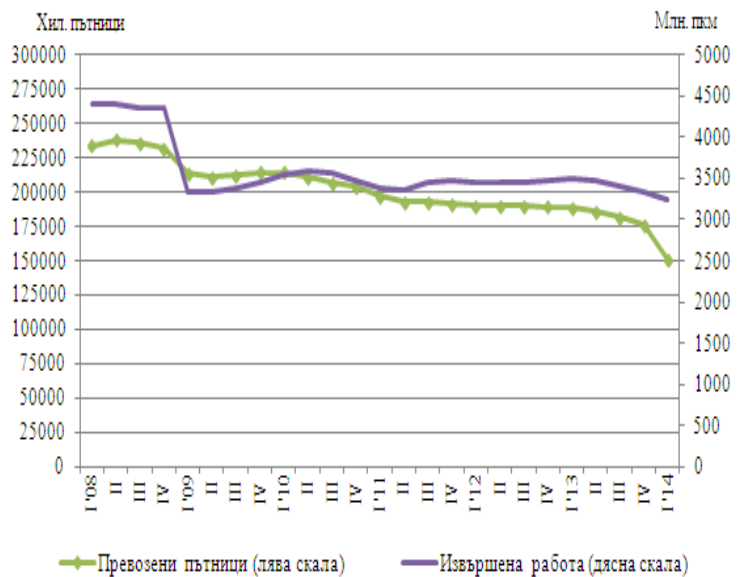
По предварителни сезонно изгладени данни през първото тримесечие на 2014 г. превозените товари от товарния транспорт се увеличават с 3.8% в сравнение с предходното тримесечие, докато извършената работа отбелязва спад от 2.8% (фиг. 1).

Спрямо четвъртото тримесечие на 2013 г. се наблюдава намаление както при превозените пътници, така и при извършената работа от сухопътния, водния и градския електротранспорт, съответно с 14.0 и 2.5% (фиг. 2).

Фиг. 1. Превозени товари и извършена работа от товарния транспорт (Сезонно изгладени данни)



Фиг. 2. Превозени пътници и извършена работа от пътническия транспорт (Сезонно изгладени данни)





По предварителни неизгладени данни през първото тримесечие на 2014 г. в сравнение със съответния период на 2013 г. превозените товари от сухопътния и водния транспорт са с 19.7% повече, докато извършената работа отбелязва спад от 13.1%.

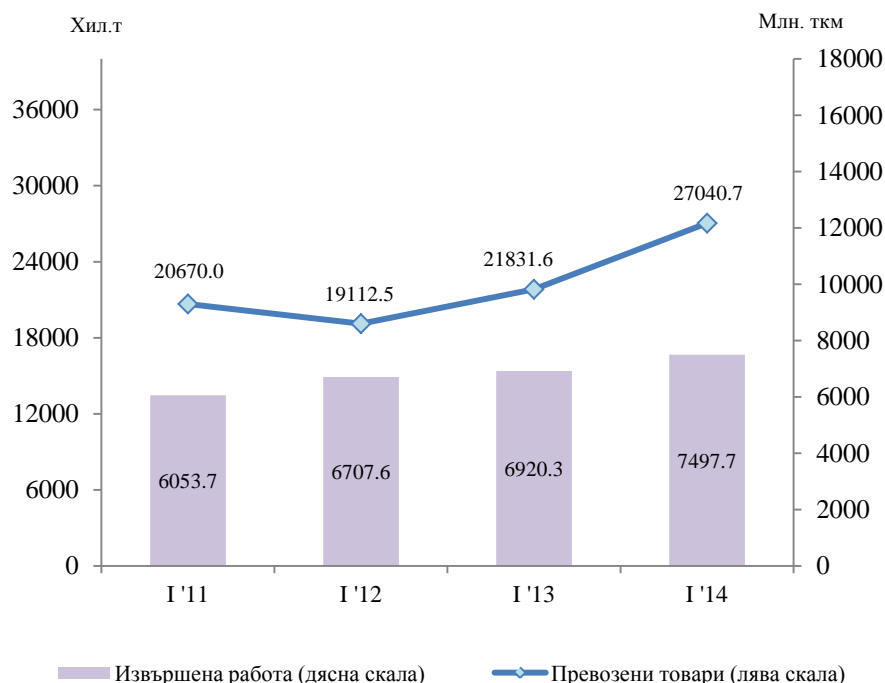
В сравнение със съответното тримесечие на предходната година при пътническият транспорт се наблюдава намаление както при превозените пътници, така и при извършената работа, съответно с 10.6 и 4.9%.

Сухопътен транспорт

През първото тримесечие на 2014 г. **превозените товари** от сухопътния транспорт са 27 040.7 хил. т, или с 5 209.1 хил. т повече спрямо съответното тримесечие на 2013 г. (фиг. 3), като увеличение се наблюдава при автомобилния и железопътния транспорт.

Извършената работа също отбелязва ръст от 8.3% спрямо първото тримесечие на 2013 г. и достига 7 497.7 млн. тонкилометра (фиг. 3). Увеличение отбелязват както вътрешните (с 1.6%), така и международните превози (с 10.4%).

Фиг. 3. Превозени товари и извършена работа от сухопътния транспорт по тримесечия

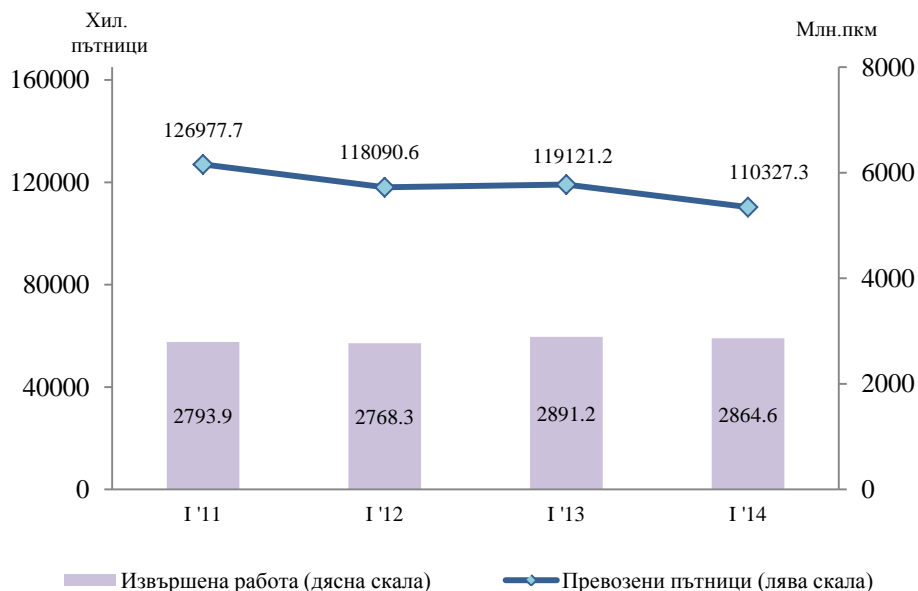


Броят на **превозените пътници** от железопътния и автобусния транспорт през първото тримесечие на 2014 г. е 110 327.3 хил., или със 7.4% по-малко спрямо същия период на предходната година (фиг. 4). Превозените пътници от автобусния транспорт намаляват със 7.6%, а от железопътния транспорт - с 2.6%.

Извършената работа също бележи спад от 0.9% в сравнение със съответното тримесечие на 2013 г. и достига 2 864.6 млн. пътничкилометра (фиг. 4). Намалението е в резултат на вътрешните превози (спад от 1.8%), докато при международните превози извършената работа е с 5.5% повече.



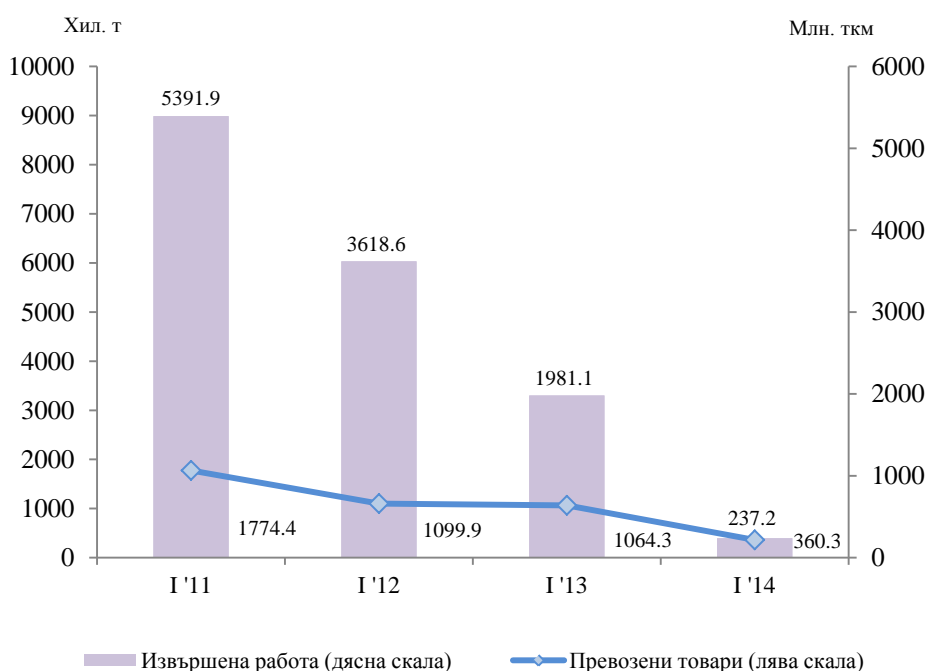
Фиг. 4. Превозени пътници и извършена работа от сухопътния транспорт по тримесечия



Воден транспорт

Както **превозените товари**, така и **извършената работа** от водния транспорт бележат спад спрямо първото тримесечие на 2013 г., съответно със 704.0 хил. т и 1 743.9 млн. тонкилометра (фиг. 5). Намалението се дължи главно на морския транспорт и е в резултат не само на по-малкото количество превозени товари, но и на по-късото средно превозно разстояние.

Фиг. 5. Превозени товари и извършена работа от водния транспорт по тримесечия





Броят на **превозените пътници** от водния транспорт през първото тримесечие на 2014 г. намалява спрямо съответното тримесечие на предходната година със 72.9%, което основно се дължи на по-малкия брой превозени пътници от речния транспорт (фиг. 6).

Извършената работа също отбелязва спад от 42.6% в сравнение с първото тримесечие на 2013 г. (фиг. 6), което се дължи главно на по-малкото средно превозно разстояние, на което са били превозени пътниците.

Фиг. 6. Превозени пътници и извършена работа от водния транспорт по тримесечия



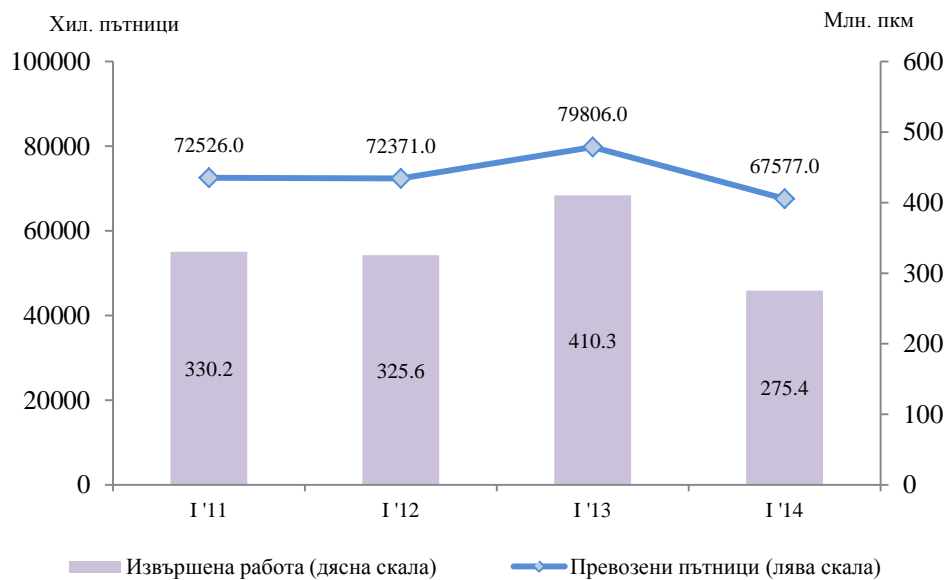
Градски електротранспорт

През първото тримесечие на 2014 г. предприятията от градския електротранспорт са превозили общо **67 577.0 хил. пътници**, или с 15.3% по-малко спрямо съответния период на предходната година (фиг. 7). Увеличение от 3.9% е регистрирано единствено при превозените пътници от метрополитена, докато тролейбусният и трамвайният транспорт бележат спад, съответно с 26.5 и 18.1%.

Извършената работа също намалява спрямо първото тримесечие на 2013 г., като достига 275.4 млн. пътничкилометра, като спад се наблюдава при всички видове градски електротранспорт – трамваен, тролейбусен и метро.



Фиг. 7. Превозени пътници и извършена работа от градския електротранспорт по тримесечия





Методологични бележки

Сухопътният товарен транспорт включва превоза на товари с превозни средства на железопътния и автомобилния транспорт с българска регистрация, както и преноса на продукти по тръбопроводната мрежа в страната.

Сухопътният пътнически транспорт включва превоза на пътници с превозни средства на железопътния и автобусния транспорт с българска регистрация.

Водният транспорт включва превоза на пътници и товари и извършената работа с морски и речни плавателни съдове с българска регистрация.

Градският електротранспорт включва превозените пътници и извършената работа от тролейбусния транспорт в страната, трамвайния транспорт и метрото в гр. София.

Превозени товари (тонове) - измерва общото количество превозени товари **срещу заплащане** между два пункта (място на натоварване и място на разтоварване).

Извършена работа при товарните превози (тонкилометри) - съответства на превоза на един тон товар на разстояние един километър.

Превозени пътници (брой) - включва общо превозените пътници със съответния вид транспорт **с платени билети** между два пункта (място на качване и място на слизане).

Извършена работа при пътническите превози (пътниккилометри) - съответства на превозването на един пътник на разстояние един километър.

От април 2013 г. броят на превозените пътници при градските превози за област София (столица) се отчита съгласно нова методика, прилагана от „Център за градска мобилност” АД - София, съгласно която разпределението на превозените пътници от трамвайния, тролейбусния и автобусния транспорт и метрото се извършва на базата на анкетно проучване на градските пътувания. За осигуряване на съпоставимост тримесечните данни за 2012 г. са преизчислени съгласно новата методика.



Приложение

Таблица 1

Основни показатели на товарния транспорт през
първото тримесечие на 2013 и 2014 година

Товарен транспорт	I трим. 2013	I трим. 2014	Изменение в % спрямо I трим. 2013
Сухопътен транспорт - превозени товари			
Общо - хил. т	21831.6	27040.7	123.9
Вътрешни превози	14149.1	19190.4	135.6
Международни превози	7682.5	7850.3	102.2
Сухопътен транспорт - извършена работа			
Общо - млн. ткм	6920.3	7497.7	108.3
Вътрешни превози	1604.1	1630.5	101.6
Международни превози	5316.2	5867.2	110.4
Воден транспорт - превозени товари			
Общо - хил. т	1064.3	360.3	33.9
Вътрешни превози	2.7	-	-
Международни превози	1061.6	360.3	33.9
Воден транспорт - извършена работа			
Общо - млн. ткм	1981.1	237.2	12.0
Вътрешни превози	0.6	-	-
Международни превози	1980.5	237.2	12.0

„-“ - няма случай.



Таблица 2

**Основни показатели на пътническия транспорт през
първото тримесечие на 2013 и 2014 година**

Пътнически транспорт	I трим. 2013	I трим. 2014	Изменение в % спрямо I трим. 2013
Сухопътен транспорт - превозени пътници			
Общо - хиляди	119121.2	110327.3	92.6
Вътрешни превози	118721.2	109988.3	92.6
Международни превози	400.0	339.0	84.7
Сухопътен транспорт - извършена работа			
Общо - млн. пкм	2891.2	2864.6	99.1
Вътрешни превози	2538.2	2492.1	98.2
Международни превози	353.0	372.5	105.5
Воден транспорт - превозени пътници			
Общо - хиляди	44.2	12.0	27.1
Вътрешни превози	-	-	-
Международни превози	44.2	12.0	27.1
Воден транспорт - извършена работа			
Общо - млн. пкм	0.47	0.27	57.4
Вътрешни превози	-	-	-
Международни превози	0.47	0.27	57.4
Градски електротранспорт - превозени пътници			
Общо - хиляди	79806.0	67577.0	84.7
Градски електротранспорт - извършена работа			
Общо - млн. пкм	410.3	275.4	67.1

„-“ - няма случай.