



НАСЕЛЕНИЕ И ДЕМОГРАФСКИ ПРОЦЕСИ В СОФИЯ ПРЕЗ 2009 ГОДИНА

Формираните през последните години **положителни тенденции** в изменението на основните показатели за демографското развитие на столицата продължиха и през 2009 година. Те се изразяват в увеличаване броя на населението, повишаване на раждаемостта и плодовитостта на родилните контингенти, намаляване на смъртността.

Основни проблеми все още остават относително ниските стойности на коефициентите на плодовитост, сравнително високите равнища на смъртност (обща, детска и преждевременна), остаряването на населението.

1. Брой и структури на населението

В резултат на демографските и миграционни процеси изчисленото в края на 2009 година население на София възлиза на 1249798 души, или 1/6 от населението на страната живее в столицата. За една година, в резултат на механичния и естествения прираст, населението на областта се е **увеличило с 2739 души** (0.2 на сто). Както и до сега, увеличението се дължи основно на положителния механичен прираст. Увеличи се и средната гъстота на населението в София. През 2009 г. 926 души живеят на 1 кв.км от нейната територия, при гъстота 922 души средно на 1 кв.км. за 2008 година.

Административно област София (столица) се състои от 4 града и 34 села. Към края на 2009 г. 95.4 на сто от населението на областта живее в градовете. Делът на селското население е малък - едва 4.6%.

В разпределението на населението **по пол** жените продължават да са повече от мъжете - 52.4% от общото население. През 2009 г. на 1000 мъже в София се падат 1102 жени. Последната година, през която броят на мъжете е имал превес над този на жените е 1953 г., когато на 1000 жени са се падали 1102 мъже.

Възрастовата структура на населението дава представа за съотношението между отделните възрастови категории на населението и е фактор, който влияе пряко върху възрастовия състав и броя на трудовите ресурси на столицата. Тя се влияе от промените в демографските процеси в миналото. Както в цялата страна, така и населението на столицата остарява. Това се изразява в непрекъснатото повишаване на **средната възраст** на населението, макар и с по-бавни темпове от страната. През 2009 година населението в областта е средно на 40.5 години (при 41.8 години средно за България). Мъжете в София (38.6 години) са по-млади от жените (42.2 години).

В последните години се наблюдава намаляване на относителния дял на

младите генерации (групата на 10-14 годишните), следствие от ниската раждаемост през 90-те години на миналия век. С бавни темпове пък се увеличава през последните няколко години броят на възрастните хора (над 65 години) .

Остаряването на населението води до промени в разпределението му по категории **под, във и над трудоспособна възраст**.

Население под, във и над трудоспособна възраст - %

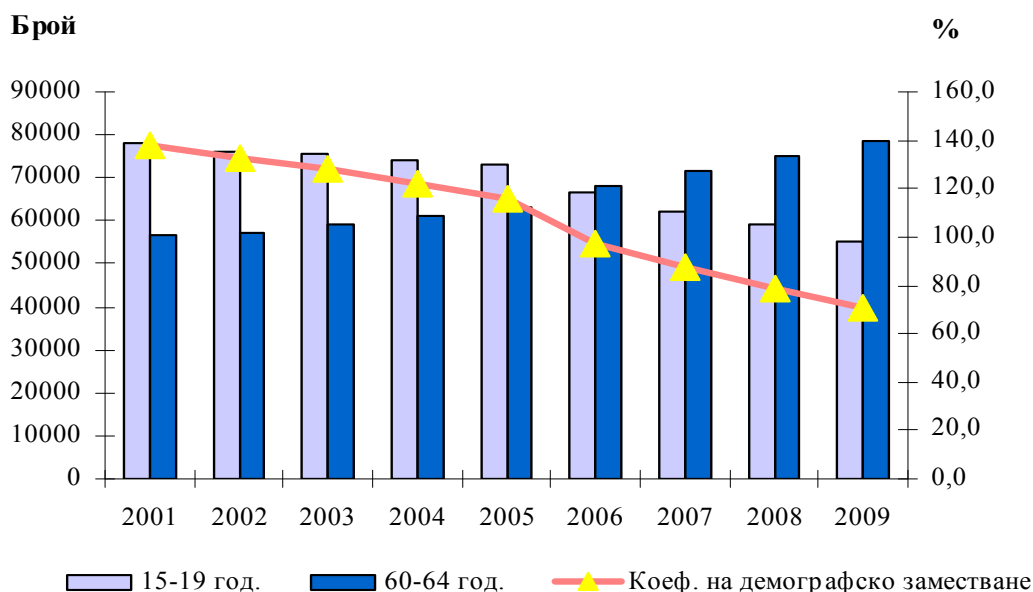
Година	2001	2005	2006	2007	2008	2009
Общо	100.0	100.0	100.0	100.0	100.0	100.0
Под трудоспособна възраст - %	14.4	13.1	13.1	13.2	13.5	13.9
Във трудоспособна възраст - %	63.2	66.9	67.1	67.2	67.0	66.7
Над трудоспособна възраст - %	22.4	20.0	19.8	19.6	19.5	19.4

Увеличава се населението **под трудоспособна възраст**. Към края на 2009 г. населението в тази възрастова категория възлиза на 173379 и се е увеличило спрямо предходната година с 2.9 %. Относителният му дял от общото население е 13.9 на сто и е с 0.6 процента по-нисък от този за страната (14.5%). Върху обхвата на населението на столицата в и над трудоспособна възраст влияние оказват остаряването на населението, миграцията с цел намиране на работа и образование, а така също и направените законодателни промени при определянето на възрастовите граници на населението в трудоспособна възраст.

Столицата привлича голяма част от населението на страната с възможностите за намиране на работа за хората с ниско образование и за професионална реализация на високо образованите. Поради това, дялът на населението в трудоспособна възраст от общото население на София е традиционно по-висок от този за страната с 2-3%. Към 31.12.2009 г. в София е съсредоточено 17.5 на сто от населението **във трудоспособна възраст** на страната (833942 души). За една година това население е **намаляло** с 1826 души.

Населението **над трудоспособна възраст** през 2009 г. е 242477 души – 19.4 на сто от общото население на областта и 14.3% от населението над трудоспособна възраст на страната. Спрямо 2008 г. тази група намалява с 288 души, или с 0.1 на сто.

Демографско заместване



Коефициентът на демографско заместване характеризира възпроизводството на трудоспособното население. Стойността му намалява от няколко години – от 137,9% за 2001 година, 115,7% за 2005 г., за да достигне през 2009 г. 70,4%, което индикира сериозен проблем: 100 излизаци от трудоспособна възраст лица (60-64 години) се заместват от 70 души на (15-19) години, т.е. трудовият потенциал на столицата намалява с 30 на всеки 100 лица.

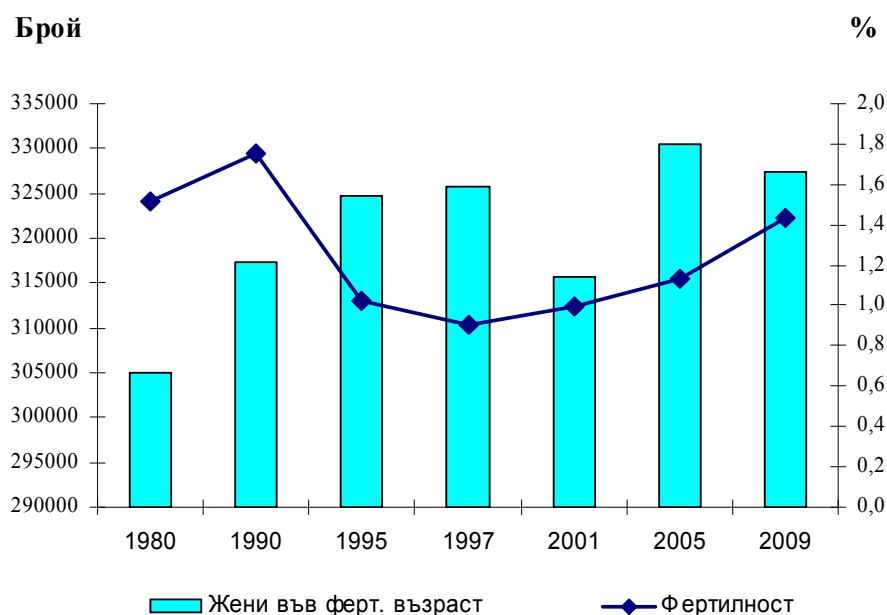
2. Раждаемост на населението

През 2009 г. в столицата са регистрирани 15360 раждания (18,8 на сто от страната). От тях 15309, или 99,5% са живородени. Преобладаващи са ражданията на момчета – 51,1 на сто. В сравнение с предходната година броят на живородените в София деца се е увеличил с 928, или с 6,5 на сто. От всички раждания 95,7% са в градовете на областта.

През последните години раждаемостта в столицата бележи увеличение. **Коефициентът на раждаемост** от 7,2‰ през 1997г. (най-ниската раждаемост в демографската история на София), започва бавно да се покачва през последните години и достига равнище 12,3‰ през 2009г. (при 10,7‰ за страната).

Формиралата се тенденция на нарастване на раждаемостта в София се дължи предимно на повишаване на плодовитостта на родилните контингенти, измерена чрез тоталния коефициент на плодовитост. В столицата през 2009 г. средният брой деца, които една жена би могла да роди през детеродния си период е 1,43 деца (1,57 деца за страната). Теоретично необходимият минимум за осигуряване на възпроизводство на населението е 2,1 живородени деца от една жена.

Като се има пред вид, че през последните години броят на жените във фертилна възраст в София намалява и се увеличава тоталният коефициент на плодовитост, може да се констатира, че увеличеният брой на ражданията се дължи основно на раждания на деца от по-висок ранг, т.е. предимно на второ дете.



Утвърждава се тенденцията на нарастване на средната възраст на майката при раждане на първото дете, която е доста по-висока от тази за страната. Основна причина за това са измененията в социално - икономическите условия, а от там в ценностната система на жените – на преден план излизат такива ценности като завършване на образованието и осигуряване на работа. За 2009 година средната възраст на раждане на дете е 29.6 години, а на първо дете – 28.6 години (25.6 години за страната). За сравнение, през 2001 г. тези показатели са съответно 27.0 и 26.0 години.

През 2009 г. в столицата са регистрирани 50.0 на сто от многоплодните раждания в страната – 611.

3. Смъртност на населението

През 2009 г. в общата смъртност сред населението на София не са настъпили съществени изменения, както в нейния обхват, така и в равнището ѝ. Броят на умрелите лица в областта към края на 2009 г. е 15078. В сравнение с предходната година техният брой е намалял със 107.

Коефициентът на **общата смъртност** възлиза на 12.1‰, при 14.2‰ за страната. Смъртността продължава да е по-висока сред мъжете (13.0‰), отколкото сред жените (11.2 на хиляда).

Поддържането на високото ниво на смъртността се дължи основно на

умиранията в по-високите възрасти. **Преждевременната смъртност** е по-висока в сравнение с 2008 година с 0.9 пункта. През 2009 година 26.7 на сто от умиранията в София са на лица под 65 годишна възраст, при 24.4% за страната. Преждевременната смъртност при мъжете (35.2%) е двойно по-висока от тази при жените (17.7%).

След регистрираното високо равнище на **детска смъртност** в областта през 1998 г. от 11.1 умрели деца до едногодишна възраст на 1 000 живородени, то постепенно спада до 7.6‰ за 2001 г., за да достигне до 5.6‰ през 2009 година (9.0‰ за страната). Спрямо предходната година коефициентът на детска смъртност е по-висок с 0.8 на хиляда.

Средната продължителност на предстоящия живот на столичани за периода 2007-2009 г. е 74.6 години. При мъжете тя е 71.06 години, а при жените – 77.96.

4. Естествен прираст на населението

Разликата между ражданията и умиранията формира естествения прираст на населението. И тъй като от 1991г. насам в София умират повече лица, отколкото се раждат, тази разлика е с отрицателна стойност до 2008 година. **През 2009 г. за първи път от 18 години ражданията в столицата са повече от умиранията.** Абсолютният брой на естествения прираст на населението за 2009 година е 231 души, или 0.2 на хиляда от средногодишния брой на населението.

5. Брачност и бракоразводност

Движението на браковете и разводите през последните години се обуславя от промените в обществото в следствие на икономически и социални фактори, които му влияят. **Броят на сключените бракове** в София от 1991 година варира около 6 хиляди. През 2009 г. сключените бракове в столицата са 5950, което е 23.0 на сто от тези в страната. Спрямо 2008 г. броят им намалява с 0.7 на сто. Затвърждава се тенденцията, че все повече двойки предпочитат да живеят на семейни начала, без да сключват юридически брак. За това говори и непрекъснато повишаващата се **средна възраст при сключване на първи брак.** При мъжете от областта този показател през 1998 г. е 28 години, през 2009 г. тази възраст вече достига 30.4 години. Идентично е положението при жените, където също се наблюдава покачване на средната възраст. През 1998 г. възрастта, на която жените сключват първия си брак е 25 години, докато през 2009г. тя се покачва на 27.7 години.

Броят на бракоразводите в областта за 2009г. е 2229, което е с 429 бракоразвода по-малко от 2008 г. В София са разтрогнати 19.1 на сто от браковете в страната.

По местоживеене основната част от прекратените бракове е сред брачното население в градовете. Там относителният дял е 97.0% от общия брой на бракоразводите.

6. Вътрешна миграция на населението

Механичното движение на населението (вътрешната миграция), оказва силно влияние на броя и структурите на населението в София.

През последните десет години механичното движение в областта запазва относително едно и също ниво, без да се наблюдават съществени отклонения – заселените са винаги повече, отколкото изселилите се от нея. Заселват се повече мъже, а се изселват повече жени. В резултат на механичните придвижвания на населението в края на 2009 г. областта е с положителен **механичен прираст** от 2508 души. Механичният прираст на мъжете е 1505 души, а на жените – 1003. Заселилите се на територията на областта към края на 2009 г. са 20702 души, а изселилите се – 18194. Най-голям дял в механичния прираст на столицата имат заселванията от областите Плевен, Благоевград, Враца, Велико Търново, Пловдив. През 2009 г. най-голям е броят на изселванията на софиянци към населените места на областите Софийска, Перник и Бургас.

Относно **бъдещото развитие на населението**, като се има предвид формираните тенденции през последните 15 години, може да се очаква, че броят на населението на столицата ще продължи да нараства с бавни темпове. Разработената демографска прогноза в НСИ през тази година показва, че населението на област София (столица) през 2020 година ще бъде около 1 млн. 275 хил. души, през 2025 г. – 1 млн. 277 хил. души, а в края на прогнозирания период (2030 г.) – 1 млн. 275 хил. души.