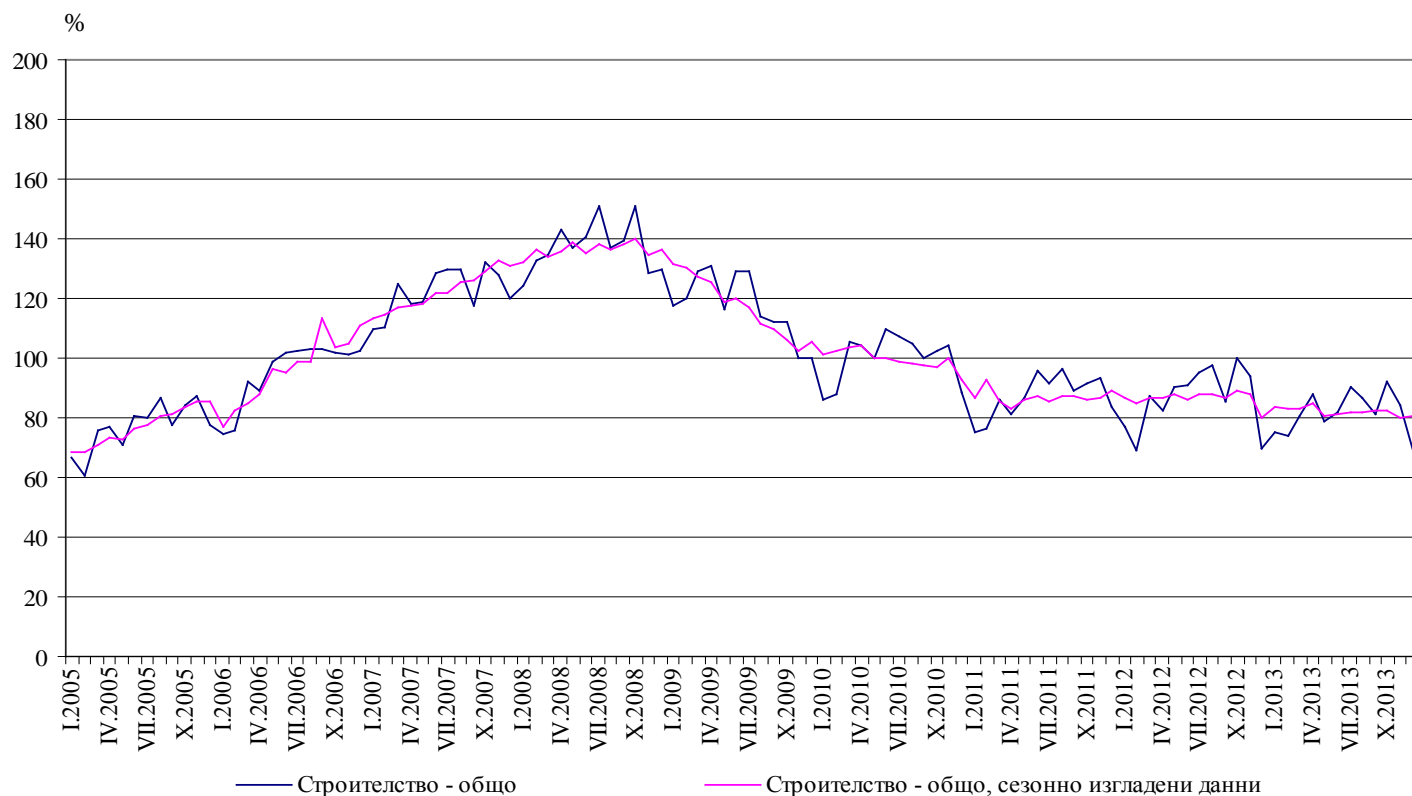


## ИНДЕКСИ<sup>1</sup> НА СТРОИТЕЛНАТА ПРОДУКЦИЯ ПРЕЗ ДЕКЕМВРИ 2013 ГОДИНА<sup>2</sup>

По предварителни данни през декември 2013 г. индексът на продукцията в сектор „Строителство“, изчислен въз основа на сезонно изгладени данни<sup>3</sup>, е с 0.5% над равнището от предходния месец (табл. 2).

Календарно изгладените данни<sup>4</sup> показват намаление от 2.8% на строителната продукция през декември 2013 г. в сравнение със същия месец на 2012 година (табл. 4).

**Фиг. 1. Индекси на строителната продукция (2010 = 100)**



<sup>1</sup> Данните за декември 2013 г. са предварителни.

<sup>2</sup> Месечните индекси показват краткосрочните изменения на строителната продукция между два сравнявани периода. Тази информация може да се използва за анализ на текущото състояние на строителството в страната, както и за краткосрочни прогнози за бъдещото му развитие. За изчисляване на индексите се използва получената информация за отработеното време в строителството от провежданото месечно извадково наблюдение на строителни предприятия, чиято продукция надхвърля 75% от общата строителна продукция в страната. Индексите на строителната продукция са изчислени при база 2010 = 100.

<sup>3</sup> Сезонното изглаждане е статистически метод за отстраняване на сезонния компонент на времевия ред.

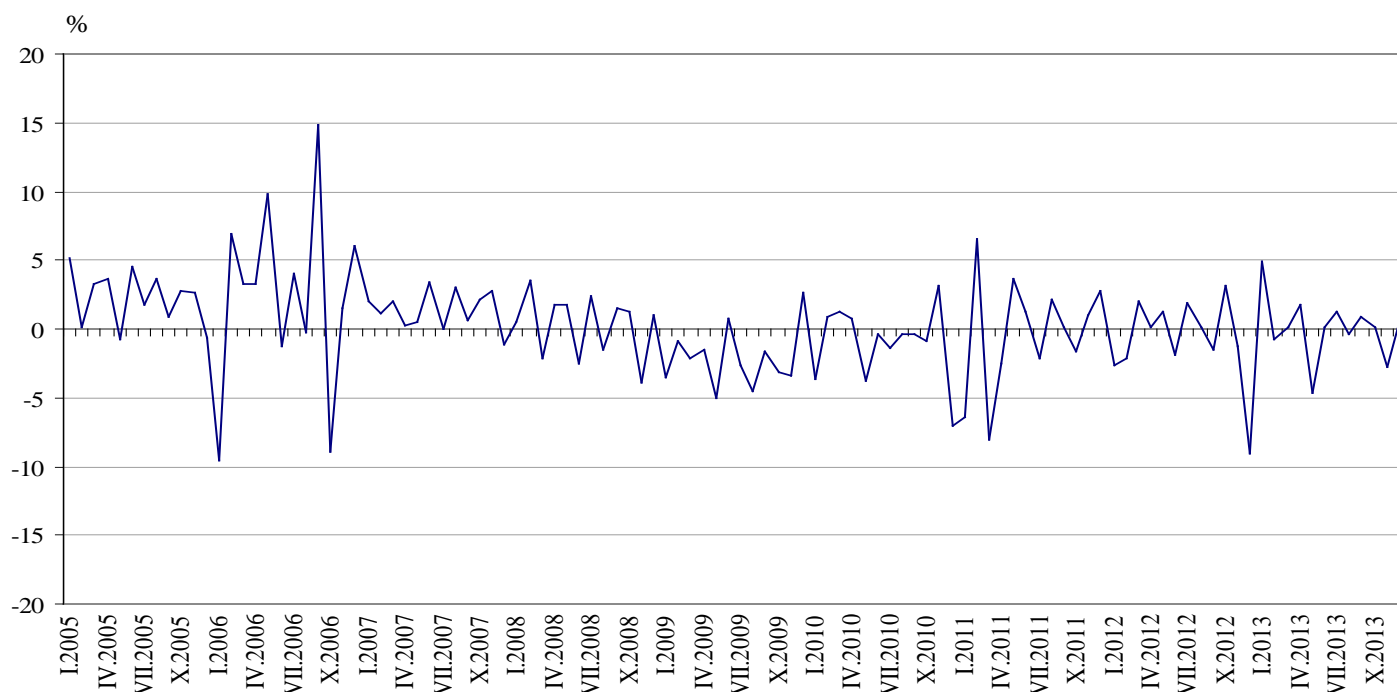
<sup>4</sup> Календарното изглаждане представлява отстраняване на вариациите в месечните данни, дължащи се на различния брой календарни и работни дни в месеците, на националните празници, както и на наличието на екстремни стойности (например наличието на повече неработни дни през май може да допринесе за спад на производството в някои дейности).



## Месечни изменения

През декември 2013 г. индексът на произведената строителна продукция, изчислен от сезонно изгладени данни, е над равнището от предходния месец, като продукцията от гражданското/инженерното строителство нараства с 1.3%, докато при сградното строителство няма промяна в сравнение с месец ноември (табл. 2).

**Фиг. 2. Изменение на индексите на строителната продукция спрямо предходния месец (Сезонно изгладени, 2010 = 100)**



## 1. Индекси на строителната продукция (Сезонно изгладени, 2010 = 100)

	2012	2013											
	XII	I	II	III	IV	V	VI	VII	VIII	IX	X	XI	XII
Строителство - общо	80.0	83.9	83.2	83.3	84.8	80.9	81.0	82.0	81.7	82.4	82.5	80.2	80.6
Сградно строителство	85.3	88.7	87.9	89.5	88.3	85.1	85.5	84.9	85.0	85.1	84.2	83.9	83.9
Гражданско/инженерно строителство	73.4	77.9	77.3	75.6	80.4	75.6	75.5	78.4	77.6	79.1	80.4	75.6	76.6



## 2. Изменение на индексите на строителната продукция спрямо предходния месец<sup>1</sup>

(Проценти)

	2012	2013											
	XII	I	II	III	IV	V	VI	VII	VIII	IX	X	XI	XII
<b>Строителство - общо</b>	<b>-9.1</b>	<b>4.9</b>	<b>-0.8</b>	<b>0.1</b>	<b>1.8</b>	<b>-4.6</b>	<b>0.1</b>	<b>1.2</b>	<b>-0.4</b>	<b>0.9</b>	<b>0.1</b>	<b>-2.8</b>	<b>0.5</b>
Сградно строителство	-1.8	4.0	-0.9	1.8	-1.3	-3.6	0.5	-0.7	0.1	0.1	-1.1	-0.4	0.0
Гражданско/инженерно строителство	-17.9	6.1	-0.8	-2.2	6.3	-6.0	-0.1	3.8	-1.0	1.9	1.6	-6.0	1.3

<sup>1</sup> Сезонно изгладени данни.

### Годишни изменения

На годишна база намалението на строителната продукция през декември 2013 г., изчислено от календарно изгладени данни, се определя от отрицателния темп както при сградното, така и при гражданското/инженерното строителство, като е регистриран спад съответно от 4.1 и 0.9% (табл. 4).

## 3. Индекси на строителната продукция (Календарно изгладени, 2010 = 100)

	2010	2011	2012	2013											
	XII	XII	XII	I	II	III	IV	V	VI	VII	VIII	IX	X	XI	XII
<b>Строителство - общо</b>	<b>86.0</b>	<b>82.0</b>	<b>71.8</b>	<b>74.9</b>	<b>73.9</b>	<b>81.5</b>	<b>86.9</b>	<b>79.8</b>	<b>83.7</b>	<b>89.3</b>	<b>87.1</b>	<b>81.6</b>	<b>91.1</b>	<b>84.6</b>	<b>69.8</b>
Сградно строителство	87.1	84.5	74.9	80.9	79.9	87.8	91.3	82.8	86.3	92.2	90.4	84.6	93.1	86.9	71.8
Гражданско/инженерно строителство	84.7	79.0	68.0	67.4	66.4	73.6	81.5	76.0	80.5	85.6	83.0	77.9	88.6	81.8	67.4



#### 4. Изменение на индексите на строителната продукция спрямо съответния месец на предходната година<sup>1</sup>

(Проценти)

	2010	2011	2012	2013											
	XII	XII	XII	I	II	III	IV	V	VI	VII	VIII	IX	X	XI	XII
Строителство - общо	-12.7	-4.7	-12.4	-2.2	8.0	-5.8	3.7	-11.0	-8.7	-6.8	-9.3	-5.4	-7.8	-9.1	-2.8
Сградно строителство	-21.2	-3.0	-11.4	0.7	15.1	-1.6	6.4	-8.9	-6.4	-5.5	-7.0	-3.0	-5.3	-6.0	-4.1
Гражданско/инженерно строителство	1.6	-6.7	-13.9	-6.4	-1.2	-11.4	0.1	-13.9	-11.5	-8.5	-12.2	-8.6	-11.0	-12.9	-0.9

<sup>1</sup> Календарно изгладени данни.