



ИНДЕКСИ¹ НА СТРОИТЕЛНАТА ПРОДУКЦИЯ ПРЕЗ МАЙ 2013 ГОДИНА²

По предварителни данни през май 2013 г. индексът на продукцията в сектор „Строителство“, изчислен въз основа на сезонно изгладени данни³, е с 4.2% под равнището от предходния месец (табл. 2).

Календарно изгладените данни⁴ показват намаление от 10.8% на строителната продукция през май 2013 г. в сравнение със същия месец на 2012 година (табл. 4).

Фиг. 1. Индекси на строителната продукция (2010 = 100)



¹ Данните за май 2013 г. са предварителни.

² Месечните индекси показват краткосрочните изменения на строителната продукция между два сравнявани периода. Тази информация може да се използва за анализ на текущото състояние на строителството в страната, както и за краткосрочни прогнози за бъдещото му развитие. За изчисляване на индексите се използва получената информация за отработеното време в строителството от провежданото месечно извадково наблюдение на строителни предприятия, чиято продукция надхвърля 75% от общата строителна продукция в страната. Индексите на строителната продукция са изчислени при база 2010 = 100.

³ Сезонното изглаждане е статистически метод за отстраняване на сезонния компонент на времевия ред.

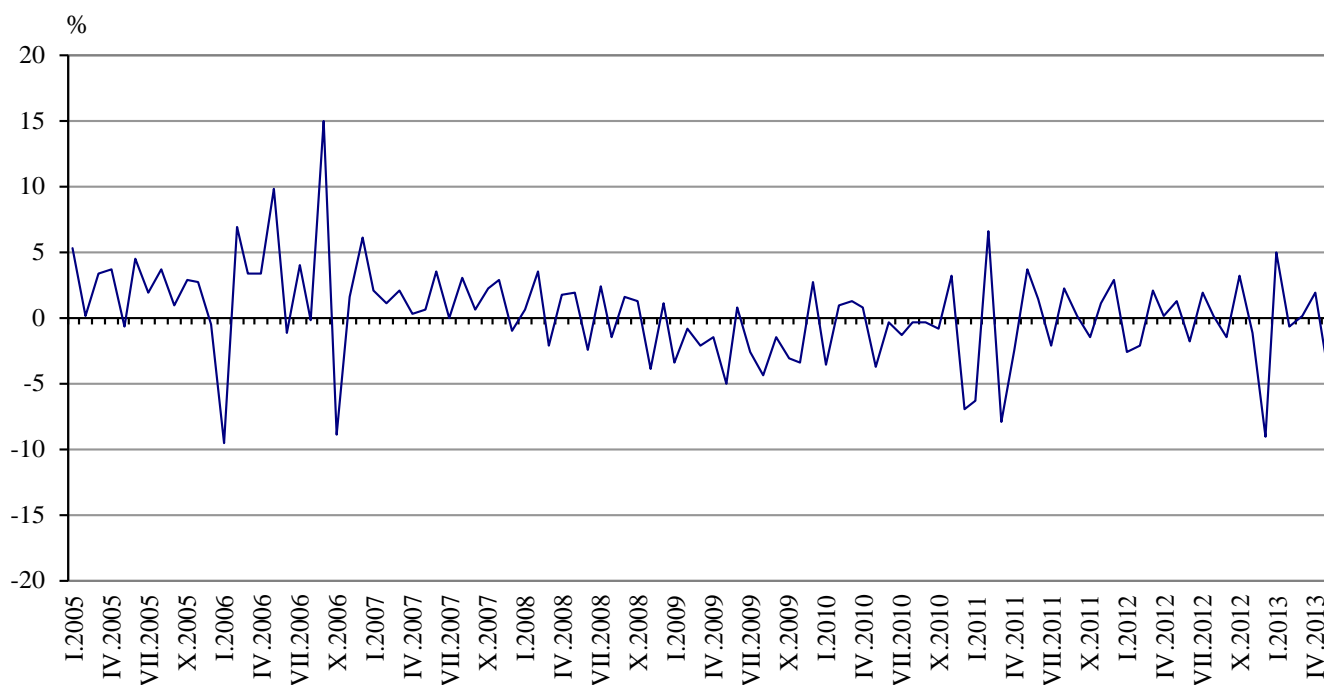
⁴ Календарното изглаждане представлява отстраняване на вариациите в месечните данни, дължащи се на различния брой календарни и работни дни в месеците, на националните празници, както и на наличието на екстремни стойности (например наличието на повече неработни дни през май може да допринесе за спад на производството в някои дейности).



Месечни изменения

През май 2013 г. индексът на произведената строителна продукция, изчислен от сезонно изгладени данни, е под равнището от предходния месец, като продукцията от гражданското/инженерното строителство спада с 5.6%, а от сградното строителство - с 3.2% (табл. 2).

Фиг. 2. Процентно изменение на индексите на строителната продукция спрямо предходния месец (Сезонно изгладени, 2010 = 100)



1. Индекси на строителната продукция (Сезонно изгладени, 2010 = 100)

| | 2012 | | | | | | | | 2013 | | | | |
|-----------------------------------|------|------|------|------|------|------|------|------|------|------|------|------|------|
| | V | VI | VII | VIII | IX | X | XI | XII | I | II | III | IV | V |
| Строителство - общо | 87.7 | 86.0 | 87.6 | 87.7 | 86.4 | 89.1 | 88.0 | 80.0 | 83.9 | 83.2 | 83.3 | 84.8 | 81.2 |
| Сградно строителство | 88.7 | 87.4 | 88.4 | 87.7 | 86.7 | 87.5 | 86.9 | 85.3 | 88.7 | 87.9 | 89.5 | 88.3 | 85.5 |
| Гражданско/инженерно строителство | 86.4 | 84.2 | 86.5 | 87.7 | 86.1 | 91.1 | 89.4 | 73.4 | 77.9 | 77.3 | 75.6 | 80.4 | 75.9 |



2. Процентно изменение на индексите на строителната продукция спрямо предходния месец¹

| | 2012 | | | | | | | | 2013 | | | | |
|-----------------------------------|------|------|-----|------|------|-----|------|-------|------|------|------|------|------|
| | V | VI | VII | VIII | IX | X | XI | XII | I | II | III | IV | V |
| Строителство - общо | 1.2 | -1.9 | 1.9 | 0.1 | -1.5 | 3.1 | -1.2 | -9.1 | 4.9 | -0.8 | 0.1 | 1.8 | -4.2 |
| Сградно строителство | -0.8 | -1.5 | 1.1 | -0.8 | -1.1 | 0.9 | -0.7 | -1.8 | 4.0 | -0.9 | 1.8 | -1.3 | -3.2 |
| Гражданско/инженерно строителство | 3.6 | -2.5 | 2.7 | 1.4 | -1.8 | 5.8 | -1.9 | -17.9 | 6.1 | -0.8 | -2.2 | 6.3 | -5.6 |

¹Сезонно изгладени данни.

Годишни изменения

На годишна база намалението на строителната продукция през май 2013 г., изчислено от календарно изгладени данни, се определя от отрицателния темп както при гражданското/инженерното, така и при сградното строителство, където е регистриран спад съответно от 13.8 и 8.5% (табл. 4).

3. Индекси на строителната продукция (Календарно изгладени, 2010 = 100)

| | 2010 | 2011 | 2012 | | | | | | | | 2013 | | | | |
|-----------------------------------|-------|------|------|------|------|------|------|------|------|------|------|------|------|------|------|
| | V | V | V | VI | VII | VIII | IX | X | XI | XII | I | II | III | IV | V |
| Строителство - общо | 100.0 | 87.4 | 89.7 | 91.7 | 95.8 | 96.0 | 86.3 | 98.8 | 93.1 | 71.8 | 74.9 | 73.9 | 81.5 | 86.9 | 80.0 |
| Сградно строителство | 99.5 | 93.6 | 90.9 | 92.2 | 97.6 | 97.2 | 87.2 | 98.3 | 92.4 | 74.9 | 80.9 | 79.9 | 87.8 | 91.3 | 83.2 |
| Гражданско/инженерно строителство | 100.6 | 79.7 | 88.3 | 91.0 | 93.6 | 94.5 | 85.2 | 99.5 | 93.9 | 68.0 | 67.4 | 66.4 | 73.6 | 81.5 | 76.1 |



4. Процентно изменение на индексите на строителната продукция спрямо съответния месец на предходната година¹

| | 2010 | 2011 | 2012 | | | | | | | | | 2013 | | | | |
|-----------------------------------|-------|-------|------|------|------|------|------|------|------|-------|------|------|-------|-----|-------|--|
| | V | V | V | VI | VII | VIII | IX | X | XI | XII | I | II | III | IV | V | |
| Строителство - общо | -14.0 | -12.6 | 2.6 | -3.4 | 2.9 | 0.8 | -2.6 | 5.3 | 1.1 | -12.4 | -2.2 | 8.0 | -5.8 | 3.7 | -10.8 | |
| Сградно строителство | -28.0 | -5.9 | -2.9 | -8.8 | -1.9 | -3.7 | -7.6 | -1.1 | -4.0 | -11.4 | 0.7 | 15.1 | -1.6 | 6.4 | -8.5 | |
| Гражданско/инженерно строителство | 12.7 | -20.8 | 10.8 | 4.5 | 9.9 | 7.1 | 4.5 | 14.6 | 8.2 | -13.9 | -6.4 | -1.2 | -11.4 | 0.1 | -13.8 | |

¹ Календарно изгладени данни.