

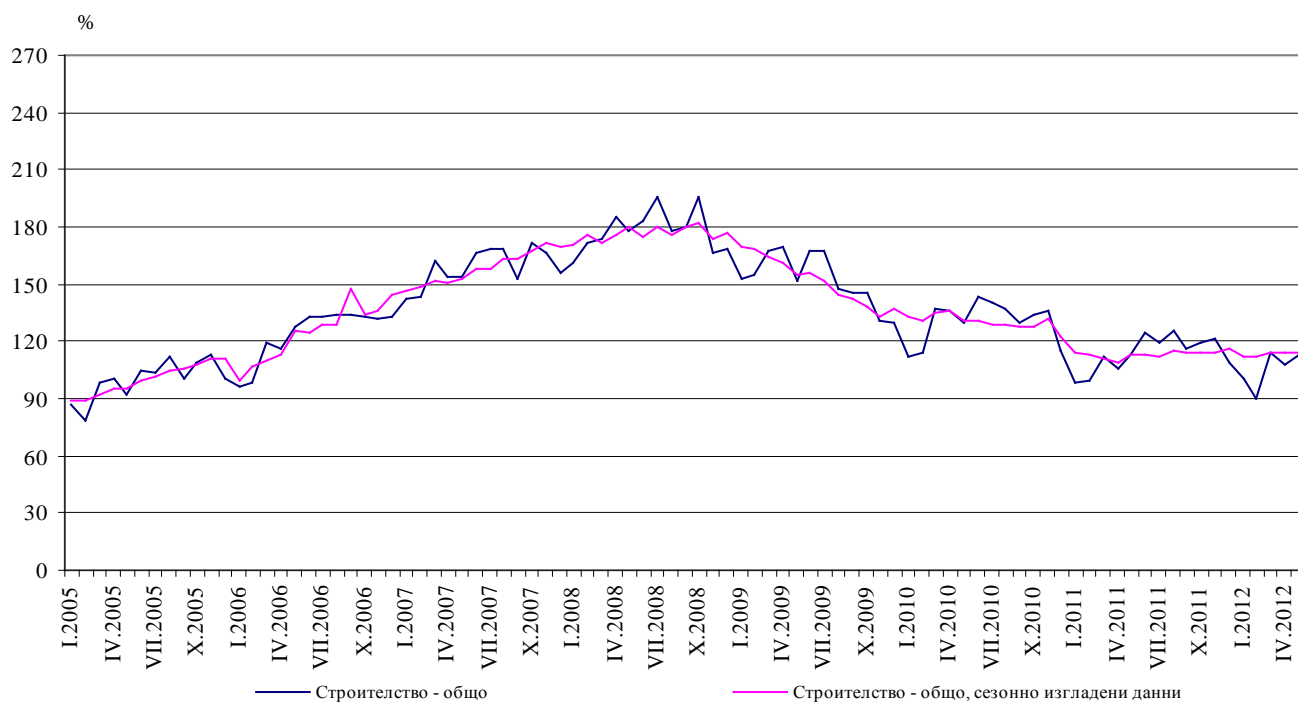


## ИНДЕКСИ<sup>1</sup> НА СТРОИТЕЛНАТА ПРОДУКЦИЯ ПРЕЗ МАЙ 2012 ГОДИНА<sup>2</sup>

По предварителни данни на НСИ през май 2012 г. индексът на продукцията в сектор „Строителство“, изчислен въз основа на сезонно изгладени данни<sup>3</sup>, остава на равнището от предходния месец (табл. 2).

Календарно изгладените данни<sup>4</sup> показват намаление от 3.0% на строителната продукция през май 2012 г. в сравнение със същия месец на 2011 година (табл. 4).

**Фиг. 1. Индекси на строителната продукция  
(2005 = 100)**



<sup>1</sup> Данните за май 2012 г. са предварителни.

От 2010 г. индексите са ревизирани в съответствие с окончателните данни за строителната продукция.

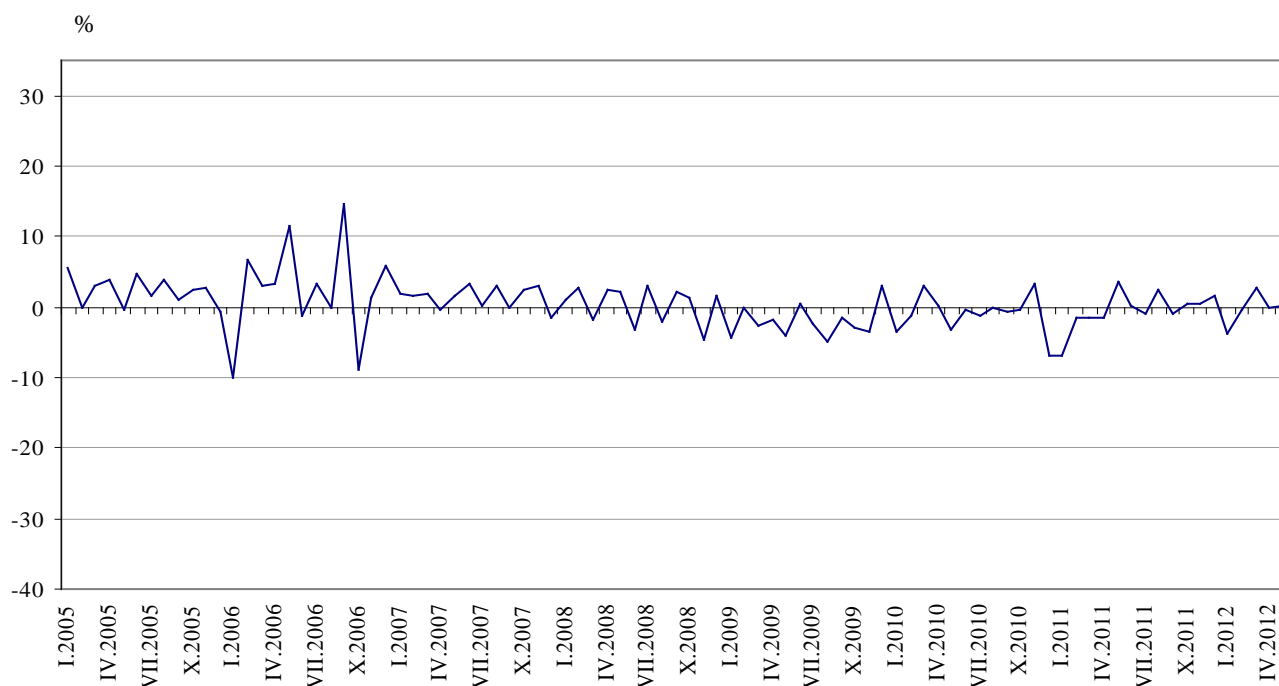
<sup>2</sup> Месечните индекси показват краткосрочните изменения на строителната продукция между два сравнявани периода. Тази информация може да се използва за анализ на текущото състояние на строителството в страната, както и за краткосрочни прогнози за бъдещото му развитие. За изчисляване на индексите се използва получената информация за отработеното време в строителството от провежданото месечно извадково наблюдение на строителни предприятия, чиято продукция надхвърля 75% от общата строителна продукция в страната. Индексите на строителната продукция са изчислени при база (2005 = 100).

<sup>3</sup> **Сезонното изглаждане** е статистически метод за отстраняване на сезонния компонент на времевия ред и е особено подходящ за дългосрочни сравнения на данните

<sup>4</sup> **Календарното изглаждане**, представлява отстраняване на вариациите в месечните данни, дължащи се на различния брой календарни и работни дни в месеците, на националните празници, както и на наличието на екстремни стойности (например, наличието на повечето неработни дни през май може да допринесе за спад на производството в някои дейности). Сезонно и календарно изгладените данни за периода 2000 - 2012 г. са публикувани в интернет страницата на НСИ: (<http://www.nsi.bg/otrasal.php?otr=4>).



**Фиг. 2. Процентно изменение на индексите на строителната продукция спрямо предходния месец**  
(Сезонно изгладени, 2005 = 100)



**1. Индекси на строителната продукция**  
(Сезонно изгладени, 2005 = 100)

	2011								2012				
	V	VI	VII	VIII	IX	X	XI	XII	I	II	III	IV	V
<b>Строителство - общо</b>	<b>112.9</b>	<b>113.1</b>	<b>112.1</b>	<b>114.9</b>	<b>113.7</b>	<b>114.1</b>	<b>114.5</b>	<b>116.5</b>	<b>111.9</b>	<b>111.5</b>	<b>114.4</b>	<b>114.2</b>	<b>114.3</b>
Сградно строителство	99.5	99.0	98.0	98.1	97.6	97.8	96.8	97.1	94.1	95.9	97.2	96.9	96.9
Гражданско/инженерно строителство	139.5	140.9	140.1	148.1	145.7	146.4	149.5	155.0	147.2	142.4	148.3	148.3	148.7



## Месечни изменения

През май 2012 г. индексът на произведената строителна продукция, изчислен от сезонно изгладени данни, запазва равнището си от предходния месец, като продукцията от гражданско/инженерното строителство се увеличава с 0.3%, докато при сградното строителство няма промяна в сравнение с месец април (табл. 2).

## 2. Процентно изменение на индексите на строителната продукция спрямо предходния месец<sup>1</sup>

	2011								2012				
	V	VI	VII	VIII	IX	X	XI	XII	I	II	III	IV	V
Строителство - общо	3.5	0.2	-0.9	2.5	-1.0	0.4	0.4	1.7	-3.9	-0.4	2.6	-0.2	0.1
Сградно строителство	1.7	-0.5	-1.0	0.1	-0.5	0.2	-1.0	0.3	-3.1	1.9	1.4	-0.3	0.0
Гражданско/инженерно строителство	6.0	1.0	-0.6	5.7	-1.6	0.5	2.1	3.7	-5.0	-3.3	4.1	0.0	0.3

<sup>1</sup> Сезонно изгладени данни

## 3. Индекси на строителната продукция (Календарно изгладени, 2005 = 100)

	2009	2010	2011								2012				
	V	V	V	VI	VII	VIII	IX	X	XI	XII	I	II	III	IV	V
Строителство - общо	151.4	129.1	112.4	123.9	120.7	124.3	115.5	121.4	120.2	107.7	100.0	88.6	113.1	109.8	109.0
Сградно строителство	147.9	105.0	99.2	108.2	105.4	107.6	100.1	105.2	102.9	91.0	85.9	73.8	95.5	92.1	91.1
Гражданско/инженерно строителство	158.4	176.9	138.4	155.0	151.0	157.2	145.9	153.6	154.4	140.6	128.0	117.9	147.9	144.7	144.5



## Годишни изменения

На годишна база намалението на строителната продукция през май 2012 г. се определя предимно от отрицателния темп при сградното строителство, където спадът е с 8.2%, изчислен от календарно изгладени данни, докато при гражданското/инженерното строителство е регистрирано увеличение от 4.4% (табл. 4).

### 4. Процентно изменение на индексите на строителната продукция спрямо съответния месец на предходната година <sup>1</sup>

	2009	2010	2011								2012				
	V	V	V	VI	VII	VIII	IX	X	XI	XII	I	II	III	IV	V
Строителство - общо	-14.3	-14.7	-12.9	-12.7	-13.8	-9.5	-11.0	-9.9	-11.5	-4.9	1.1	-11.1	2.0	4.0	-3.0
Сградно строителство	-18.5	-29.0	-5.5	-4.6	-7.5	-4.7	-5.0	-2.2	-4.5	-2.9	-2.4	-16.8	-2.0	0.1	-8.2
Гражданско/инженерно строителство	-5.3	11.7	-21.8	-21.8	-21.3	-15.4	-18.1	-18.6	-19.3	-7.4	6.3	-2.9	7.5	9.2	4.4

<sup>1</sup> Календарно изгладени данни