

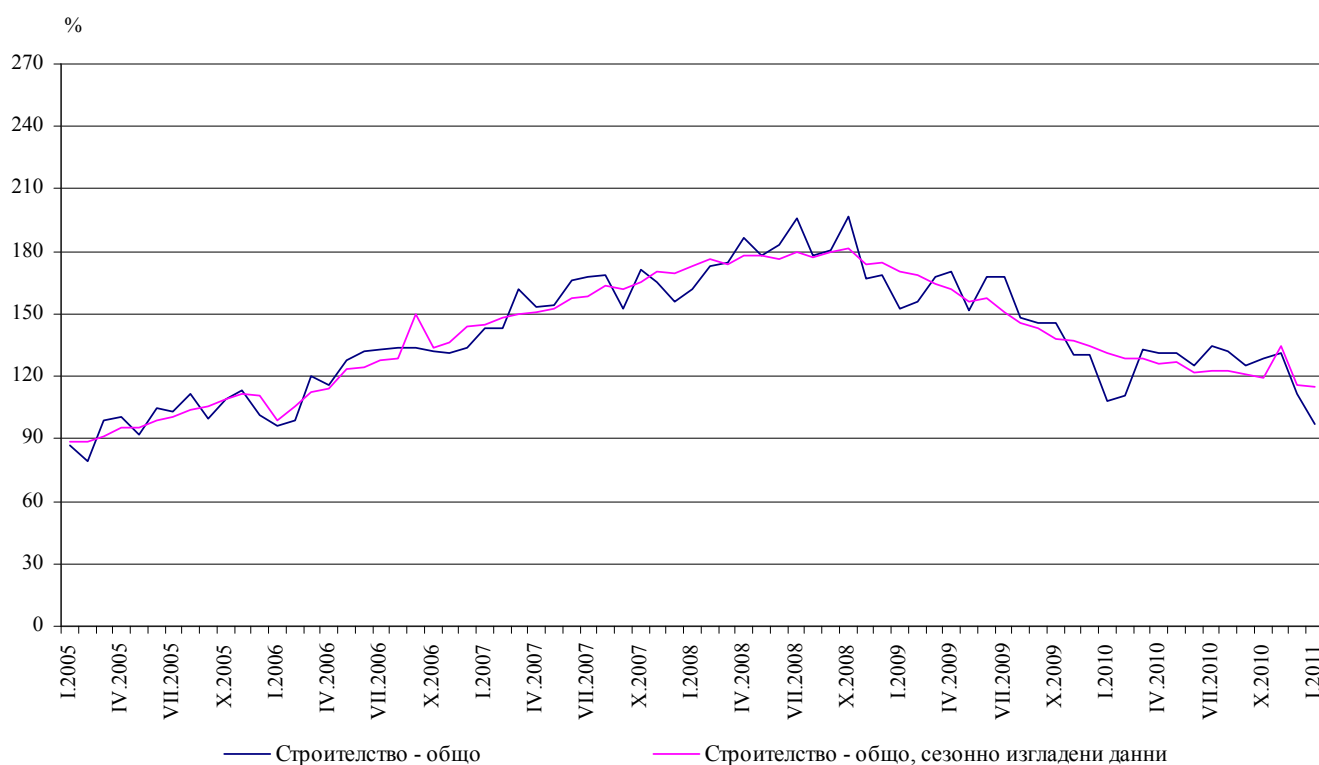


ИНДЕКСИ¹ НА СТРОИТЕЛНАТА ПРОДУКЦИЯ ПРЕЗ ЯНУАРИ 2011 ГОДИНА²

По предварителни данни на НСИ през януари 2011 г. индексът на продукцията в сектор „Строителство“, изчислен въз основа на сезонно изгладени данни³, бележи намаление от 0.8% спрямо предходния месец (табл. 2).

През януари 2011 г. календарно изгладеният индекс на строителната продукция⁴ показва спад от 12.4% в сравнение със същия месец на 2010 година (табл. 4).

**Фиг. 1. Индекси на строителната продукция
(2005 = 100)**



¹ Данните за януари 2011 г. са предварителни. От 2008 г. данните са реконструирани.

² Месечните индекси показват краткосрочните изменения на строителната продукция между два сравнявани периода. Тази информация може да се използва за анализ на текущото състояние на строителството в страната, както и за краткосрочни прогнози за бъдещото му развитие. За изчисляване на индексите се използва получената информация за отработеното време в строителството от провежданото месечно извадково наблюдение на строителни предприятия, чиято продукция надхвърля 75% от общата строителна продукция в страната. Индексите на строителната продукция са изчислени при база (2005 = 100).

³ **Сезонното изглаждане** е статистически метод за отстраняване на сезонния компонент на времевия ред и е особено подходящ за дългосрочни сравнения на данните.

⁴ **Календарното изглаждане** представлява отстраняване на вариациите в месечните данни, дължащи се на различния брой календарни и работни дни в месеците, на националните празници, както и на наличието на екстремни стойности (например, наличието на повече неработни дни през май може да допринесе за спад на производството в някои дейности).

Сезонно и календарно изгладените данни за периода 2000 - 2011 г. са публикувани на интернет сайта на НСИ: <http://www.nsi.bg/otrasal.php?otr=4>.



Фиг. 2. Процентно изменение на индексите на строителната продукция спрямо предходния месец

(Сезонно изгладени, 2005 = 100)

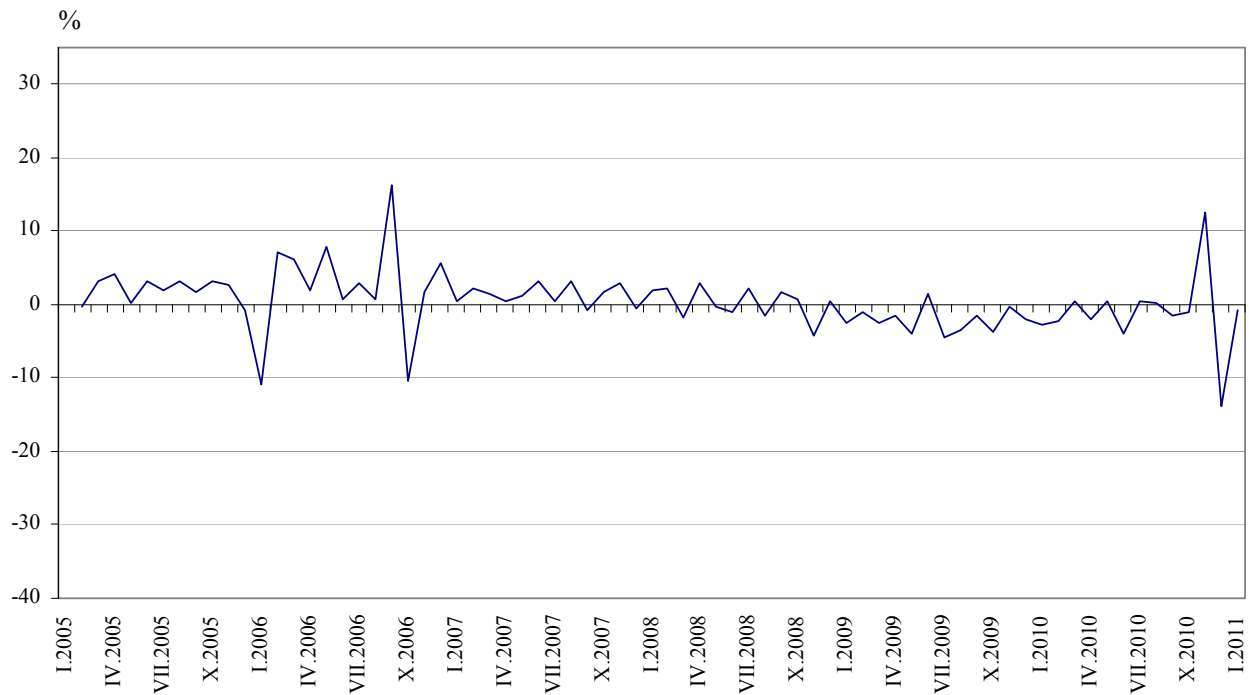


Таблица 1

Месечни индекси на строителната продукция
(Сезонно изгладени, 2005 = 100)

	2010												2011
	I	II	III	IV	V	VI	VII	VIII	IX	X	XI	XII	I
Строителство - общо	131.1	128.3	128.9	126.2	126.8	121.7	122.3	122.6	120.6	119.5	134.5	115.8	114.9
Сградно строителство	117.6	114.4	115.7	112.6	112.2	110.5	109.1	107.1	104.4	103.8	104.9	100.6	99.9
Гражданско/инженерно строителство	158.0	155.5	156.9	156.8	157.6	157.5	154.7	157.0	155.6	156.8	177.7	150.9	151.2



Месечни изменения

През януари 2011 г. индексът на произведената строителна продукция, изчислен от сезонно изгладени данни, е под равнището на предходния месец, като продукцията от строителство на сгради намалява с 0.7%, докато гражданското/инженерното строителство се увеличава с 0.2% (табл. 2).

Таблица 2

Процентно изменение на месечните индекси на строителната продукция спрямо предходния месец¹

	2010												2011
	I	II	III	IV	V	VI	VII	VIII	IX	X	XI	XII	I
Строителство - общо	-2.7	-2.2	0.5	-2.1	0.5	-4.0	0.5	0.2	-1.6	-0.9	12.6	-13.9	-0.8
Сградно строителство	-3.9	-2.7	1.1	-2.6	-0.4	-1.5	-1.3	-1.9	-2.4	-0.6	1.1	-4.1	-0.7
Гражданско/инженерно строителство	-1.0	-1.6	0.9	-0.1	0.5	-0.1	-1.8	1.5	-0.9	0.8	13.3	-15.1	0.2

¹ Сезонно изгладени данни.

Таблица 3

Месечни индекси на строителната продукция (Календарно изгладени, 2005 = 100)

	2008	2009	2010												2011
	I	I	I	II	III	IV	V	VI	VII	VIII	IX	X	XI	XII	I
Строителство - общо	161.8	152.1	111.3	110.6	132.5	132.3	131.7	124.2	135.3	132.5	128.1	130.4	131.5	110.7	97.5
Сградно строителство	169.5	158.8	103.2	99.3	117.0	114.0	110.8	116.8	115.9	116.9	110.0	110.8	110.6	99.4	88.2
Гражданско/инженерно строителство	144.6	136.9	127.0	135.3	162.3	165.2	161.7	177.6	171.6	165.8	160.4	170.0	172.0	136.4	119.5



Годишни изменения

На годишна база намалението на строителната продукция през януари 2011 г. се определя предимно от отрицателния темп в сградното строителство, където спадът е 14.5%, изчислен от календарно изгладени данни, а при гражданското/инженерното строителство намалението е 5.8% (табл. 4).

Таблица 4

Процентно изменение на месечните индекси на строителната продукция спрямо съответния месец на предходната година¹

	2008	2009	2010												2011
	I	I	I	II	III	IV	V	VI	VII	VIII	IX	X	XI	XII	I
Строителство - общо	14.0	-6.0	-26.9	-29.0	-21.9	-22.9	-16.5	-25.3	-18.6	-11.7	-12.0	-10.8	0.1	-13.9	-12.4
Сградно строителство	18.8	-6.3	-35.0	-37.3	-30.9	-32.3	-27.5	-27.2	-26.5	-28.3	-21.8	-18.6	-9.2	-17.8	-14.5
Гражданско/инженерно строителство	3.6	-5.3	-7.3	-11.3	-6.5	-5.1	-1.3	0.0	-5.6	1.9	0.0	4.7	12.5	-8.3	-5.8

¹ Календарно изгладени данни.