

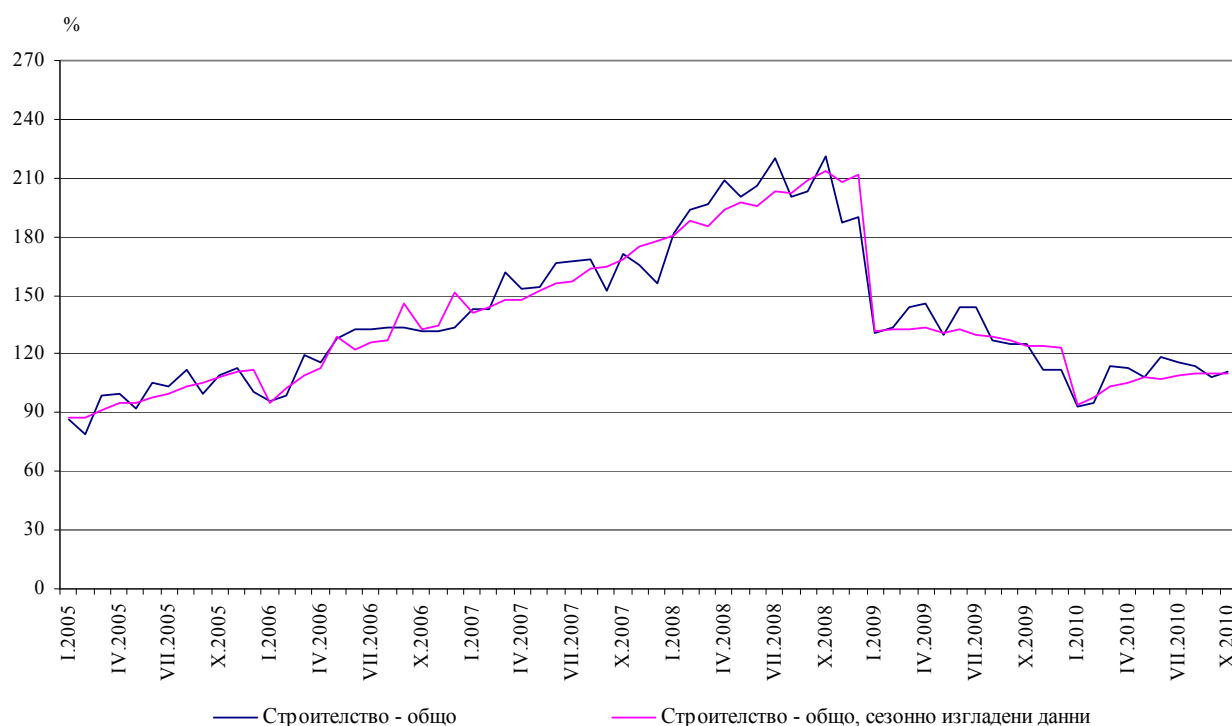


ИНДЕКСИ¹ НА СТРОИТЕЛНАТА ПРОДУКЦИЯ ПРЕЗ ОКТОМВРИ 2010 ГОДИНА²

По предварителни данни на НСИ през октомври 2010 г. продукцията в сектор „Строителство“, изчислена въз основа на сезонно изгладени данни³, бележи намаление с 0.1% спрямо предходния месец (табл. 2).

Календарно изгладените данни⁴ показват спад от 10.7% на строителната продукция през октомври 2010 г. в сравнение със същия месец на 2009 година (табл. 4).

Фиг. 1. Индекси на строителната продукция (2005 = 100)



¹ Данните за октомври 2010 г. са предварителни.

² Месечните индекси показват краткосрочните изменения на строителната продукция между два сравнявани периода. Тази информация може да се използва за анализ на текущото състояние на строителството в страната, както и за краткосрочни прогнози за бъдещото му развитие. За изчисляване на индексите се използва получената информация за отработеното време в строителството от провежданото месечно извадково наблюдение на строителни предприятия, чиято продукция надхвърля 75% от общата строителна продукция в страната. Индексите на строителната продукция са изчислени при база 2005 = 100.

³ **Сезонното изглаждане** е статистически метод за отстраняване на сезонния компонент на времевия ред и е особено подходящ за дългосрочни сравнения на данните.

⁴ **Календарното изглаждане** представлява отстраняване на вариациите в месечните данни, дължащи се на различния брой календарни и работни дни в месеците, на националните празници, както и на наличието на екстремни стойности (например наличието на повечето неработни дни през май може да допринесе за спад на производството в някои дейности). Сезонно и календарно изгладените данни за периода 2000 - 2010 г. са публикувани в интернет страницата на НСИ: (<http://www.nsi.bg/otrasal.php?otr=4>).



Фиг. 2. Процентно изменение на индексите на строителната продукция спрямо предходния месец

(Сезонно изгладени, 2005 = 100)

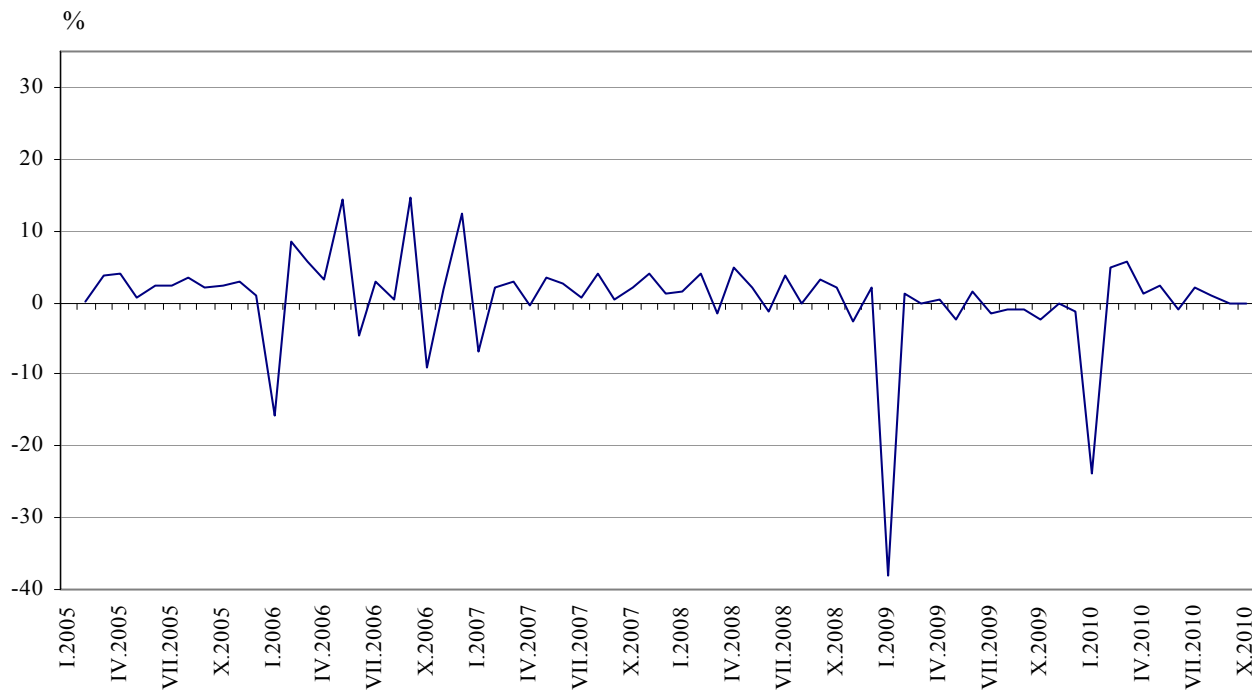


Таблица 1

Месечни индекси на строителната продукция
(Сезонно изгладени, 2005 = 100)

	2009			2010									
	X	XI	XII	I	II	III	IV	V	VI	VII	VIII	IX	X
Строителство - общо	124.6	124.5	122.9	93.7	98.2	103.9	105.3	107.7	106.8	109.0	109.9	109.7	109.6
Сградно строителство	108.3	106.1	103.1	98.7	95.7	95.9	92.7	91.8	90.1	88.2	88.2	86.6	85.7
Гражданско/инженерно строителство	141.1	143.6	144.1	142.8	142.0	144.5	145.0	146.2	147.1	146.1	148.9	147.0	148.3



Месечни изменения

През октомври 2010 г. произведената строителна продукция е под равнището на предходния месец, като продукцията от строителство на сгради бележи намаление от 1.1%, изчислено от сезонно изгладени данни, докато при гражданското/инженерното строителство се наблюдава увеличение с 0.9% (табл. 2).

Таблица 2

Процентно изменение на месечните индекси на строителната продукция спрямо предходния месец¹

	2009			2010									
	X	XI	XII	I	II	III	IV	V	VI	VII	VIII	IX	X
Строителство - общо	-2.3	-0.1	-1.3	-23.7	4.8	5.8	1.3	2.3	-0.9	2.0	0.9	-0.2	-0.1
Сградно строителство	-4.0	-2.0	-2.8	-4.3	-3.0	0.2	-3.3	-1.0	-1.8	-2.1	0.0	-1.8	-1.1
Гражданско/инженерно строителство	-1.4	1.8	0.3	-0.9	-0.6	1.8	0.3	0.8	0.6	-0.7	1.9	-1.3	0.9

¹ Сезонно изгладени данни.

Таблица 3

Месечни индекси на строителната продукция (Календарно изгладени, 2005 = 100)

	2007	2008	2009			2010									
	X	X	X	XI	XII	I	II	III	IV	V	VI	VII	VIII	IX	X
Строителство - общо	169.5	218.8	125.4	112.4	113.0	95.0	95.0	114.3	113.1	110.5	117.9	116.1	113.6	109.5	112.0
Сградно строителство	165.8	206.4	113.7	101.0	100.1	85.8	82.5	97.6	95.2	91.7	97.2	96.7	97.1	91.9	92.4
Гражданско/инженерно строителство	176.0	243.6	149.8	141.8	138.3	117.7	125.3	152.1	154.5	150.8	164.5	158.3	154.8	149.3	156.9



Годишни изменения

На годишна база намалението на строителната продукция през октомври 2010 г. се определя предимно от отрицателния темп в сградното строителство, където спадът е 18.7%, изчислен от календарно изгладени данни, докато при гражданското/инженерното строителство се наблюдава увеличение с 4.7% (табл. 4).

Таблица 4

Процентно изменение на месечните индекси на строителната продукция спрямо съответния месец на предходната година ¹

	2007	2008	2009			2010									
	X	X	X	XI	XII	I	II	III	IV	V	VI	VII	VIII	IX	X
Строителство - общо	28.1	29.1	-42.7	-40.9	-41.7	-27.9	-29.0	-21.5	-22.8	-17.8	-17.7	-18.8	-11.6	-13.0	-10.7
Сградно строителство	27.1	24.5	-44.9	-43.5	-45.9	-35.2	-37.3	-30.4	-32.2	-28.0	-27.3	-26.5	-18.8	-20.3	-18.7
Гражданско/инженерно строителство	25.1	38.4	-38.5	-34.2	-34.3	-7.2	-11.3	-4.8	-4.5	-1.9	-0.5	-5.1	2.7	1.9	4.7

¹ Календарно изгладени данни.