

ПРОЕКТ „ДОСТЪП ДО ФИНАНСИРАНЕ” - РЕЗУЛТАТИ ЗА Р БЪЛГАРИЯ

Проучването за достъпа до финансиране на малките и средните предприятия беше проведено през 2010 г. във всички страни - членки на ЕС, съгласно Регламент (ЕО) № 97/2009 съвместно от Европейската комисия, Европейската централна банка и националните статистически институти.

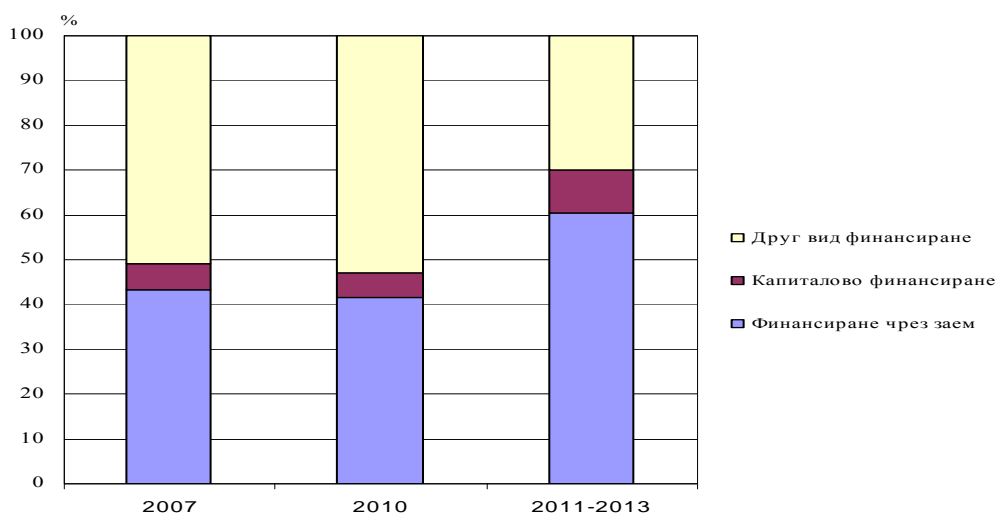
Представителното наблюдение¹ имаше за цел да проучи кои са основните финансови източници през 2007 и 2010 г. и каква е степента на използването им, с какви конкретни трудности е свързано финансирането на малките и средните предприятия и каква е необходимостта от финансови средства през следващите три години (2011 - 2013). Събраната информация ще послужи за анализ на проблемите и набелязване на мерки за решаването им, а също и за вземане на адекватни управленчески решения за подпомагане на бизнеса.

Резултати от проучването

Данните от изследването показват, че около 25% от предприятията не са търсили финансиране под никаква форма и през двете наблюдавани години - 2007 и 2010. Част от тях обаче са заявили, че са търсили и дори са получили финансиране през същия период, но в годините извън обхвата на изследването - 2008 и 2009. По тази причина не би могло да се твърди, че около ¼ от предприятията не се нуждаят от средства за развитие на бизнеса им.

По-голям интерес представлява анализът на данните на предприятията, които са търсили средства за финансиране на дейността си. В проучването са дефинирани три основни типа финансиране - чрез заем, капиталово финансиране и други видове финансиране. Данните показват, че заемът и другите видове финансиране са предпочитаните форми през целия период 2007 - 2013 година.

Фиг. 1. Структура по тип финансиране през 2007, 2010 г. и за периода 2011 - 2013² година



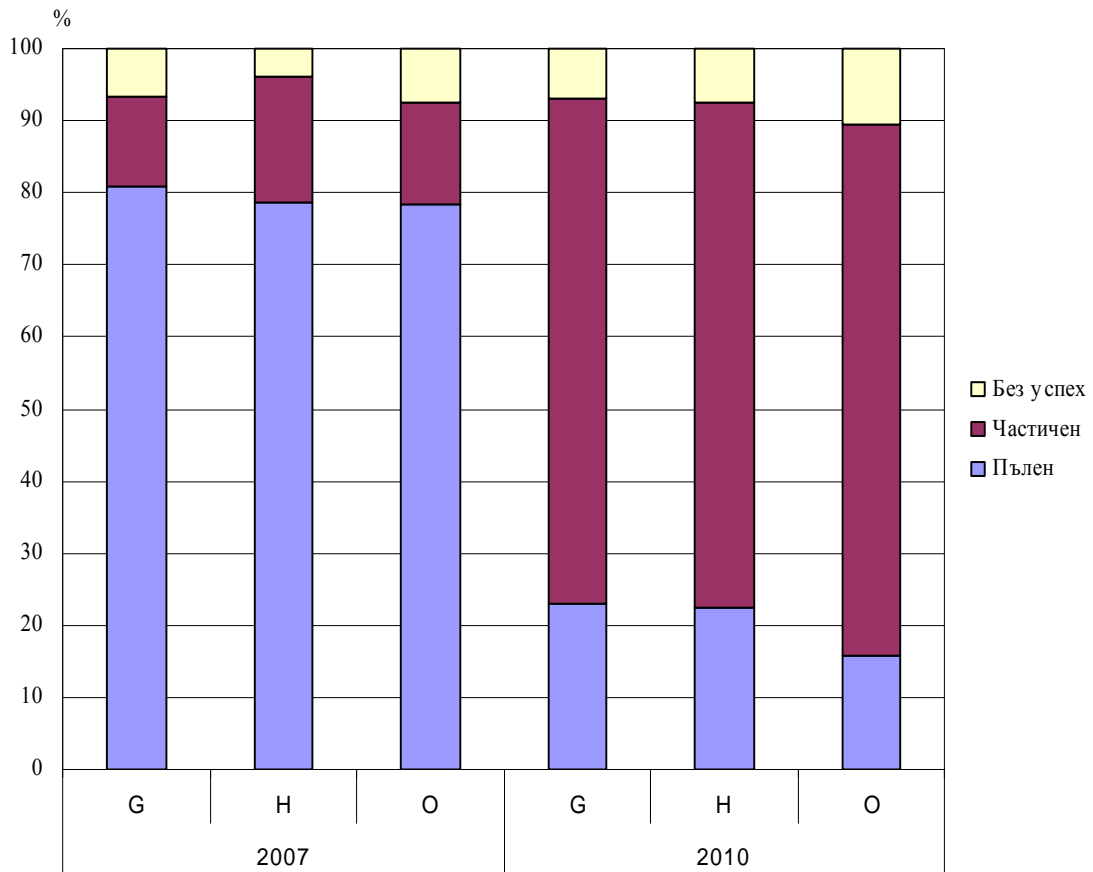
¹ Наблюдението обхваща самостоятелните предприятия от дейности В до N без К по КИД - 2008, които съществуват поне от 2005 г., и са със заети между 10 и 249 през 2005 г. и поне 10 заети през 2010 година.

² Прогнозата е направена от всички предприятия, независимо дали са търсили или не финансиране през 2007 и/или 2010 година.

Финансиране чрез заем

Успехът при търсенето на заем е почти еднакъв за всички групи предприятия по степен на растеж, но се различава значително между изследваните години - 2007 и 2010. През 2010 г. намалява делът на постигналите пълен успех при получаването на заем, за сметка на нарастването на частично успешите и неполучилите търсеното финансиране.

Фиг. 2. Успех при получаването на заем от всички източници по степен на растеж през 2007 и 2010 година



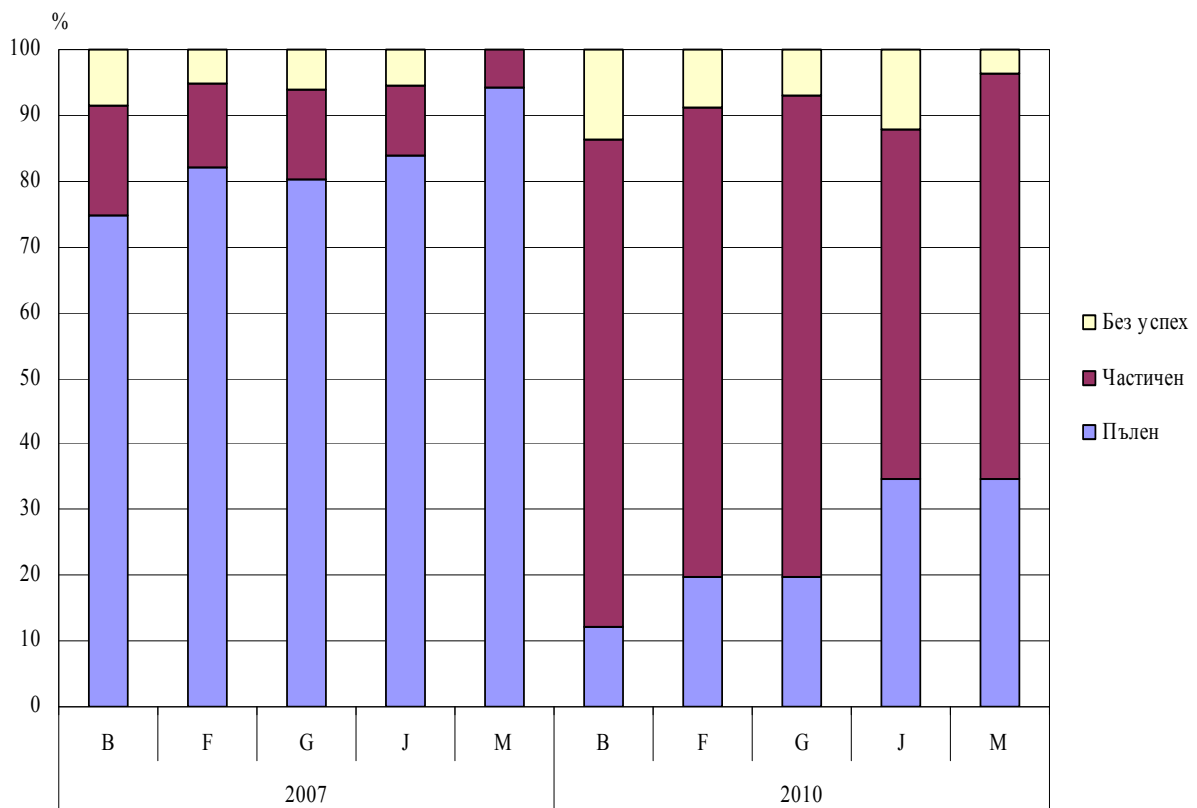
Г - Газели (бързо развиващи се предприятия, създадени от 2003 г. насам, с годишен ръст на заетостта около 20% за периода 2006 - 2008 година);

Н - Други бързо развиващи се предприятия (създадени преди 2003 г. с годишен ръст на заетостта около 20% за периода 2006 - 2008 година);

О - Всички останали предприятия в обхвата на наблюдението.

Анализът на данните за успеха при търсенето на заем за групите предприятия по икономически дейности показва значителни различия в степента на успеваемост както между двете сравнявани години, така и в рамките на всяка година между предприятията от различните групи дейности. И за двете години най-голям е дялът на успешно получилите заем предприятия, класифицирани в сектори „Създаване и разпространение на информация и творчески продукти; далекосъобщения” и „Професионални дейности и научни изследвания”.

Фиг. 3. Успех при получаването на заем от всички източници по икономически дейности през 2007 и 2010 година



В - Промисленост (сектори В, С, D и E по КИД - 2008);

Ф - Строителство (сектор F по КИД - 2008);

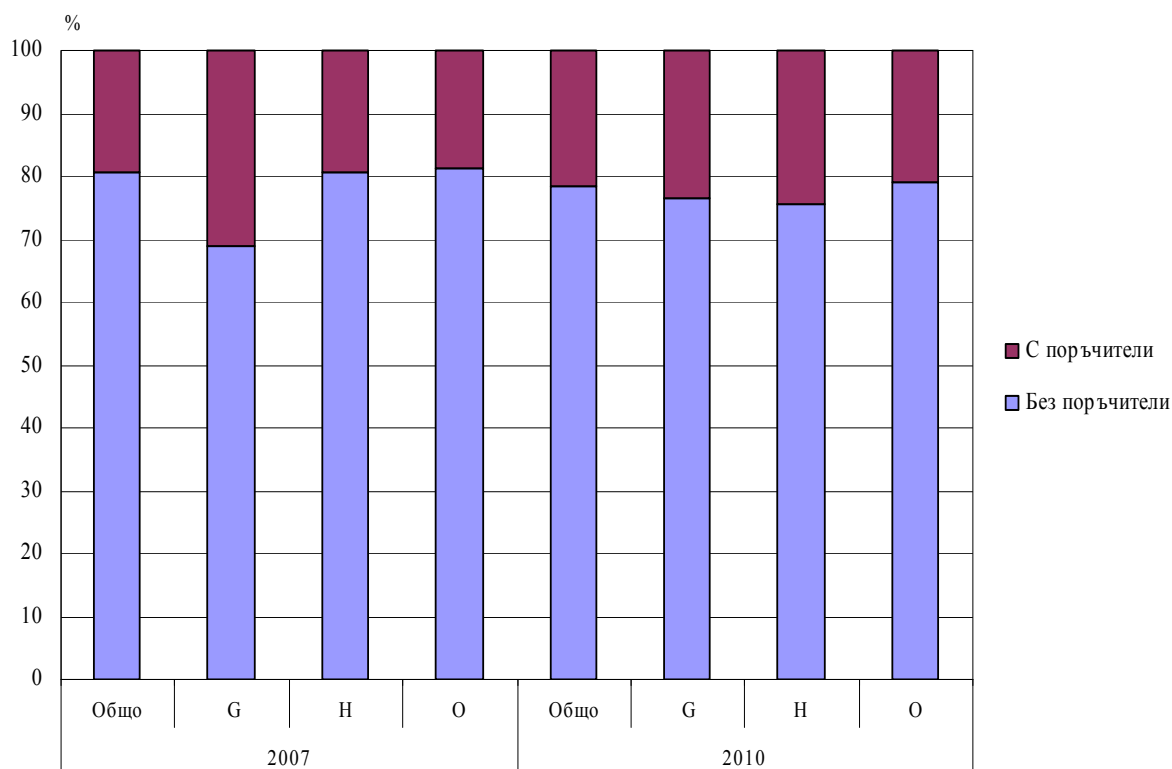
Г - Услуги (сектори G до N, без класифицираните в сектори J, K и M по КИД - 2008);

Ј - Създаване и разпространение на информация и творчески продукти; далекосъобщения (сектор J по КИД - 2008);

М - Професионални дейности и научни изследвания (сектор M по КИД - 2008).

През 2010 г. нараства необходимостта от осигуряване на поръчители при отпускането на заеми - с 2.2 пункта спрямо 2007 година. Изключение прави групата на газелите, където за този показател се наблюдава спад от 7.5 пункта.

Фиг. 4. Структура на получените заеми в зависимост от необходимостта от поръчители по степен на растеж през 2007 и 2010 година

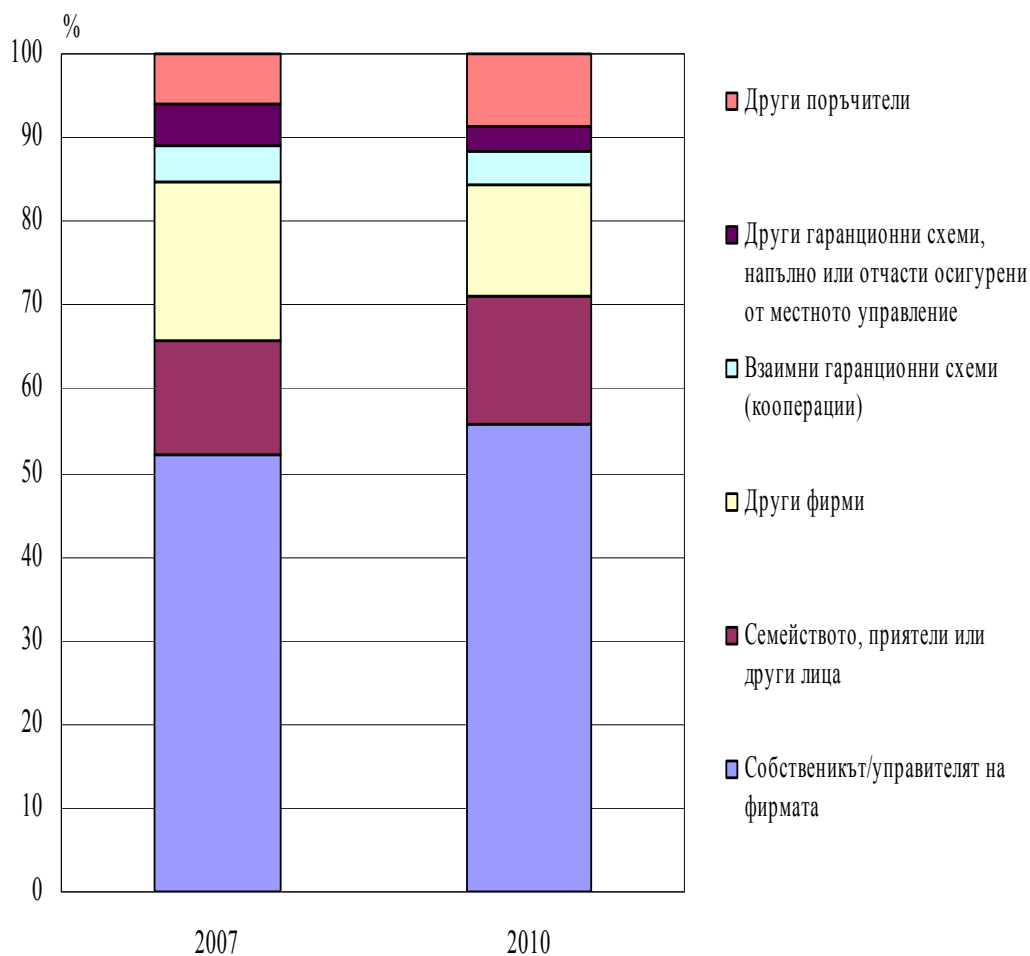


- G** - Газели (бързо развиващи се предприятия, създадени от 2003 г. насам, с годишен ръст на заетостта около 20% за периода 2006 - 2008 година);
- H** - Други бързо развиващи се предприятия (създадени преди 2003 г. с годишен ръст на заетостта около 20% за периода 2006 - 2008 година);
- O** - Всички останали предприятия.



Основните поръчители на отпуснатите заеми и през двете години са собствениците/управителите на фирмите, семейството, приятели или други лица и други фирми, но са посочени и всички останали възможности.

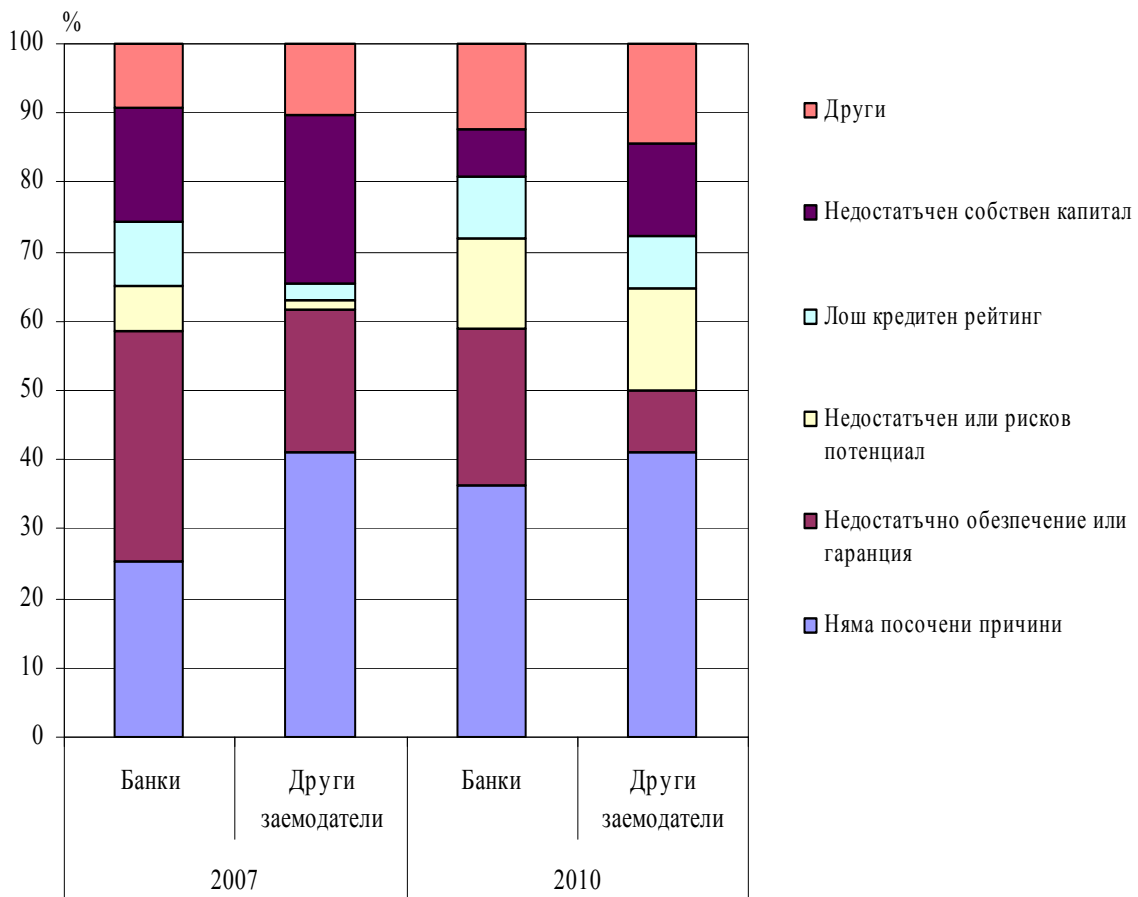
Фиг. 5. Структура на поръчителите по видове при получаването на финансиране чрез заем през 2007 и 2010 година



Отказът на банките за отпускане на търсените заеми се определя от няколко основни причини - недостатъчно обезпечение или гаранция, недостатъчен или рисков потенциал, лош кредитен рейтинг и недостатъчен собствен капитал. Тревожен обаче е фактът, че най-висок дял имат отказите без посочена причина.

Причините за отказ на другите заемодатели да отпускат заеми са аналогични, като и при тях дялът на отказите без посочена причина е най-голям.

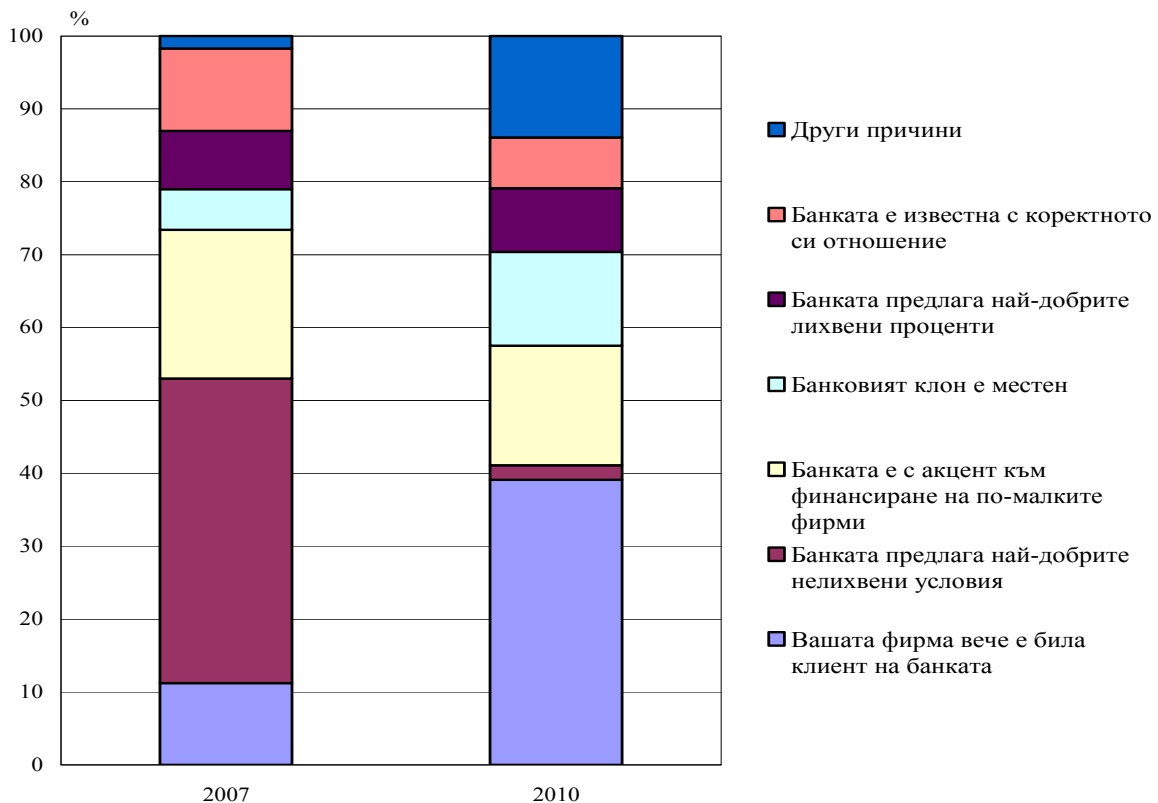
Фиг. 6. Основни причини за отказ на заем от банките и другите заемодатели през 2007 и 2010 година



Оценката на предприятията за условията, при които могат да получат заем, не се променя съществено през наблюдавания период. През 2010 г. 59.9% от предприятията считат, че лихвените проценти по заемите са доста високи, срещу 64.5% през 2007 година. И през двете години около 35% от заемоискателите намират за неприемливи нелихвените условия (падеж, срок на изплащане, обременяващи юридически клаузи и други подобни).

Причините за избор на конкретна банка от предприятията, търсещи финансиране чрез заем, се различават съществено между началото и края на изследвания период. През 2007 г. 41.8% от предприятията считат, че избраната от тях банка предлага най-добрите нелихвени условия, докато през 2010 г. предпочитанията са за банките, на които фирмите вече са били клиенти.

Фиг. 7. Структура на причините за избор на конкретна банка от заемоискателите през 2007 и 2010 година

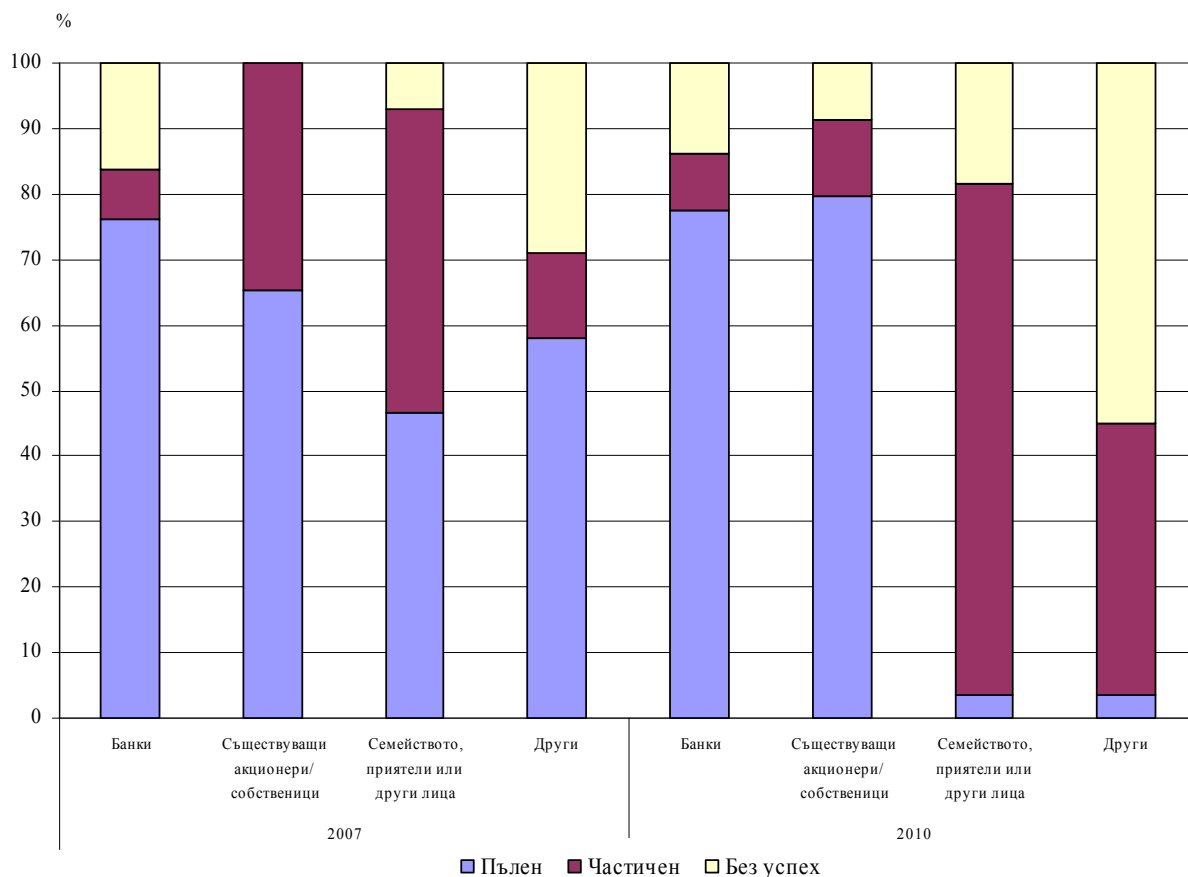


Капиталово финансиране

Търсенето на капиталово финансиране не се променя съществено - 5.8% от общото търсене през 2007 г. и 5.4% през 2010 г., но се променя структурата на използваните източници. През 2007 г. най-висок е дялът на банките - 48.6%, следвани от съществуващите акционери/собственици - 14.6% и семейството, приятелите или други лица - 9.5%. През 2010 г. банките и съществуващите акционери/собственици запазват позициите си като основни източници на капиталово финансиране - съответно с 38.3 и 22.1%.

Успехът при търсенето и получаването на капиталово финансиране варира в широки граници по години, за всяка година по източници и за всеки източник по степен на успех. Единствено при банките стойностите са стабилни, с тенденция към подобряване.

Фиг. 8. Успех при получаването на капиталово финансиране по източници през 2007 и 2010 година

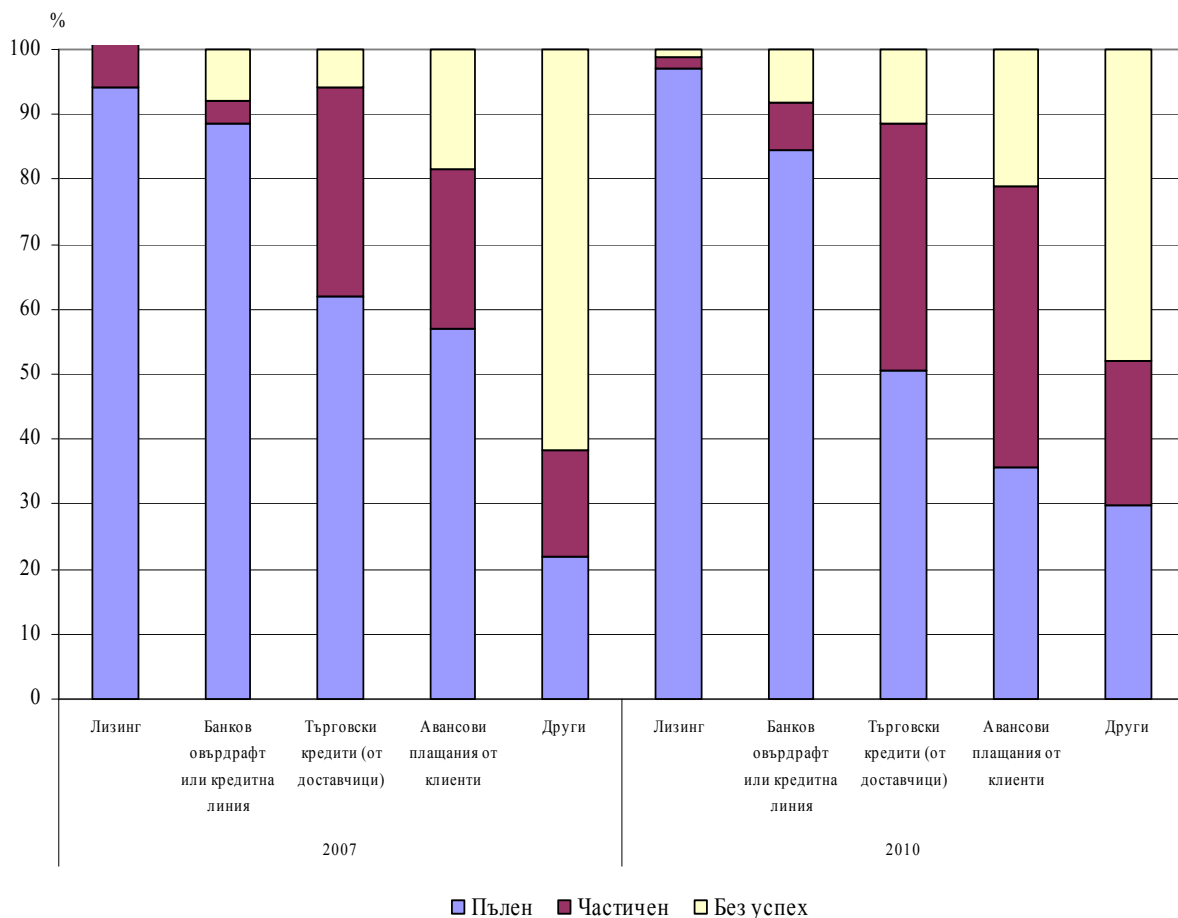


Други видове финансиране

Това е типът финансиране, към който повече от половината предприятия са проявили интерес и през двете наблюдавани години. Банковият овърдрафт и лизингът са най-предпочитаните източници, които заедно формират 67.5% от общото търсене на този тип финансиране през 2007 г. и 65.4% през 2010 година. Други разпространени форми са търговските кредити (от доставчици) и авансовите плащания (от клиенти) - общо около 20% и през двете години.

При търсенето и получаването на други видове финансиране най-много предприятия са постигнали пълен успех в сравнение с финансирането чрез заем и капиталовото финансиране, и което е по-важно - запазва се почти постоянен за съответния източник и през двете години.

Фиг. 9. Успех при получаването на други видове финансиране по източници през 2007 и 2010 година

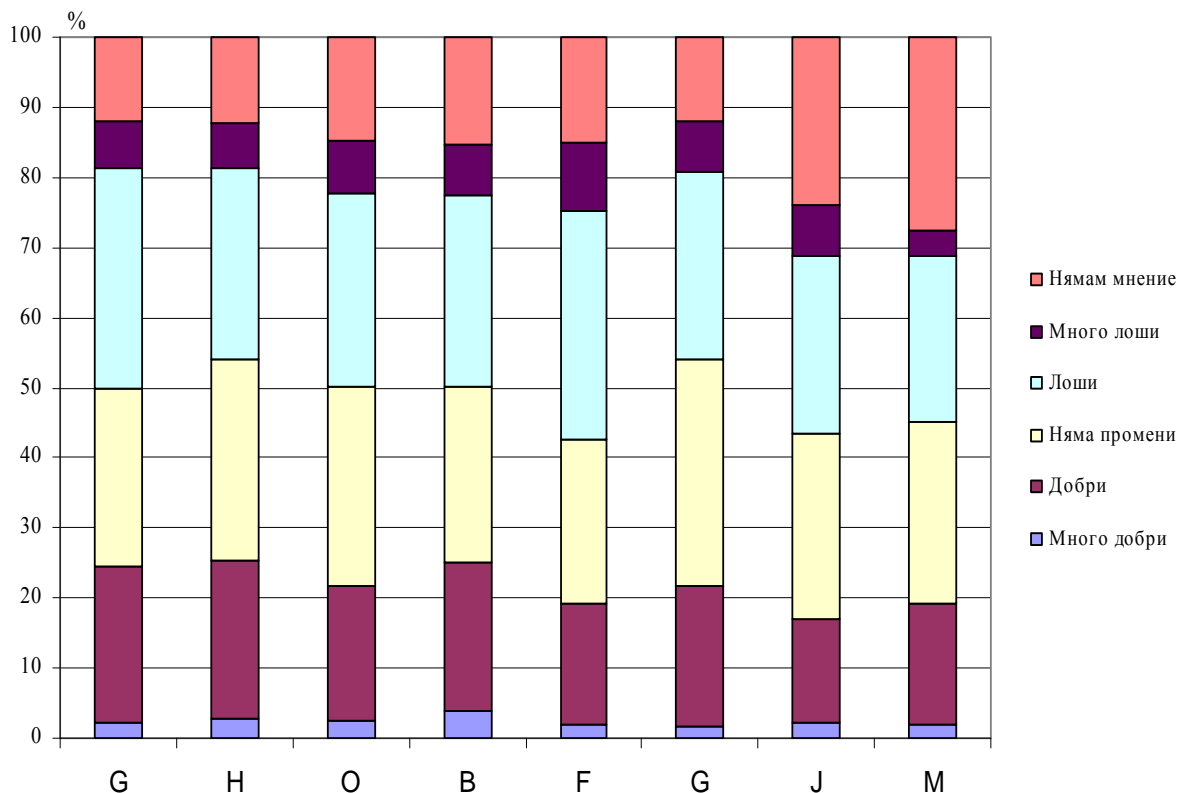




Оценка на промените, настъпили през периода 2007 - 2010 година

Анализът на данните показва, че оценката на икономическите условия за развитието на бизнеса не се влияе нито от степента на растеж, нито от икономическата дейност. Много добра оценка дават едва 2.6% от предприятията, а добра - 19.7%. Ситуацията е оценена като много лоша и лоша съответно от 7.4 и 27.7%, а няма промени - 28.4%.

Фиг. 10. Оценка на промените на икономическите условия, по степен на растеж и по икономически дейности за периода 2007 - 2010 година



G - Газели (бързо развиващи се предприятия, създадени от 2003 г. насам, с годишен ръст на заетостта около 20% за периода 2006 - 2008 година);

H - Други бързо развиващи се предприятия (създадени преди 2003 г. с годишен ръст на заетостта около 20% за периода 2006 - 2008 година);

O - Всички останали предприятия.

B - Промисленост (сектори B, C, D и E по КИД - 2008);

F - Строителство (сектор F по КИД - 2008);

G - Услуги (сектори G до N, без класифицираните в сектори J, K и M по КИД - 2008);

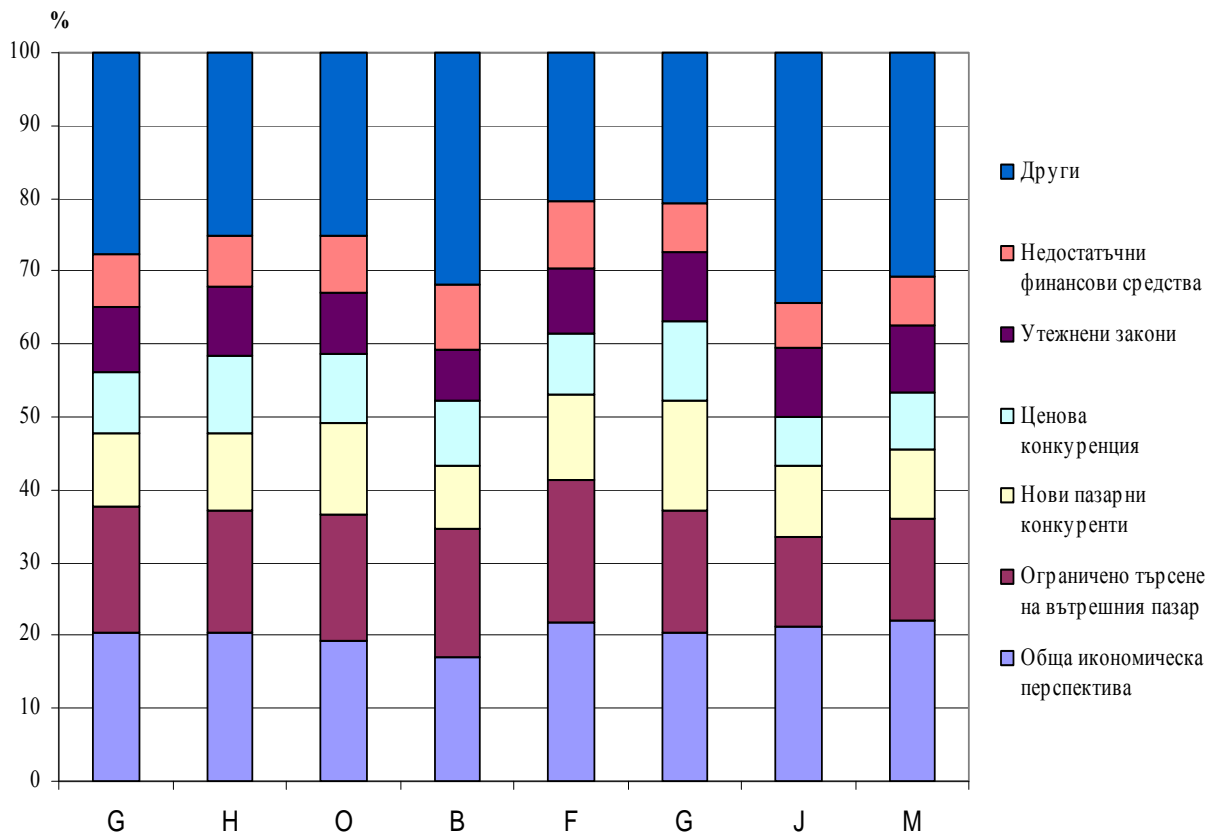
J - Създаване и разпространение на информация и творчески продукти; далекосъобщения (сектор J по КИД - 2008);

M - Професионални дейности и научни изследвания (сектор M по КИД - 2008).

Фактори, които в най-голяма степен биха ограничили развитието на бизнеса през периода 2011 - 2013 година

Предприятията са посочили всички възможни фактори, дефинирани във въпросника. Тези, които в най-голяма степен ограничават растежа на бизнеса, са: обща икономическа перспектива - 19.5%; ограничено търсене на вътрешния пазар - 17.2%; нови пазарни конкуренти - 12.1%; ценова конкуренция - 9.6%; утежнени закони - 8.7% и недостатъчни финансови средства - 7.8%. Като положителен може да се счита фактът, че само 0.1% са посочили фактора „труден достъп до информационни технологии“.

Фиг. 11. Основни фактори, които биха ограничили развитието на бизнеса през периода 2011 - 2013 г. по степен на растеж и по икономически дейности



Г - Газели (бързо развиващи се предприятия, създадени от 2003 г. насам, с годишен ръст на заетостта около 20% за периода 2006 - 2008 година);

Н - Други бързо развиващи се предприятия (създадени преди 2003 г. с годишен ръст на заетостта около 20% за периода 2006 - 2008 година);

О - Всички останали предприятия.

В - Промисленост (сектори В, С, D и Е по КИД - 2008);

Ф - Строителство (сектор F по КИД - 2008);

Г - Услуги (сектори G до N, без класифицираните в сектори J, K и M по КИД - 2008);

Ж - Създаване и разпространение на информация и творчески продукти; далекосъобщения (сектор J по КИД - 2008);

М - Професионални дейности и научни изследвания (сектор M по КИД - 2008).