



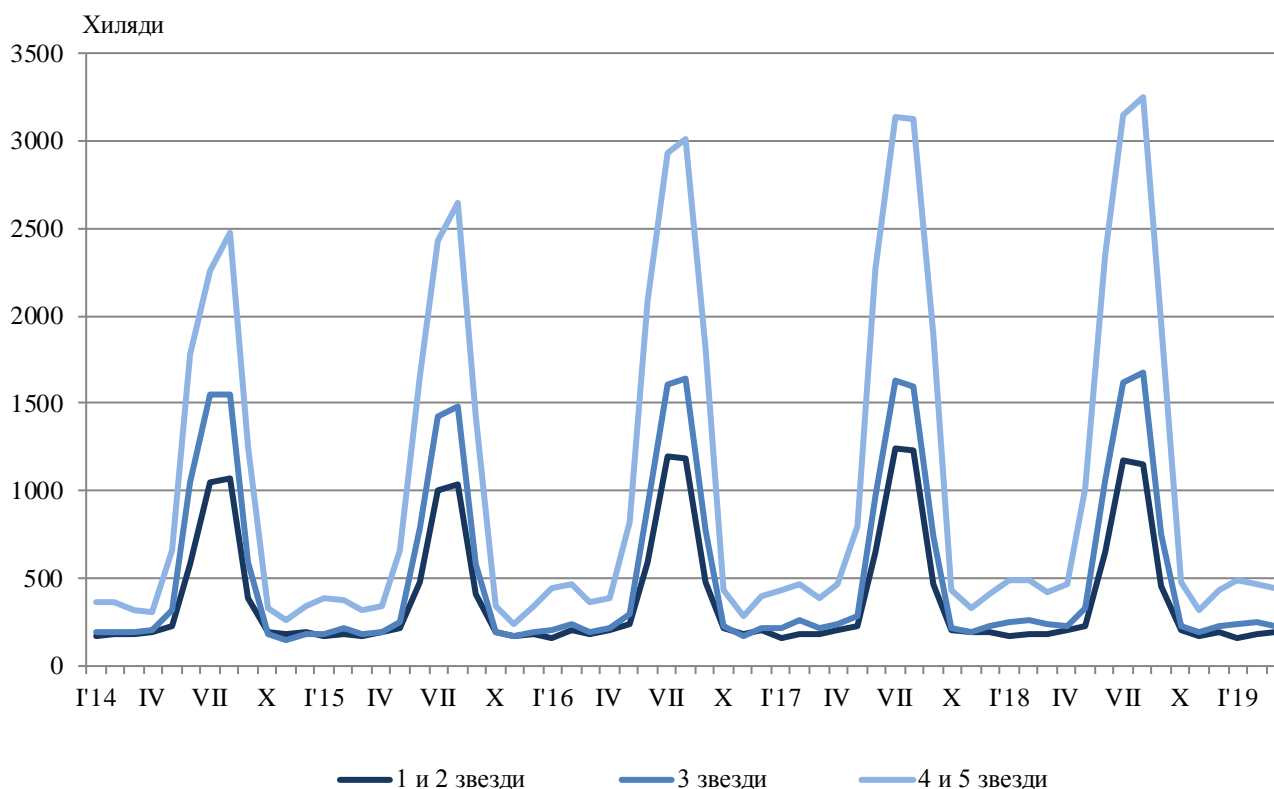
ДЕЙНОСТ НА МЕСТАТА ЗА НАСТАНЯВАНЕ ПРЕЗ МАРТ 2019 ГОДИНА

През март 2019 г. в страната са функционирали 1 964 места за настаняване с над 10 легла - хотели, мотели, къмпинги, хижи и други места за краткосрочно настаняване (табл. 1 от приложението). Броят на стаите в тях е 57.4 хил., а на леглата - 116.3 хиляди. В сравнение с март 2018 г. общият брой на местата за настаняване, функционирали през периода, се увеличава с 1.1%, а на леглата в тях - с 1.2%.

Общият брой на нощувките във всички места за настаняване, регистрирани през март 2019 г., е 873.8 хил., или с 4.9% повече в сравнение със същия месец на предходната година, като най-голямо увеличение на нощувките (с 11.4%) се наблюдава в местата за настаняване с 1 и 2 звезди.

През март 2019 г. в хотелите с 4 и 5 звезди са реализирани 73.1% от общия брой нощувки на чужди граждани и 37.0% - на българи. В местата за настаняване с 3 звезди са осъществени 18.4% от нощувките на чужди граждани и 31.6% - на българи, докато в останалите места за настаняване (с 1 и 2 звезди) те са съответно 8.5 и 31.4%.

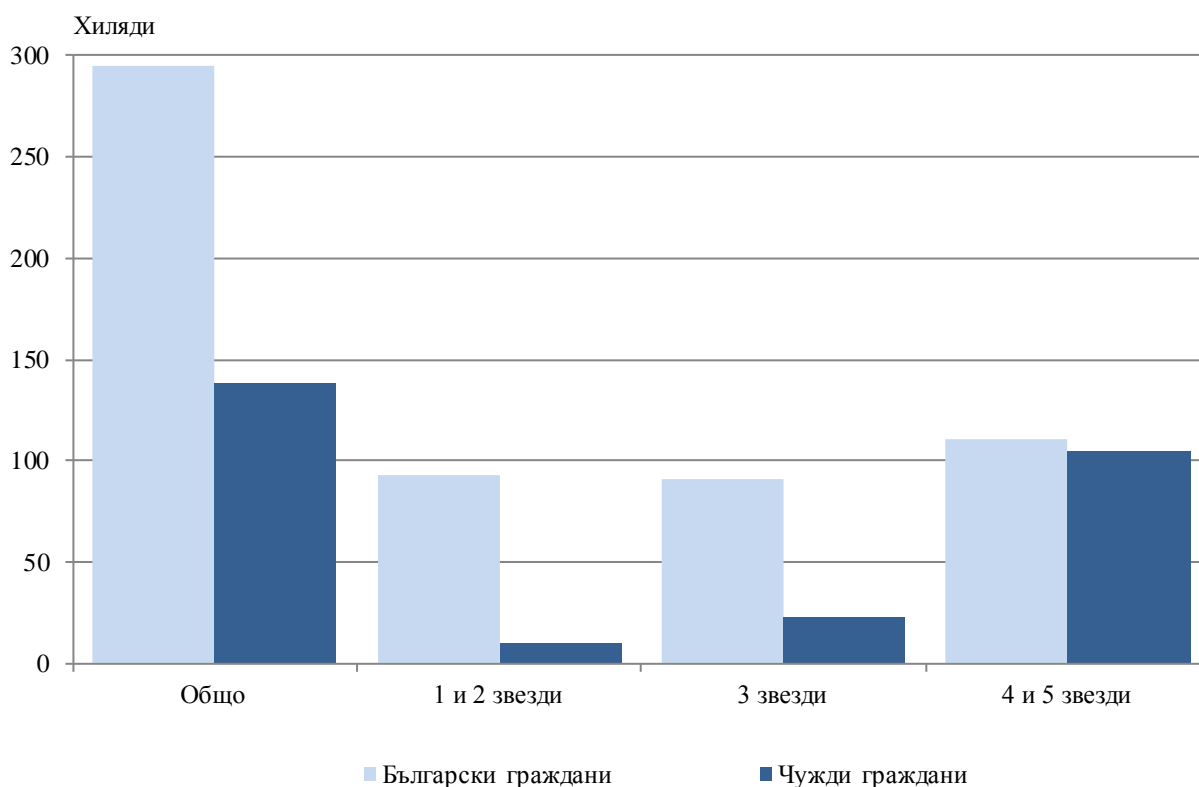
Фиг. 1. Реализирани нощувки по категории на местата за настаняване и месеци





Броят на пренощуващите лица в местата за настаняване през март 2019 г. се увеличава с 8.1% в сравнение със същия месец на 2018 г. и достига 432.7 хил., като е регистрирано увеличение както при чуждите, така и при българските граждани, съответно с 9.2 и 7.5%. Българските граждани, нощували в местата за настаняване през март 2019 г., са 294.8 хил. и са реализирали средно по 1.8 нощувки. Чуждите граждани са 137.9 хил. и са реализирали средно по 2.4 нощувки, като 76.0% от тях са нощували в хотели с 4 и 5 звезди.

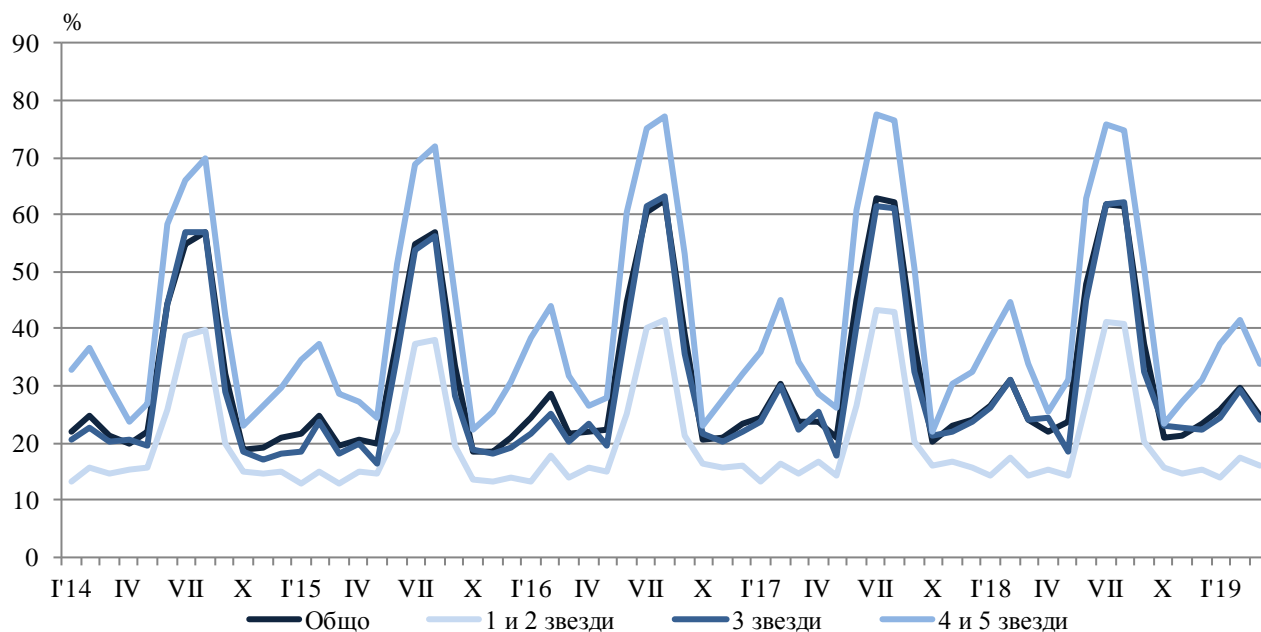
Фиг. 2. Пренощували лица по категории на местата за настаняване през март 2019 година



Общата заетост на леглата в местата за настаняване през март 2019 г. е 24.9%, като се увеличава с 0.8 процентни пункта в сравнение с март 2018 година. Най-висока е заетостта на леглата в хотелите с 4 и 5 звезди - 33.9%, следват местата за настаняване с 3 звезди - 24.0%, и с 1 и 2 звезди - 16.1%.

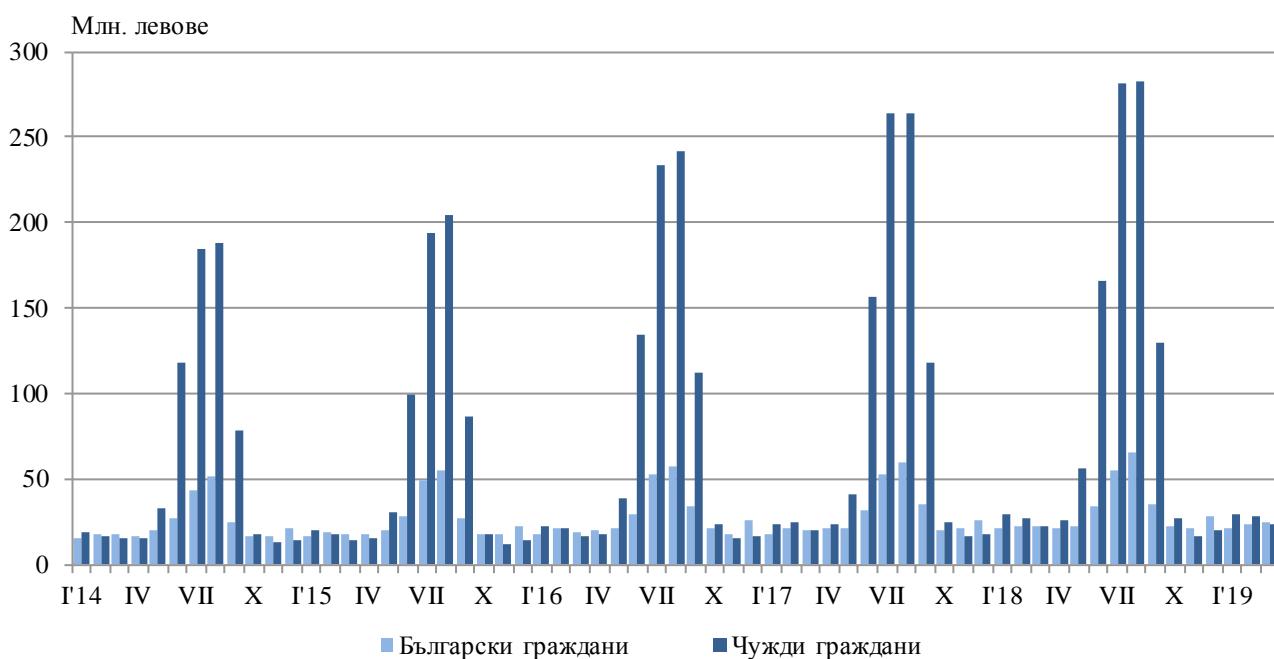


Фиг. 3. Заетост на леглата по категории на местата за настаняване и месеци



Приходите от нощувки през март 2019 г. достигат 48.7 млн. лв., или с 8.3% повече в сравнение с март 2018 година. Регистрирано е увеличение на приходите както от български граждани - с 13.0%, така и от чужди граждани - с 3.7%.

Фиг. 4. Приходи от нощувки в местата за настаняване по месеци





Методологични бележки

От 2012 г. статистическото изследване на **дейността на местата за настаняване** се провежда месечно в съответствие с Регламент № 692/2011 на Европейския парламент и на Съвета относно европейската статистика на туризма и Регламент № 1051/2011 на Европейската комисия за прилагане на Регламент № 692/2011 на Европейския парламент и на Съвета относно европейската статистика на туризма по отношение на структурата на отчетите за качеството и предаването на данните.

В наблюдението се включват категоризираните хотели, къмпинги и други места за краткосрочно настаняване с над 10 легла, функционирали през съответния отчетен период.

В показателя **други места за краткосрочно настаняване** са обхванати вилни и туристически селища, хостели, къщи за гости, бунгала, почивни домове, хижи, частни квартири и апартаменти и други места за краткосрочно настаняване.

Легладенонощия в експлоатация е максималният капацитет на разкритите легла за всеки ден от отчетния месец.

В **приходите от нощувки** в местата за настаняване са включени сумите, заплатени от гостите, без стойността на допълнителните услуги.



Приложение

Таблица 1

Дейност на местата за настаняване през март 2019 година¹

Области	Места за настаняване - бр.	Легла - бр.	Легладе-нонощия - бр.	Реализирани нощувки - бр.		Пренощували лица - бр.		Приходи от нощувки - хил. лв.	
				общо	в т.ч. от чужденци	общо	в т.ч. чужденци	общо	в т.ч. от чужденци
Общо за страната	1964	116257	3511558	873808	329518	432686	137895	48682	23577
Благоевград	211	16560	490476	140876	77745	57015	24269	7601	4406
Бургас	73	4845	139948	25979	6063	13373	2281	1346	444
Варна	146	12875	398351	58743	18369	28905	7183	3154	1296
Велико Търново	110	4668	140301	26494	4016	15356	2224	1056	199
Видин	26	831	24844	4669	974	2822	482	172	39
Враца	25	863	26148	6627	831	3084	325	198	37
Габрово	59	3252	93946	14526	1311	8007	500	492	77
Добрич	47	4426	136721	13059	3733	7145	1766	710	199
Кърджали	29	962	29822	4931	1101	3144	587	209	56
Кюстендил	74	2762	85622	12652	..	7658	..	450	..
Ловеч	63	3360	98138	19400	2059	9225	649	703	95
Монтана	22	1084	33524	4046	436	2499	147	153	22
Пазарджик	53	4202	125097	46721	3013	22079	909	2481	194
Перник	10	424	13144	2279	..	1451	..	71	..
Плевен	22	1179	36549	6592	1228	3688	513	277	91
Пловдив	196	9509	288275	75960	14528	42522	6969	3803	891
Разград	14	564	17484	3800	760	2049	333	150	42
Русе	50	2021	59471	16818	5673	9559	2533	925	367
Силистра	24	754	23374	3123	292	2346	194	133	16
Сливен	47	1786	55339	5872	831	3841	426	240	48
Смолян	266	11731	353440	81093	17878	30447	3658	3899	1090
София	98	7500	224679	84178	41124	40149	17726	4095	2300
София (столица)	122	12179	377276	156592	109933	89756	58900	13620	10763
Стара Загора	48	3521	104988	26972	4507	12048	1180	1386	285
Търговище	16	617	19113	3644	1343	1855	319	172	68
Хасково	34	1539	47650	16458	8312	6770	2428	740	395
Шумен	59	1570	48670	8274	1457	4278	397	300	56
Ямбол	20	673	19168	3430	639	1615	212	146	35

¹ Функционирали през съответния период.
„..“ - данните са конфиденциални.