



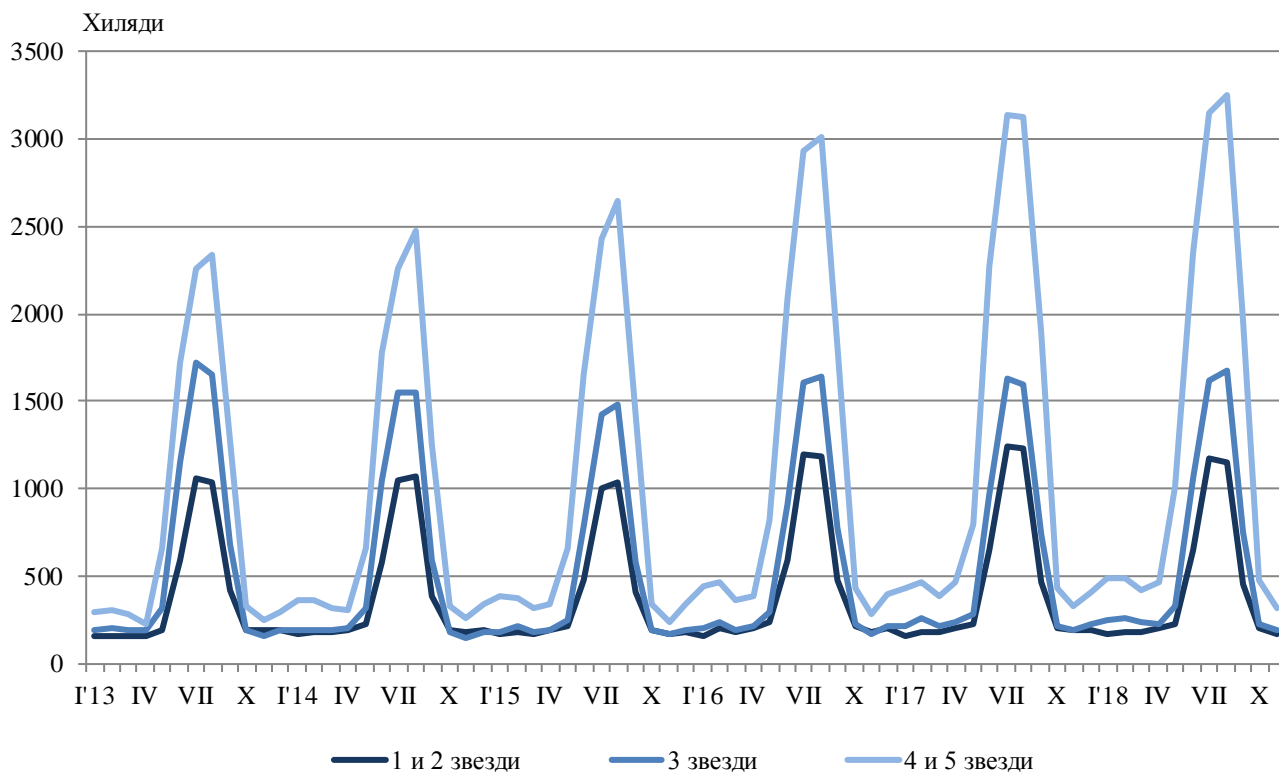
ДЕЙНОСТ НА МЕСТАТА ЗА НАСТАНЯВАНЕ ПРЕЗ НОЕМВРИ 2018 ГОДИНА

През ноември 2018 г. в страната са функционирали 1 844 места за настаняване с над 10 легла - хотели, мотели, къмпинги, хижи и други места за краткосрочно настаняване (табл. 1 от приложението). Броят на стаите в тях е 54.1 хил., а на леглата - 109.8 хиляди. В сравнение с ноември 2017 г. общият брой на местата за настаняване, функционирали през периода, както и на леглата в тях се увеличават с по 3.2%.

Общият брой на нощувките във всички места за настаняване, регистрирани през ноември 2018 г., е 684.6 хил., или с 3.7% по-малко в сравнение със същия месец на предходната година, като най-голямо намаление на нощувките (с 10.2%) се наблюдава в местата за настаняване с 1 и 2 звезди.

През ноември 2018 г. в хотелите с 4 и 5 звезди са реализирани 69.1% от общия брой нощувки на чужди граждани и 37.3% - на българи. В местата за настаняване с 3 звезди са осъществени 21.6% от нощувките на чужди граждани и 31.5% - на българи, докато в останалите места за настаняване (с 1 и 2 звезди) те са съответно 9.3 и 31.2%.

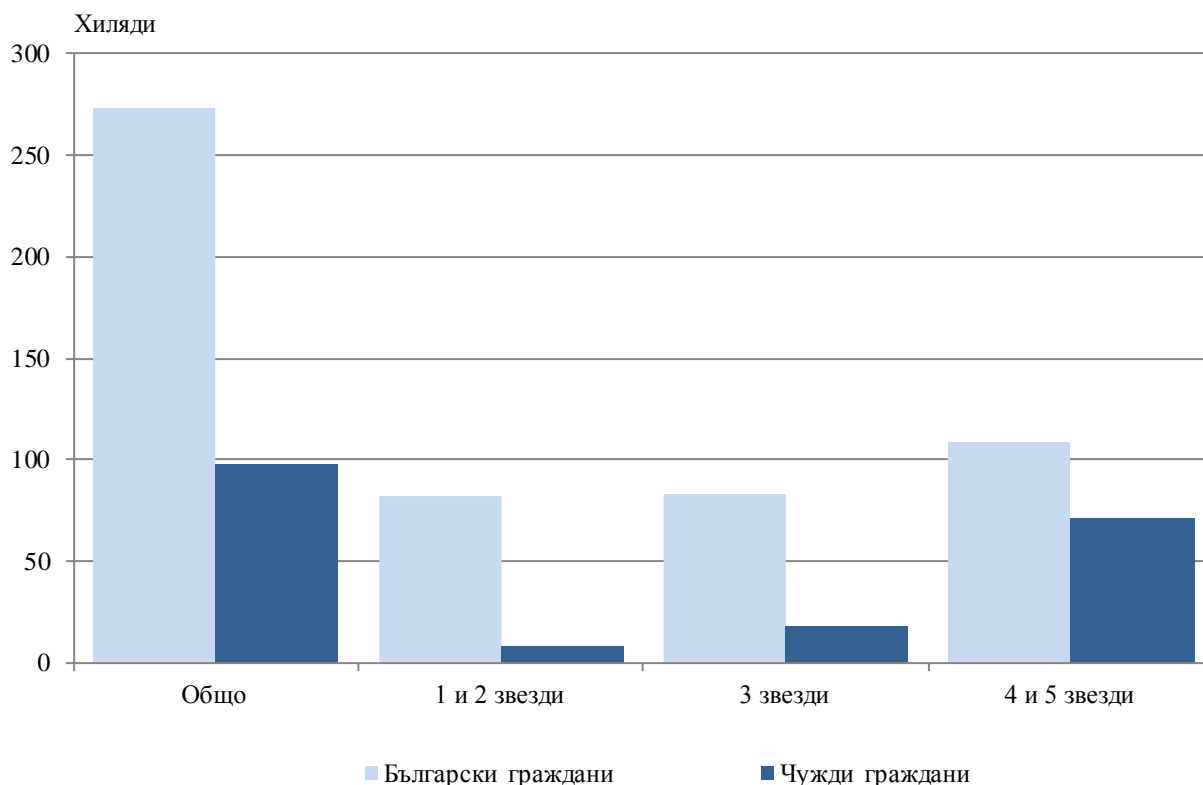
Фиг. 1. Реализирани нощувки по категории на местата за настаняване и месеци





Броят на пренощуващите лица в местата за настаняване през ноември 2018 г. намалява с 0.2% в сравнение със същия месец на 2017 г. и достига 371.1 хил., като е регистрирано намаление с 2.9% при чуждите граждани и увеличение с 0.9% при българите. Българските граждани, нощували в местата за настаняване през ноември 2018 г., са 273.2 хил. и са реализирали средно по 1.8 нощувки. Чуждите граждани са 97.9 хил. и са реализирали средно по 2.0 нощувки, като 73.1% от тях са нощували в хотели с 4 и 5 звезди.

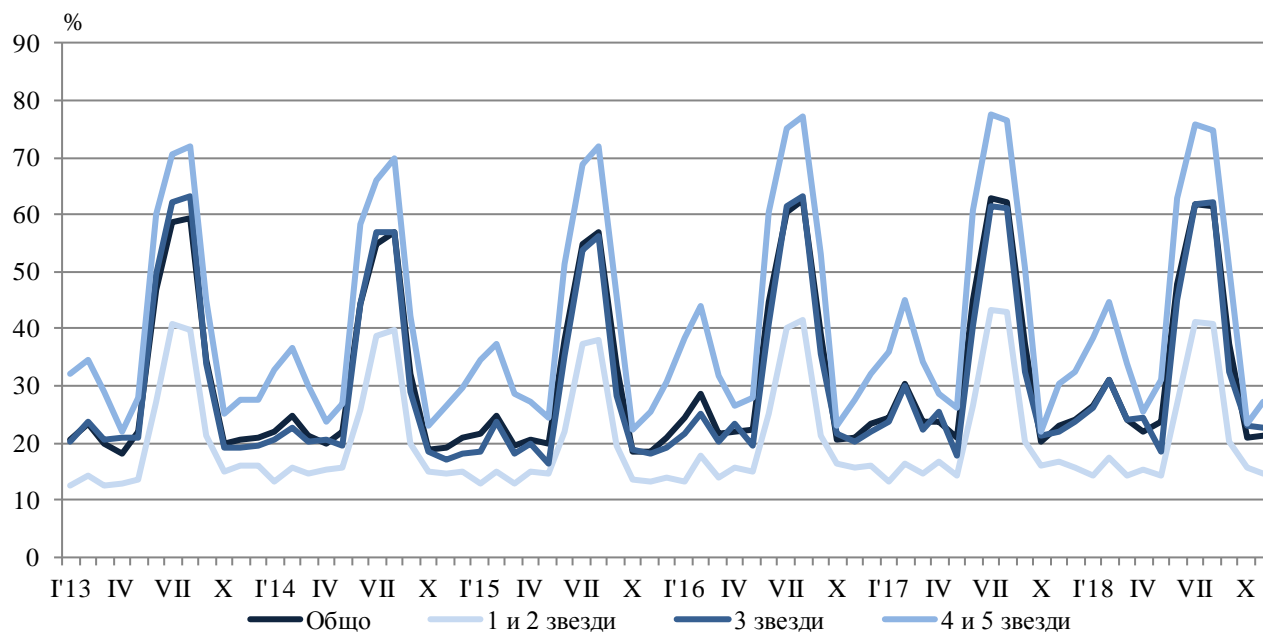
Фиг. 2. Пренощували лица по категории на местата за настаняване през ноември 2018 година



Общата заетост на леглата в местата за настаняване през ноември 2018 г. е 21.4%, като намалява с 1.5 процентни пункта в сравнение с ноември 2017 година. Най-висока е заетостта на леглата в хотелите с 4 и 5 звезди - 27.2%, следват местата за настаняване с 3 звезди - 22.7%, и с 1 и 2 звезди - 14.6%.

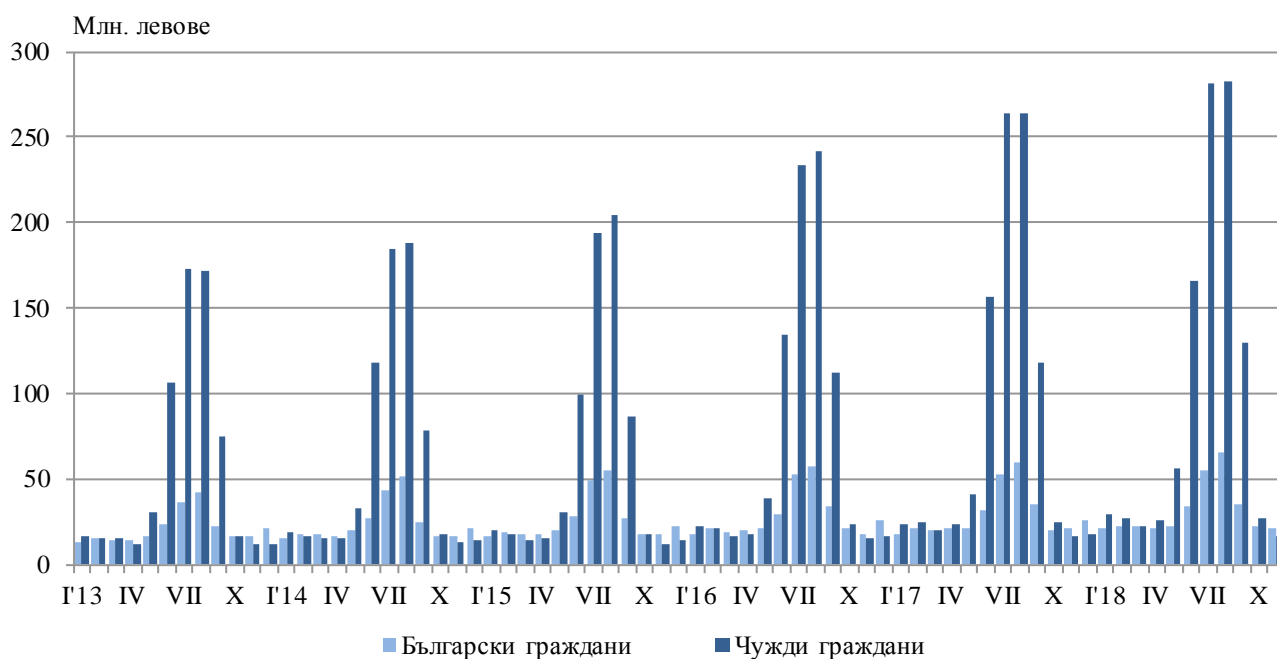


Фиг. 3. Заетост на леглата по категории на местата за настаняване и месеци



Приходите от нощувки през ноември 2018 г. достигат 38.1 млн. лв., или с 1.9% повече в сравнение с ноември 2017 година. Регистрирано е увеличение на приходите от български граждани с 3.9%, докато тези от чужди граждани намаляват с 0.7%.

Фиг. 4. Приходи от нощувки в местата за настаняване по месеци





Методологични бележки

От 2012 г. статистическото изследване на **дейността на местата за настаняване** се провежда месечно в съответствие с Регламент № 692/2011 на Европейския парламент и на Съвета относно европейската статистика на туризма и Регламент № 1051/2011 на Европейската комисия за прилагане на Регламент № 692/2011 на Европейския парламент и на Съвета относно европейската статистика на туризма по отношение на структурата на отчетите за качеството и предаването на данните.

В наблюдението се включват категоризираните хотели, къмпинги и други места за краткосрочно настаняване с над 10 легла, функционирали през съответния отчетен период.

В показателя **други места за краткосрочно настаняване** са обхванати вилни и туристически селища, хостели, къщи за гости, бунгала, почивни домове, хижи, частни квартири и апартаменти и други места за краткосрочно настаняване.

Легладенонощия в експлоатация е максималният капацитет на разкритите легла за всеки ден от отчетния месец.

В **приходите от нощувки** в местата за настаняване са включени сумите, заплатени от гостите, без стойността на допълнителните услуги.



Приложение

Таблица 1

Дейност на местата за настаняване през ноември 2018 година¹

Области	Места за настаняване - бр.	Легла - бр.	Легладе-нонощия - бр.	Реализирани нощувки - бр.		Пренощували лица - бр.		Приходи от нощувки - хил. лв.	
				общо	в т.ч. от чужденци	общо	в т.ч. чужденци	общо	в т.ч. от чужденци
Общо за страната	1844	109765	3199129	684612	195409	371058	97885	38168	16634
Благоевград	172	12753	353437	65548	14798	35625	7285	3206	821
Бургас	77	5672	160602	26297	5452	13018	2053	1393	446
Варна	148	13668	409800	50511	17782	24250	6681	2738	1237
Велико Търново	109	4552	136560	23758	3939	14088	2445	937	193
Видин	25	814	21578	4536	530	3096	318	167	22
Враца	25	863	25361	6288	659	3192	274	188	33
Габрово	62	3293	92428	14827	1423	8681	538	525	86
Добрич	47	4378	127119	11521	3445	6401	1735	606	182
Кърджали	33	1055	31650	4398	915	2982	565	192	51
Кюстендил	68	2853	85590	11985	1232	7224	748	452	..
Ловеч	69	3550	101241	17087	546	8852	291	643	25
Монтана	24	1221	36210	4974	421	2980	212	167	22
Пазарджик	51	4358	125989	47935	3144	22617	937	2415	210
Перник	11	422	12660	2297	522	1352	188	81	..
Плевен	23	1219	27911	6448	1414	3741	588	270	97
Пловдив	189	9336	274482	82375	15118	44004	6774	4066	911
Разград	14	630	18900	4211	849	2470	403	159	43
Русе	47	1942	56760	14429	3355	8453	1791	704	209
Силистра	12	553	16590	2341	499	1441	261	89	18
Сливен	52	1918	56630	6937	1419	3819	471	300	97
Смолян	208	7854	232095	25885	780	13989	350	844	30
София	83	7004	204500	40052	2778	23967	1551	1644	160
София (столица)	121	12059	361740	149767	101818	87178	56344	14032	10986
Стара Загора	49	3562	102753	29992	3035	11416	985	1172	223
Търговище	16	636	19080	3323	731	2156	282	151	39
Хасково	30	1354	40620	14478	5811	6417	2046	552	253
Шумен	58	1530	45900	8360	1876	6062	1548	316	77
Ямбол	21	716	20943	4052	1118	1587	221	159	63

¹ Функционирали през съответния период.
„..“ - данните са конфиденциални.