



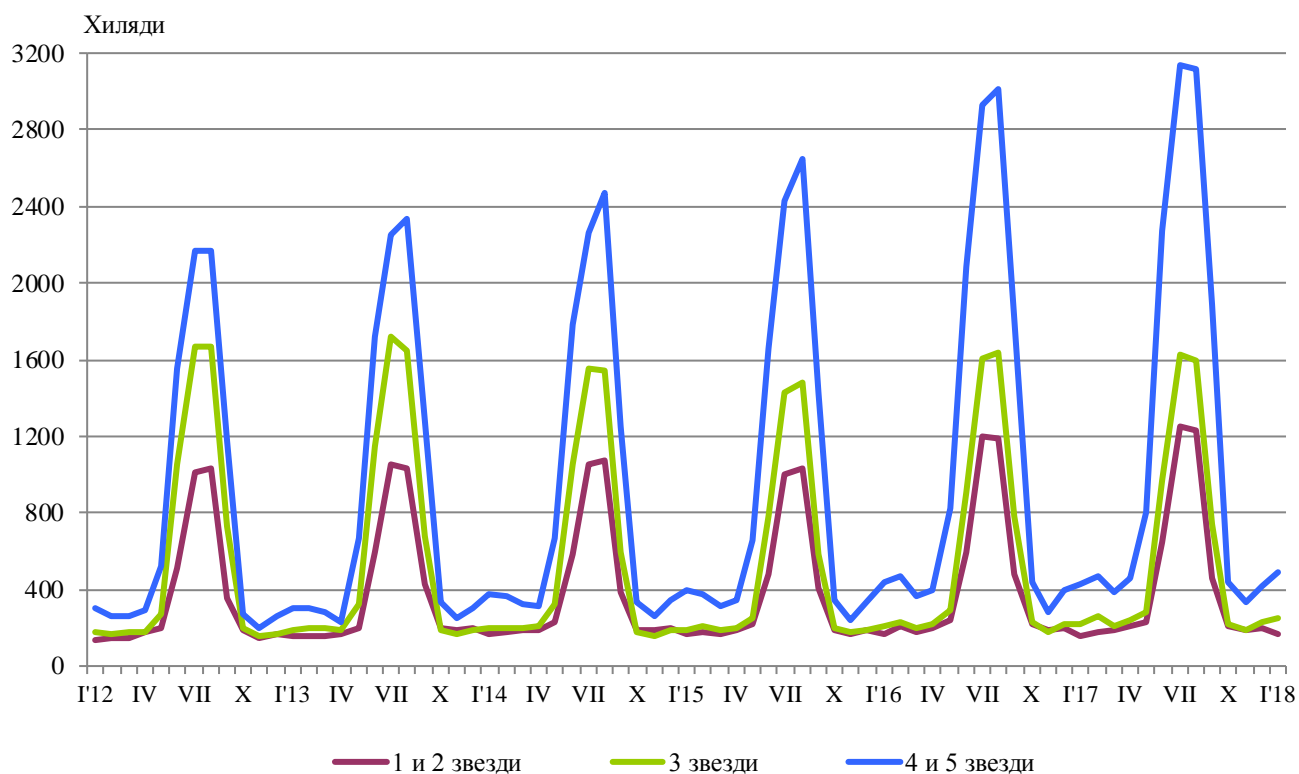
ДЕЙНОСТ НА МЕСТАТА ЗА НАСТАНЯВАНЕ ПРЕЗ ЯНУАРИ 2018 ГОДИНА

През януари 2018 г. в страната са функционирали 1 894 места за настаняване с над 10 легла - хотели, мотели, къмпинги, хижи и други места за краткосрочно настаняване (табл. 1 от приложението). Броят на стаите в тях е 56.2 хил., а на леглата - 113.5 хиляди. В сравнение с януари 2017 г. общият брой на местата за настаняване, функционирали през периода, се увеличава с 5.4%, а на леглата в тях - с 3.7%.

Общият брой на нощувките във всички места за настаняване, регистрирани през януари 2018 г., е 910.0 хил., или с 13.5% повече в сравнение със същия месец на предходната година, като най-голямо увеличение на нощувките (с 15.8%) се наблюдава в местата за настаняване с 3 звезди.

През януари 2018 г. в хотелите с 4 и 5 звезди са реализирани 70.7% от общия брой нощувки на чужди граждани и 35.9% - на българи. В местата за настаняване с 3 звезди са осъществени 22.9% от нощувките на чужди граждани и 33.0% - на българи, докато в останалите места за настаняване (с 1 и 2 звезди) те са съответно 6.4 и 31.1%.

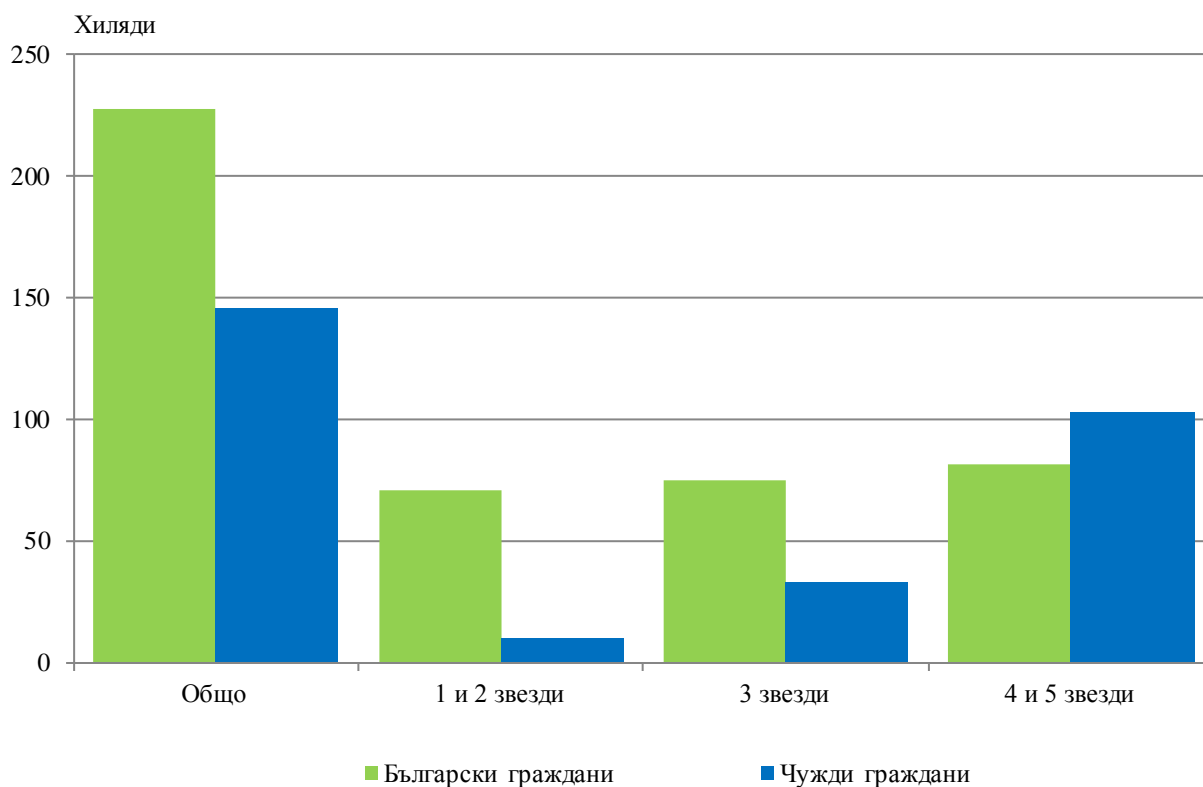
Фиг. 1. Реализирани нощувки по категории на местата за настаняване и месеци





Броят на пренощуващите лица в местата за настаняване през януари 2018 г. се увеличава с 11.5% в сравнение със същия месец на 2017 г. и достига 373.0 хил., като е регистрирано увеличение с 13.6% при чужденците и с 10.1% при българите. Българските граждани, нощували в местата за настаняване през януари 2018 г., са 227.4 хил. и са реализирали средно по 2.0 нощувки. Чуждите граждани са 145.6 хил., като 70.4% са нощували в хотели с 4 и 5 звезди и са реализирали средно 3.1 нощувки.

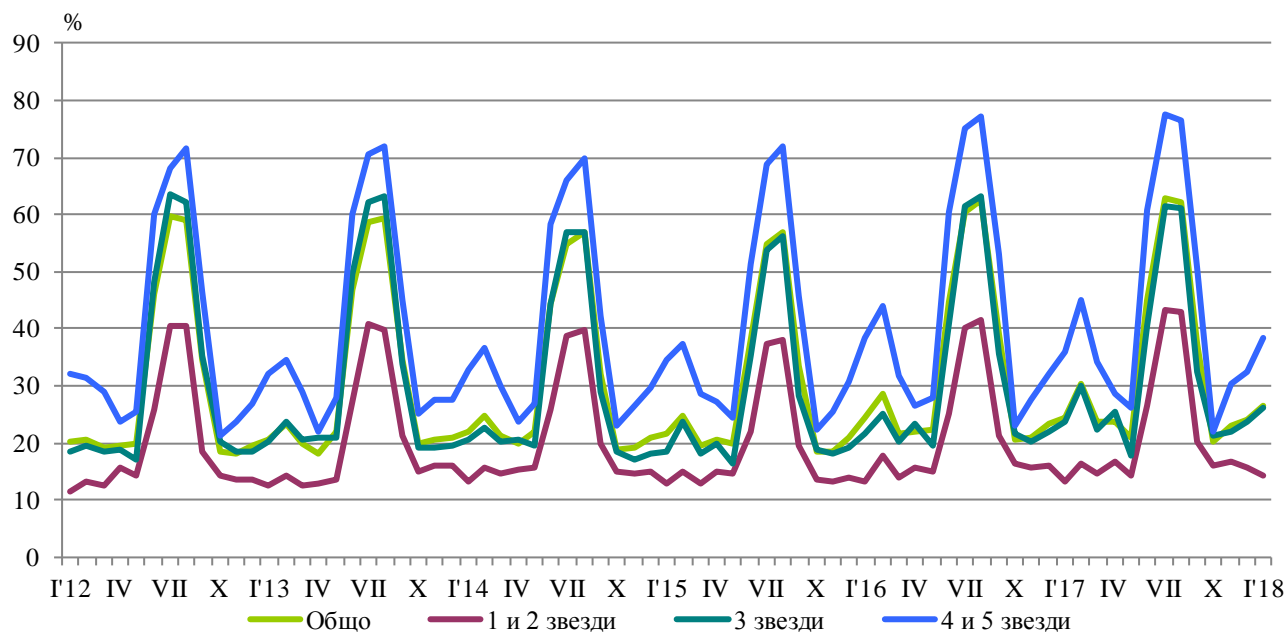
Фиг. 2. Пренощували лица по категории на местата за настаняване през януари 2018 година



Общата заетост на леглата в местата за настаняване през януари 2018 г. е 26.6%, като се увеличава с 2.1 процентни пункта в сравнение с януари 2017 година. Най-висока е заетостта на леглата в хотелите с 4 и 5 звезди - 38.3%, следват местата за настаняване с 3 звезди - 26.2%, и с 1 и 2 звезди - 14.4%.

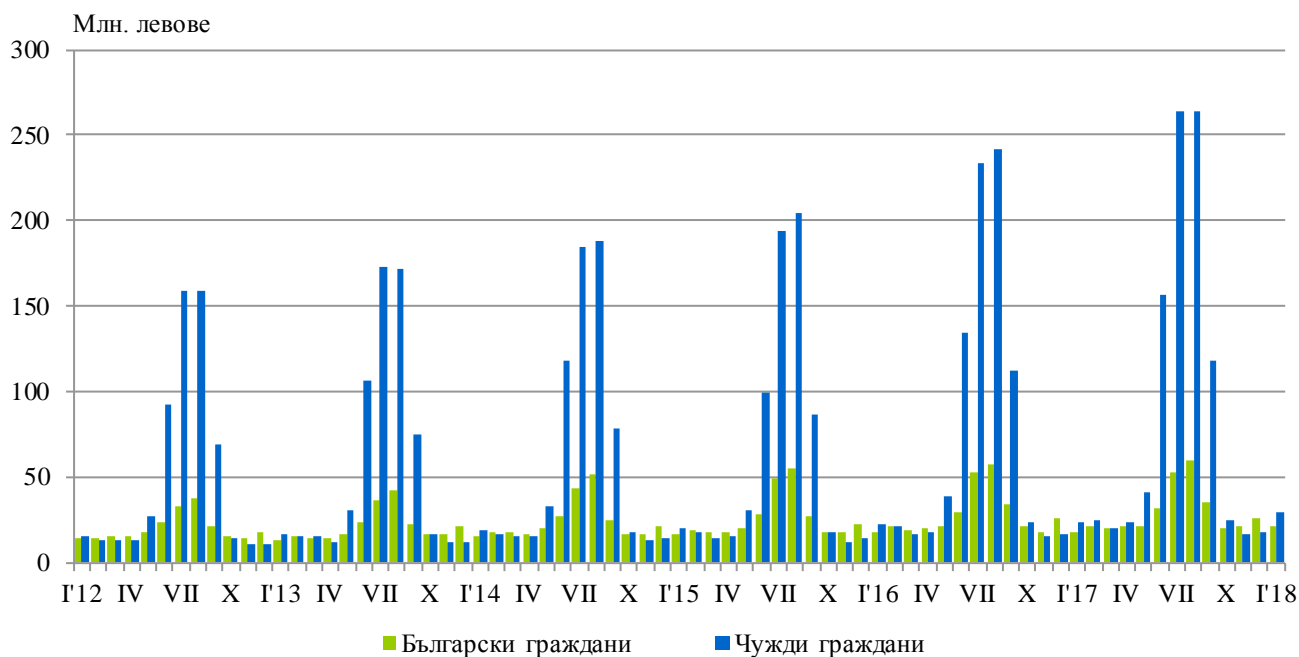


Фиг. 3. Заетост на леглата по категории на местата за настаняване и месеци



Приходите от нощувки през януари 2018 г. достигат 50.0 млн. лв., или с 20.2% повече в сравнение с януари 2017 година. Регистрирано е увеличение на приходите както от чужди граждани - с 21.8%, така и от български граждани - с 18.0%.

Фиг. 4. Приходи от нощувки в местата за настаняване по месеци





Методологични бележки

От 2012 г. статистическото изследване на **дейността на местата за настаняване** се провежда месечно в съответствие с Регламент № 692/2011 на Европейския парламент и на Съвета относно европейската статистика на туризма и Регламент № 1051/2011 на Европейската комисия за прилагане на Регламент № 692/2011 на Европейския парламент и на Съвета относно европейската статистика на туризма по отношение на структурата на отчетите за качеството и предаването на данните.

В наблюдението се включват категоризираните хотели, къмпинги и други места за краткосрочно настаняване с над 10 легла, функционирали през съответния отчетен период.

В показателя **други места за краткосрочно настаняване** са обхванати вилни и туристически селища, хостели, къщи за гости, бунгала, почивни домове, хижи, частни квартири и апартаменти и други места за краткосрочно настаняване.

Легладенонощия в експлоатация е максималният капацитет на разкритите легла за всеки ден от отчетния месец.

В **приходите от нощувки** в местата за настаняване са включени сумите, заплатени от гостите, без стойността на допълнителните услуги.



Приложение

Таблица 1

Дейност на местата за настаняване през януари 2018 година¹

Области	Места за настаняване - бр.	Легла - бр.	Легладе-нонощия - бр.	Реализирани нощувки - бр.		Пренощували лица - бр.		Приходи от нощувки - хил. лв.	
				общо	в т.ч. от чужденци	общо	в т.ч. чужденци	общо	в т.ч. от чужденци
Общо за страната	1894	113473	3420127	910011	456936	372966	145553	50010	29094
Благоевград	221	16331	485761	239282	179830	73960	48238	13073	9792
Бургас	67	5307	145739	22381	6448	10509	1793	1055	378
Варна	127	12390	384090	36297	14641	18106	5636	2010	1027
Велико Търново	102	4520	140020	15994	2313	9454	1390	620	133
Видин	21	743	19235	2186	553	1455	234	91	24
Враца	26	889	26990	4996	654	2237	253	125	24
Габрово	56	2958	85272	9357	1014	4566	295	336	57
Добрич	40	4259	127973	8389	1704	4204	876	459	101
Кърджали	29	973	28330	4923	997	3177	570	170	47
Кюстендил	59	2523	78213	10502	1254	6956	651	482	88
Ловеч	69	3806	110823	16582	657	8504	290	639	31
Монтана	23	1104	34004	2951	204	1980	113	111	9
Пазарджик	51	4110	124019	48076	3770	21923	1212	2495	198
Перник	11	431	13361	2056	797	1190	366	80	43
Плевен	22	1209	34010	4548	1102	2568	490	181	69
Пловдив	178	8989	276649	56420	10702	32007	5704	2875	616
Разград	13	594	17887	2189	644	1321	294	79	25
Русе	44	1909	57609	9906	3357	5319	1335	480	174
Силистра	12	509	15709	1281	245	855	156	51	11
Сливен	46	1678	51044	4095	583	2625	327	174	41
Смолян	298	11592	352921	122321	54883	36429	11526	6099	3201
София	94	7934	238880	123429	83441	34782	17162	6496	4715
София (столица)	122	11574	358352	122800	79169	71094	43298	10089	7831
Стара Загора	45	3281	94913	19802	2623	7696	796	974	211
Търговище	17	612	18294	2383	489	1548	281	102	23
Хасково	27	1217	37625	9641	3464	4709	1781	389	161
Шумен	54	1408	43648	4580	636	2645	290	165	25
Ямбол	20	623	18756	2644	762	1147	196	110	39

¹ Функционирали през съответния период.