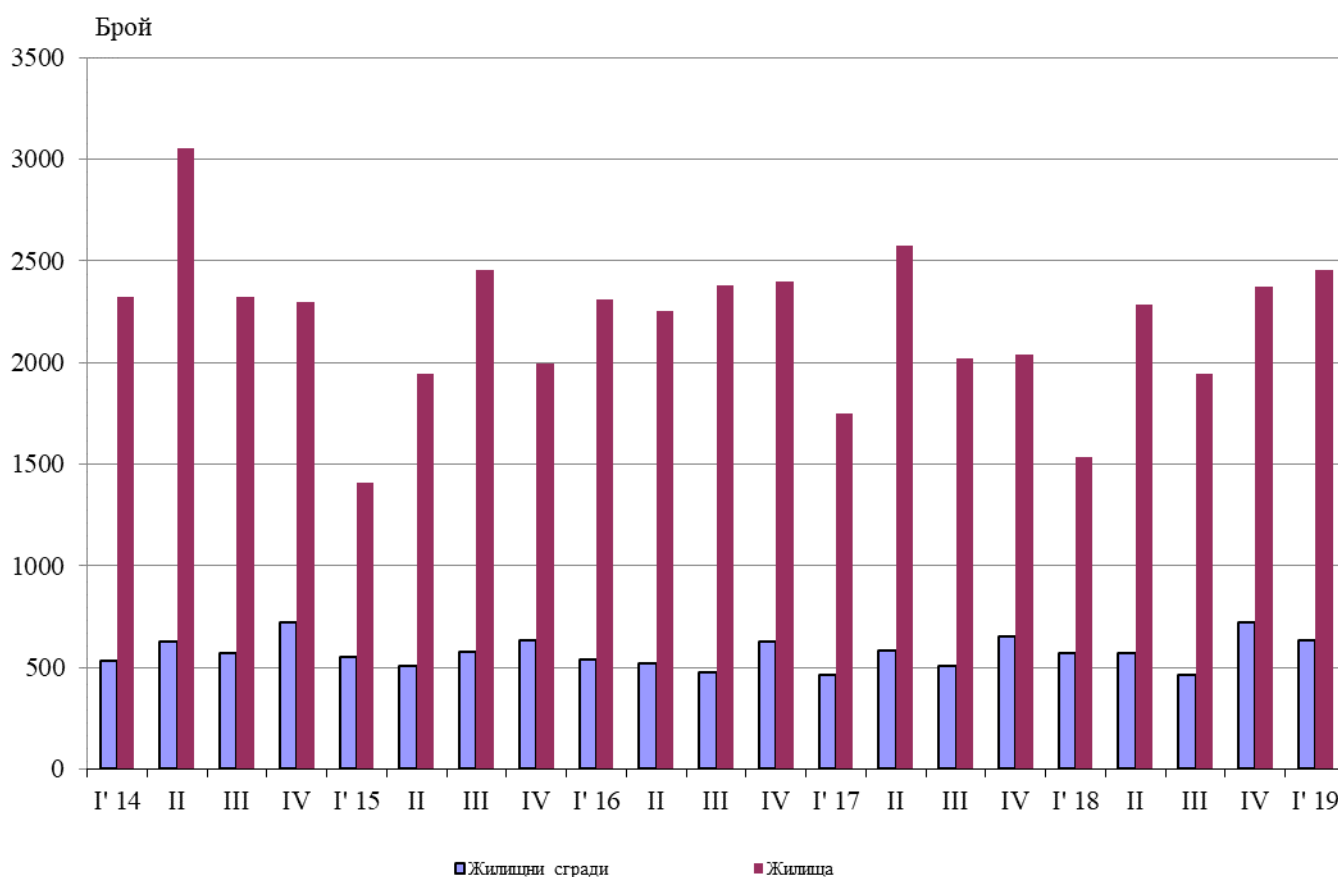




ВЪВЕДЕНИ В ЕКСПЛОАТАЦИЯ НОВОПОСТРОЕНИ ЖИЛИЩНИ СГРАДИ И ЖИЛИЩА ПРЕЗ ПЪРВОТО ТРИМЕСЕЧИЕ НА 2019 ГОДИНА (ПРЕДВАРИТЕЛНИ ДАННИ)

По предварителни данни на Националния статистически институт броят на въведените в експлоатация жилищни сгради през първото тримесечие на 2019 г. е 635, а новопостроените жилища в тях са 2 453 (табл. 1 от приложението). Спрямо първото тримесечие на 2018 г. сградите са с 65 повече, или с 11.4%, а жилищата в тях нарастват с 918, или с 59.8% (фиг. 1).

Фиг. 1. Въведени в експлоатация новопостроени жилищни сгради и жилища по тримесечия

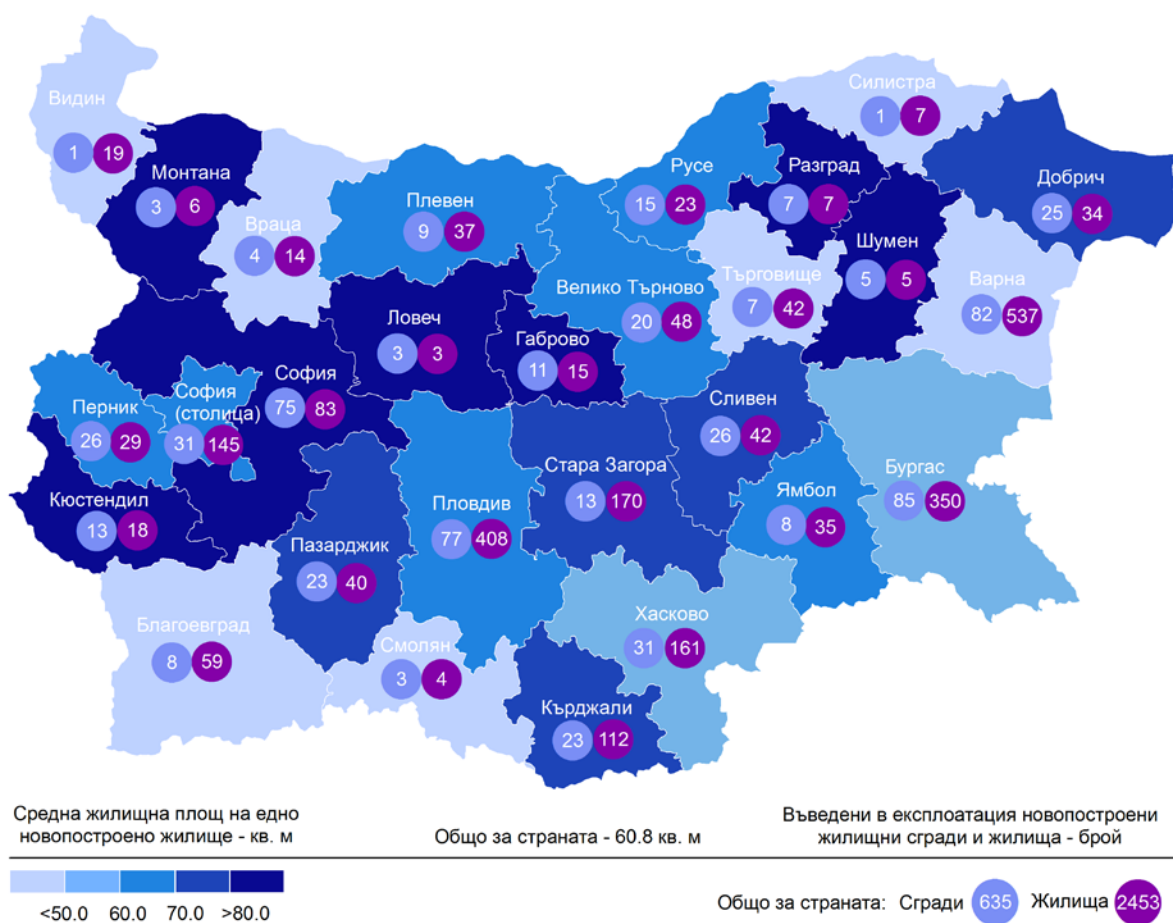


От въведените в експлоатация новопостроени жилищни сгради през първото тримесечие на 2019 г. със стоманобетонна конструкция са 77.2%, с тухлена - 19.7%, с друга - 1.9%, и с панелна - 1.2%. Най-голям е относителният дял на новопостроените къщи (73.9%), следвани от жилищните кооперации (16.5%). В сравнение с първото тримесечие на 2018 г. се наблюдава увеличение в броя на новопостроените къщи, жилищните блокове и сградите от смесен тип, докато броят на новопостроените вили намалява (табл. 2 от приложението).



Най-много жилищни сгради са въведени в експлоатация в областите Бургас - 85 сгради с 350 жилища в тях, Варна - 82 сгради с 537 жилища, и Пловдив - 77 сгради с 408 жилища в тях (фиг. 2).

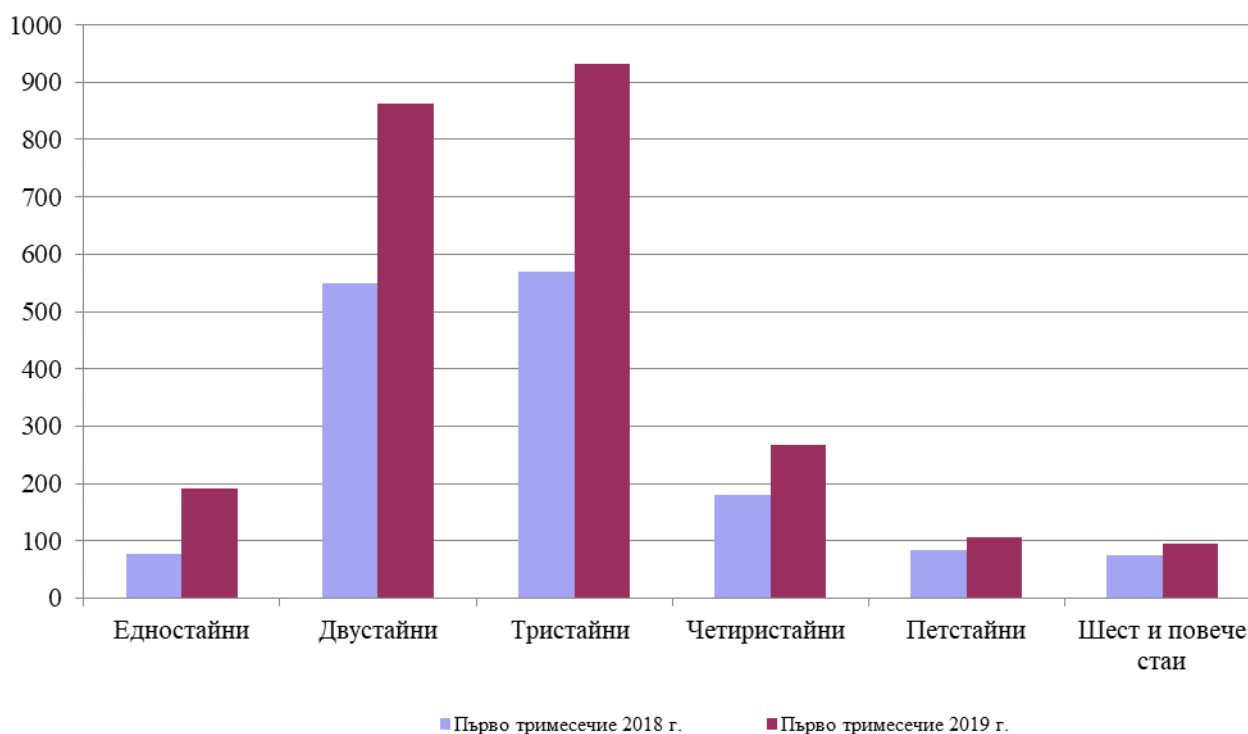
Фиг. 2. Въведени в експлоатация новопостроени жилищни сгради и жилища по области през първото тримесечие на 2019 година



Най-висок е дялът на новопостроените жилища с три стаи (38.0%), следват тези с две стаи (35.1%), а най-нисък е дялът на жилищата с шест и повече стаи - 3.9% (фиг. 3).



Фиг. 3. Въведени в експлоатация новопостроени жилища по брой на стаите



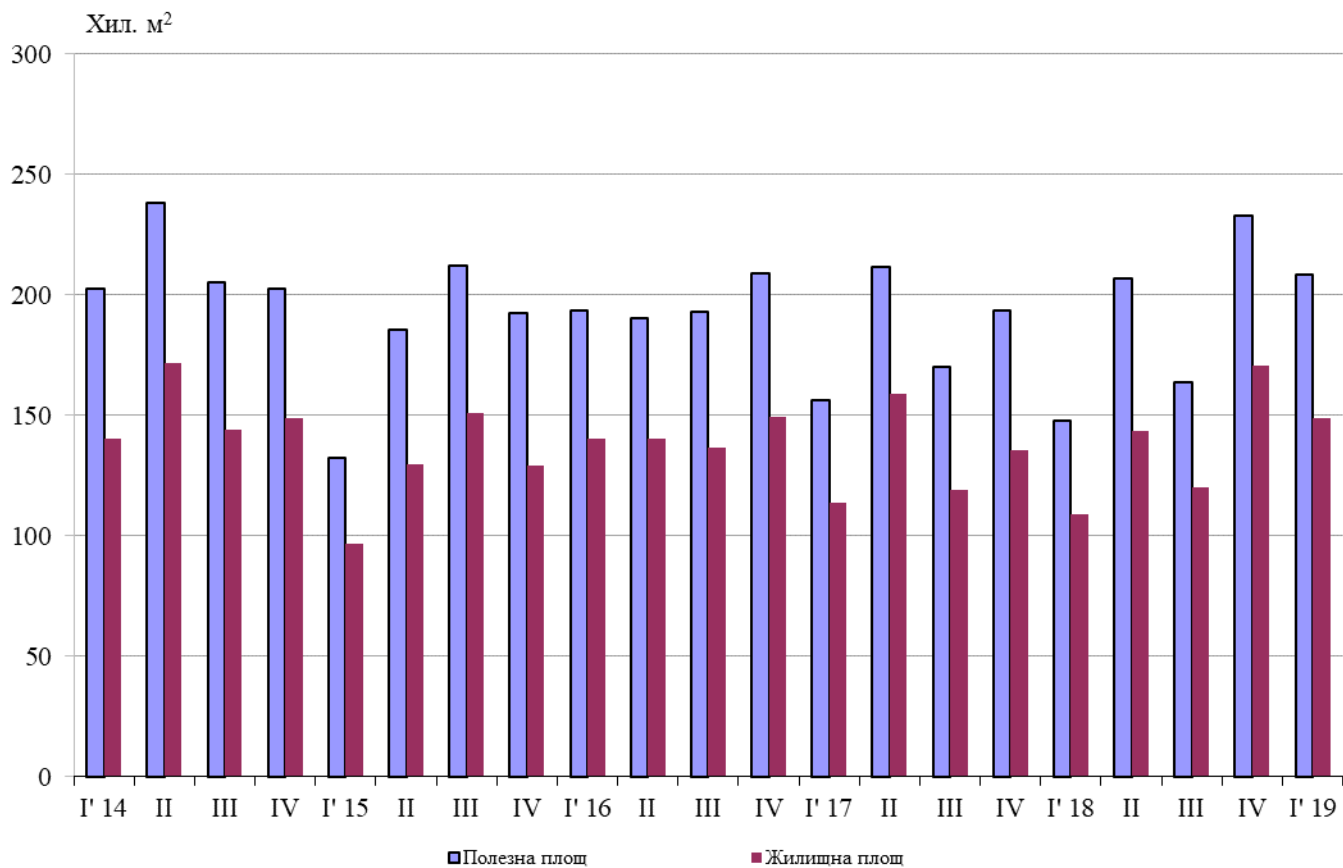
Общата полезна площ на всички новопостроени жилища през първото тримесечие на 2019 г. е 208.6 хил. кв. м, или с 40.9% повече в сравнение със същото тримесечие на 2018 г., а **жилищната площ** се увеличава с 36.9% до 149.0 хил. кв. метра (фиг. 4).

Същевременно **средната полезна площ** на едно новопостроено жилище намалява от 96.4 кв. м през първото тримесечие на 2018 г. на 85.0 кв. м през същото тримесечие на 2019 година.

Най-голяма средна полезна площ на едно новопостроено жилище е регистрирана в областите Шумен - 184.8 кв. м, и Габрово - 174.0 кв. м, а най-малка - в областите Силистра - 20.7 кв. м, и Благоевград - 37.3 кв. метра.



Фиг. 4. Обща полезна и жилищна площ на въведените в експлоатация новопостроени жилища по тримесечия





Методологични бележки

Статистическите данни за новопостроените жилищни сгради и жилища са разработени на базата на тримесечна информация, получавана от общинските администрации.

В обхвата на наблюдението се включват новопостроените жилищни сгради с одобрен приемателен протокол обр. 16 или издадено разрешение за ползване съгласно Наредба № 2/31.07.2003 г. на Министерството на регионалното развитие и благоустройството.

Жилищната площ включва площта на стаите за живеене, спалните, нишите за спане, столовите, стаите за дневно престояване, стаите, ползвани като работни кабинети и библиотеки на научни работници, гостните, холовете, както и площта на кухните над 4 кв. метра. До 31.12.2018 г. площта на кухните с площ над 4 кв. м се разглежда отделно.

Спомагателната площ включва площта на спомагателните помещения, стаите и кухните с площ по-малка от 4 кв. м, вестибюлите с портал и друга преграда, коридорите, антретата, баните, тоалетните, килерите, дрешниците, другите спомагателни помещения (сушилни, перални, балкони и лоджии) независимо от големината на площта им.

Полезната площ на жилището представлява сума от жилищната и спомагателната площ.

Средната полезна площ на жилището е отношение на полезната площ към броя на жилищата.



Приложение

Таблица 1

Въведени в експлоатация новопостроени жилищни сгради и жилища през първото тримесечие на 2019 година¹

Области	Въведени в експлоатация новопостроени сгради и жилища - бр.		Полезна площ на въведените в експлоатация новопостроени жилища - кв. м		
	сгради	жилища	общо	площ на жилищните помещения, вкл. кухните над 4 кв. м	площ на спомагателните помещения, вкл. кухните под 4 кв. м
Общо за страната	635	2453	208600	149042	59558
Благоевград	8	59	2198	1838	360
Бургас	85	350	26951	19178	7773
Варна	82	537	40616	26784	13832
Велико Търново	20	48	4570	3068	1502
Видин	1	19	761	685	76
Враца	4	14	1135	686	449
Габрово	11	15	2610	1251	1359
Добрич	25	34	3626	2709	917
Кърджали	23	112	9373	8134	1239
Кюстендил	13	18	2416	1915	501
Ловеч	3	3	494	305	189
Монтана	3	6	982	836	146
Пазарджик	23	40	5397	3168	2229
Перник	26	29	3277	2014	1263
Плевен	9	37	2770	2333	437
Пловдив	77	408	33606	24962	8644
Разград	7	7	940	589	351
Русе	15	23	2344	1509	835
Силистра	1	7	145	121	24
Сливен	26	42	5167	3185	1982
Смолян	3	4	242	194	48
София	75	83	10935	7485	3450
София (столица)	31	145	11912	10072	1840
Стара Загора	13	170	15041	12055	2986
Търговище	7	42	3427	1887	1540
Хасково	31	161	13674	9293	4381
Шумен	5	5	924	462	462
Ямбол	8	35	3067	2324	743

¹ Предварителни данни.



Таблица 2

Новопостроени жилищни сгради според вида
на сградата

	2017				2018				(Брой)
	I трим.	II трим.	III трим.	IV трим.	I трим.	II трим.	III трим.	IV трим.	2019 ¹
Общо	462	584	505	654	570	572	460	722	635
Къщи	350	405	366	495	451	420	334	573	469
Жилищни блокове/кооперации	63	102	78	89	65	89	91	91	105
Сгради от смесен тип	24	16	17	28	21	24	8	19	29
Общежития	-	-	-	-	-	-	-	-	1
Вили	24	61	44	40	32	37	27	39	29
Сгради за колективно домакинство	1	-	-	2	1	2	-	-	2

¹ Предварителни данни.