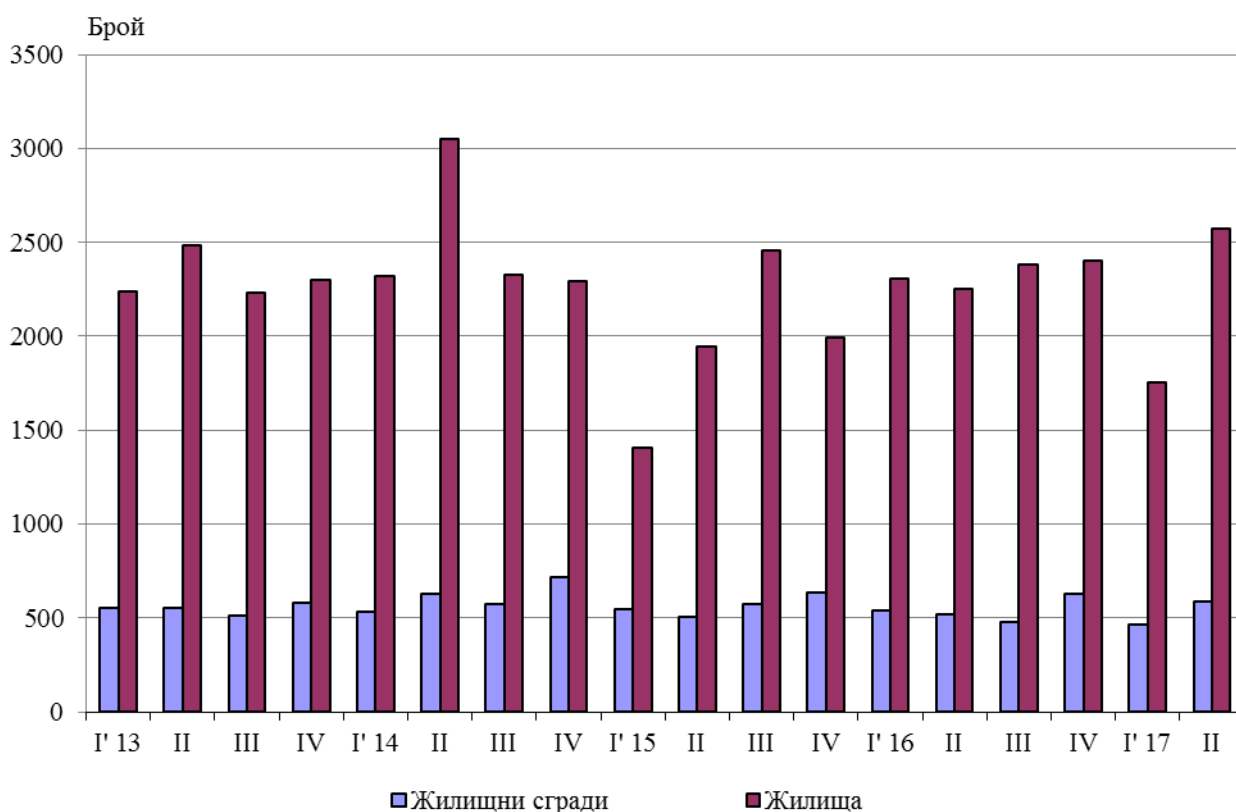




ВЪВЕДЕНИ В ЕКСПЛОАТАЦИЯ НОВОПОСТРОЕНИ ЖИЛИЩНИ СГРАДИ И ЖИЛИЩА ПРЕЗ ВТОРОТО ТРИМЕСЕЧИЕ НА 2017 ГОДИНА (ПРЕДВАРИТЕЛНИ ДАННИ)

По предварителни данни на Националния статистически институт броят на въведените в експлоатация жилищни сгради през второто тримесечие на 2017 г. е 585, а новопостроените жилища в тях са 2 576 (табл. 1 от приложението). Спрямо второто тримесечие на 2016 г. сградите са с 66 повече, или с 12.7%, а жилищата в тях се увеличават с 323, или с 14.3% (фиг. 1).

Фиг. 1. Въведени в експлоатация новопостроени жилищни сгради и жилища по тримесечия

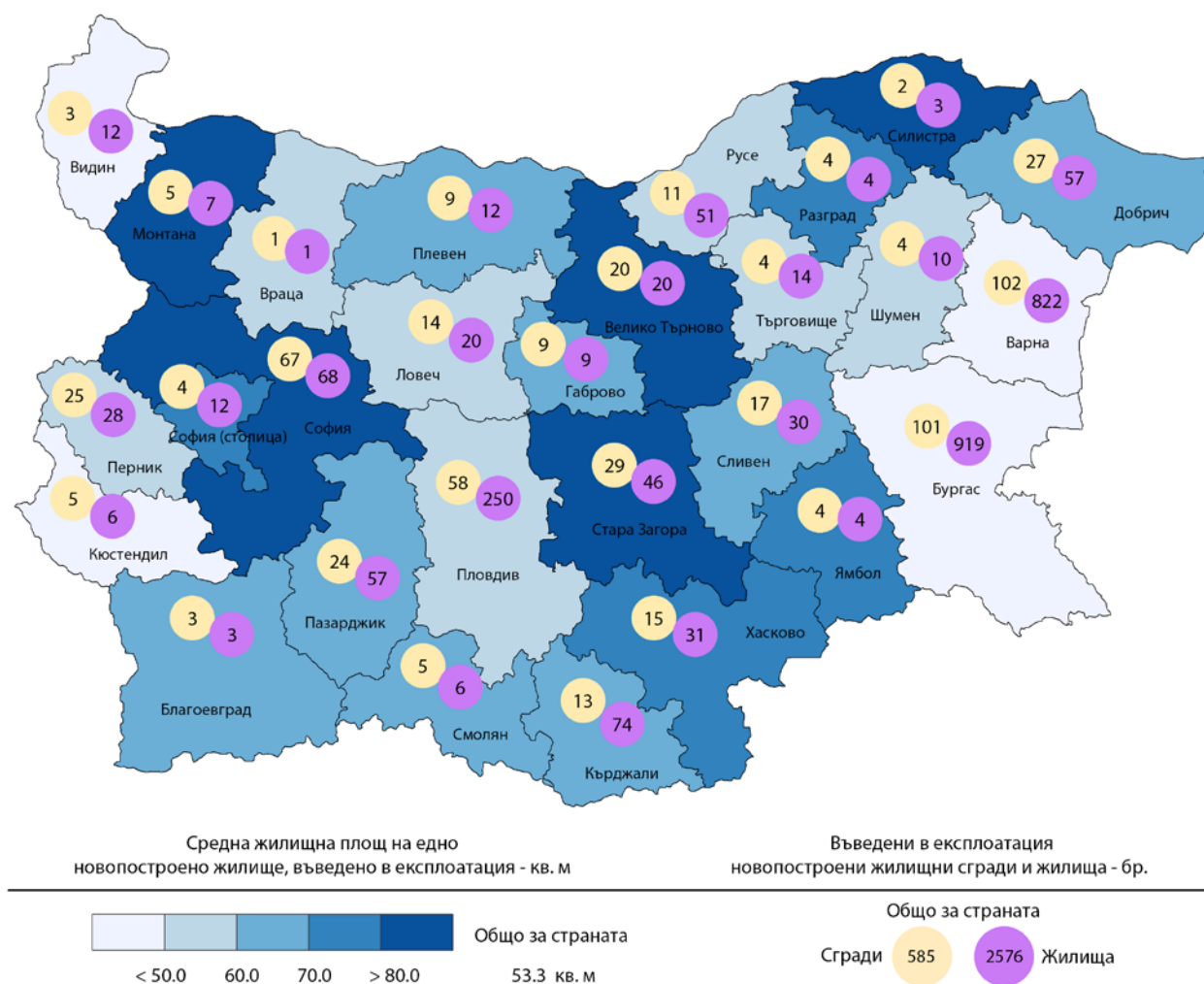


От въведените в експлоатация новопостроени жилищни сгради през второто тримесечие на 2017 г. със стоманобетонна конструкция са 74.5%, с тухлена - 24.3%, с друга - 0.7%, и с панелна - 0.5%. Най-голям е относителният дял на новопостроените къщи (69.4%), следвани от жилищните кооперации (17.5%). В сравнение с второто тримесечие на 2016 г. броят на новопостроените къщи, жилищни кооперации и вили се увеличава, докато броят на новопостроените сгради от смесен тип намалява (табл. 2 от приложението).



Най-много жилищни сгради са въведени в експлоатация в областите Варна - 102 сгради с 822 жилища в тях, Бургас - 101 сгради с 919 жилища, и София - 67 сгради с 68 жилища (фиг. 2).

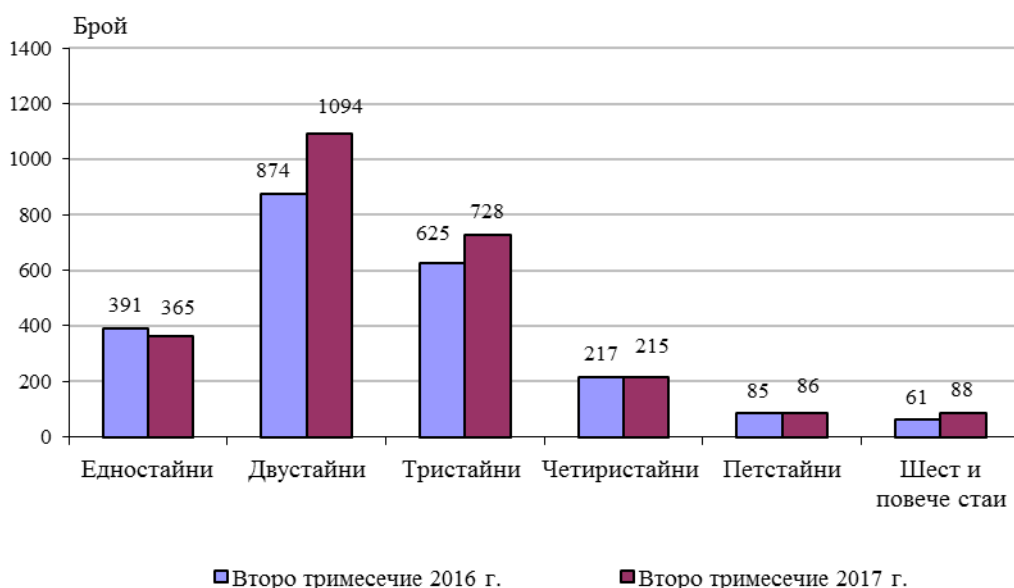
Фиг. 2. Въведени в експлоатация новопостроени жилищни сгради и жилища по области през второто тримесечие на 2017 година



Най-висок е делът на новопостроените жилища с две стаи (42.5%), следват тези с три стаи (28.3%), а най-нисък е делът на жилищата с пет стаи - 3.3% (фиг. 3).



Фиг. 3. Въведени в експлоатация новопостроени жилища по брой на стаите



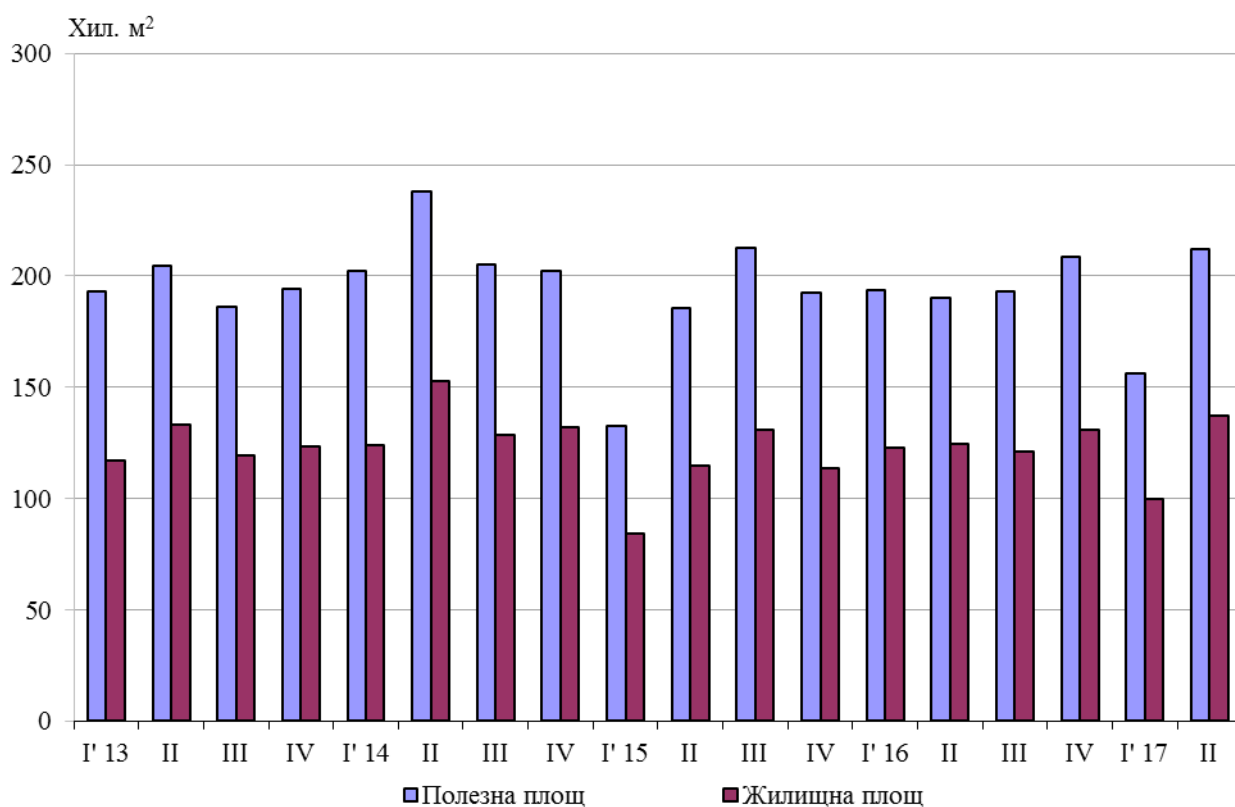
Общата полезна площ на всички новопостроени жилища през второто тримесечие на 2017 г. е 211.9 хил. кв. м, или с 11.4% повече в сравнение със същото тримесечие на 2016 г., а **жилищната площ** се увеличава с 10.2% и достига 137.3 хил. кв. метра (фиг. 4).

Средната полезна площ на едно новопостроено жилище намалява от 84.5 кв. м през второто тримесечие на 2016 г. на 82.3 кв. м през същото тримесечие на 2017 година.

Най-голяма средна полезна площ на едно новопостроено жилище е регистрирана в областите Стара Загора - 167.8 кв. м, и Силистра - 147.7 кв. м, а най-малка - в областите Варна - 67.5 кв. м, и Бургас - 68.4 кв. метра.



Фиг. 4. Обща полезна и жилищна площ на въведените в експлоатация новопостроени жилища по тримесечия





Методологични бележки

Статистическите данни за новопостроените жилищни сгради и жилища са разработени на базата на тримесечна информация, получавана от общинските администрации.

В обхвата на наблюдението се включват новопостроените жилищни сгради с одобрен приемателен протокол обр. 16 или издадено разрешение за ползване съгласно Наредба № 2/31.07.2003 г. на Министерството на регионалното развитие и благоустройството.

Жилищната площ включва площта на стаите за живеене, спалните, нишите за спане, столовите, стаите за дневно престояване, стаите, ползвани като работни кабинети и библиотеки на научни работници, гостните, холовете, но не включва площта на кухните. **Спомагателната площ** включва площта на спомагателните помещения, стаите и кухните с площ по-малка от 4 кв. м, вестибюлите с портал и друга преграда, коридорите, антретата, баните, тоалетните, килерите, дрешниците, другите спомагателни помещения (сушилни, перални, балкони и лоджии) независимо от големината на площта им. **Площта на кухните** над 4 кв. м е посочена отделно.

Полезната площ на жилището представлява сума от жилищната и спомагателната площ и площта на кухните.

Средната полезна площ на жилището е отношение на полезната площ към броя на жилищата.



Приложение

Таблица 1

Въведени в експлоатация новопостроени жилищни сгради и жилища през второто тримесечие на 2017 година¹

Области	Въведени в експлоатация новопостроени сгради и жилища - брой		Полезна площ на введените в експлоатация новопостроени жилища - кв. м			
	сгради	жилища	общо	жилищна площ	спомагателна площ	площ на кухните
Общо	585	2576	211924	137334	53046	21544
Благоевград	3	3	317	203	78	36
Бургас	101	919	62844	39692	16020	7132
Варна	102	822	55444	39661	10320	5463
Велико Търново	20	20	2819	1744	853	222
Видин	3	12	1037	582	351	104
Враца	1	1	80	52	19	9
Габрово	9	9	1005	555	369	81
Добрич	27	57	7130	3656	2512	962
Кърджали	13	74	7630	4699	1932	999
Кюстендил	5	6	572	283	224	65
Ловеч	14	20	1966	1153	549	264
Монтана	5	7	1007	664	259	84
Пазарджик	24	57	6189	3783	1760	646
Перник	25	28	3127	1624	1062	441
Плевен	9	12	1208	754	345	109
Пловдив	58	250	23620	14839	6920	1861
Разград	4	4	512	306	152	54
Русе	11	51	6359	2866	2945	548
Силистра	2	3	443	248	169	26
Сливен	17	30	3254	2025	994	235
Смолян	5	6	559	371	113	75
София	67	68	9728	5903	2556	1269
София (столица)	4	12	1634	866	621	147
Стара Загора	29	46	7721	6967	485	269
Търговище	4	14	1255	766	479	10
Хасково	15	31	3124	2198	625	301
Шумен	4	10	885	573	221	91
Ямбол	4	4	455	301	113	41

¹ Предварителни данни.



Таблица 2

Новопостроени жилищни сгради според вида на сградата

	2015				2016				2017 ¹	
	I трим.	II трим.	III трим.	IV трим.	I трим.	II трим.	III трим.	IV трим.	I трим.	II трим.
Общо	549	505	577	632	541	519	476	625	462	585
Къщи	415	334	400	462	382	376	322	465	350	406
Жилищни блокове/кооперации	70	76	82	86	95	80	104	95	63	102
Сгради от смесен тип	23	24	26	33	20	22	14	35	24	16
Общежития	1	1	13	1	1	2	-	2	-	-
Вили	39	70	50	49	40	38	34	28	24	61
Сгради за колективно домакинство	1	-	6	1	3	1	2	-	1	-

¹ Предварителни данни.