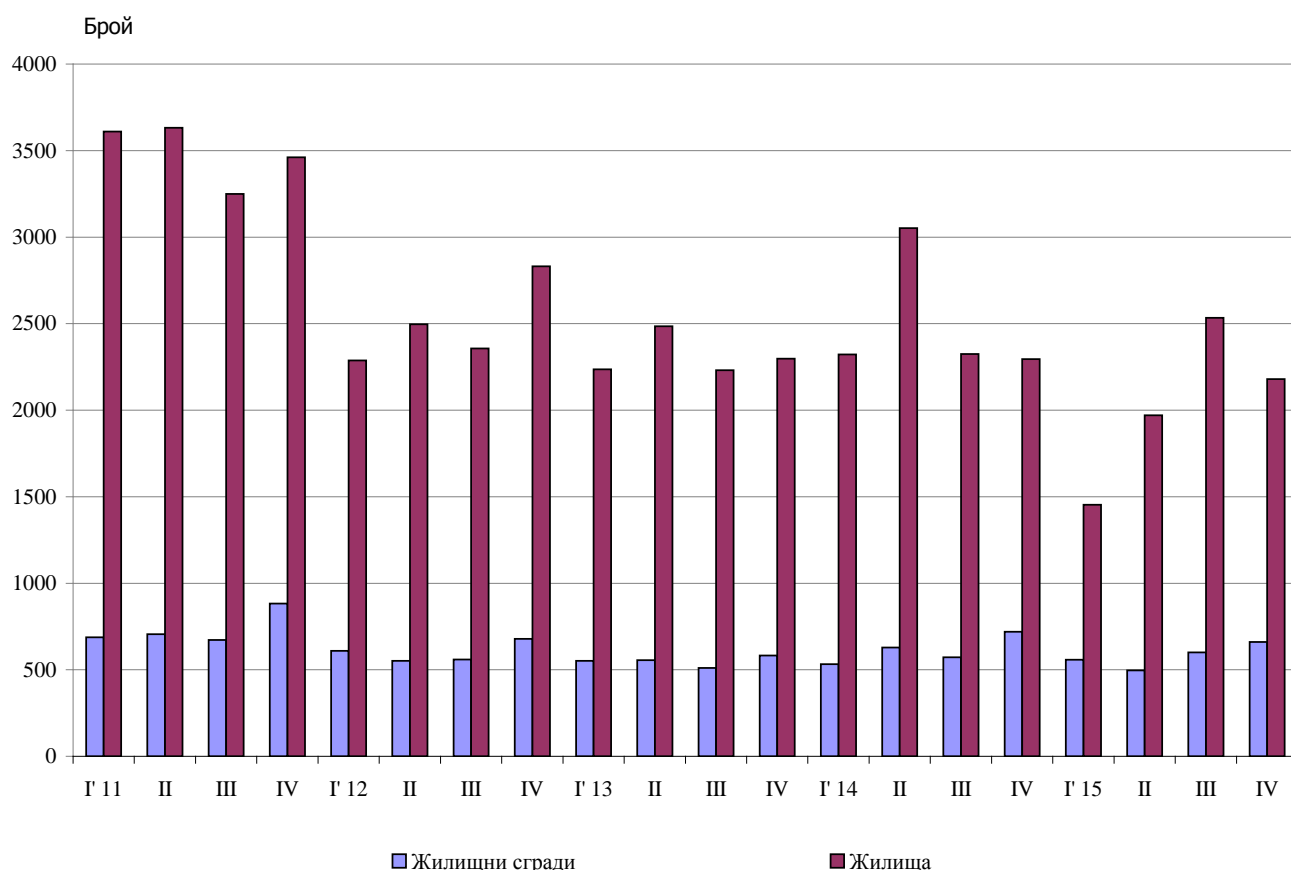




## **ВЪВЕДЕНИ В ЕКСПЛОАТАЦИЯ НОВОПОСТРОЕНИ ЖИЛИЩНИ СГРАДИ И ЖИЛИЩА ПРЕЗ ЧЕТВЪРТТО ТРИМЕСЕЧИЕ НА 2015 ГОДИНА (ПРЕДВАРИТЕЛНИ ДАННИ)**

По предварителни данни на Националния статистически институт броят на въведените в експлоатация жилищни сгради през четвъртото тримесечие на 2015 г. е 661, а новопостроените жилища в тях са 2 180 (табл. 1 от приложението). Спрямо четвъртото тримесечие на 2014 г. сградите са с 59 по-малко, или с 8.2%, а жилищата в тях намаляват със 115, или с 5.0% (фиг. 1).

**Фиг. 1. Въведени в експлоатация новопостроени жилищни сгради и жилища по тримесечия**



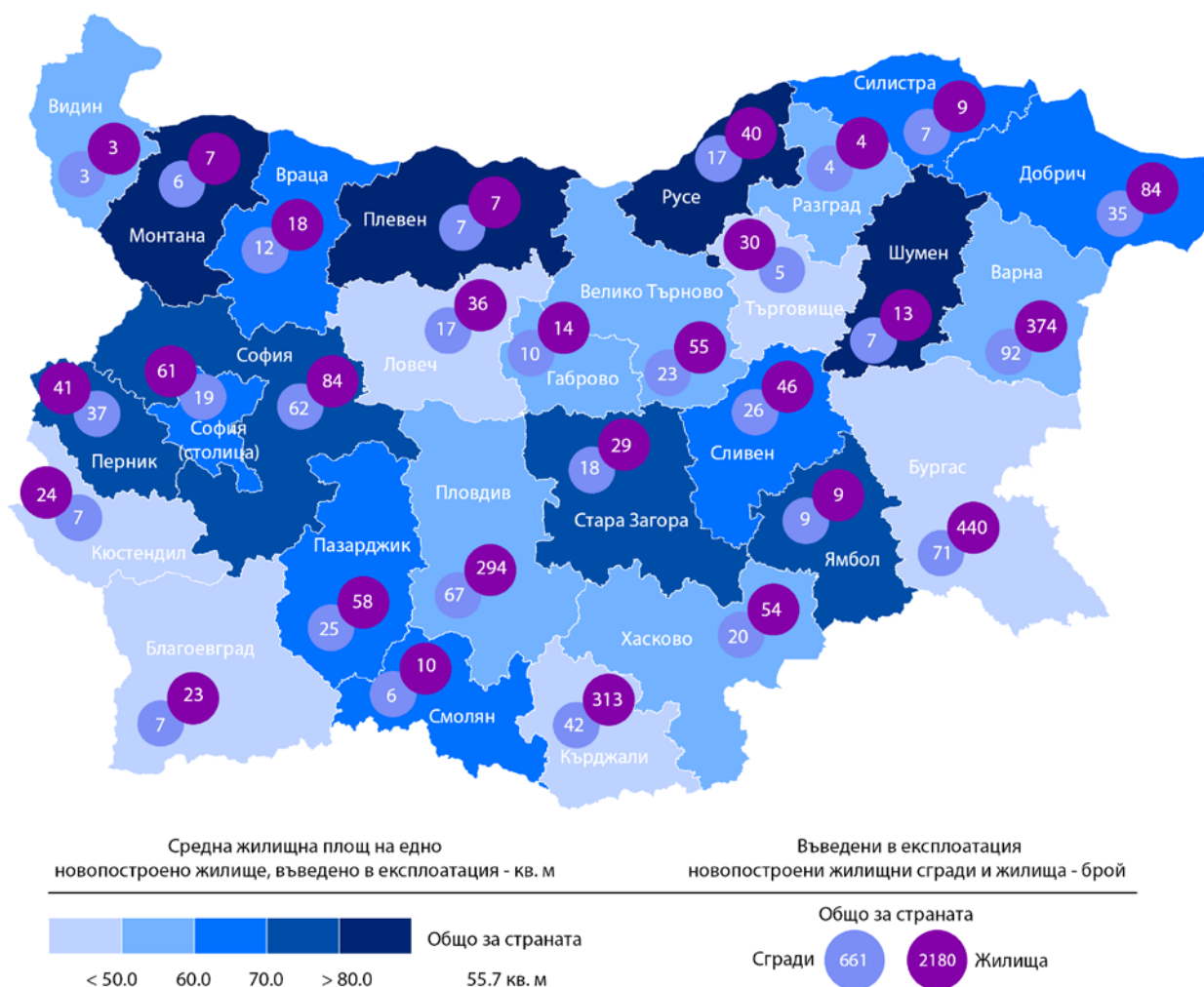
От въведените в експлоатация новопостроени жилищни сгради през четвъртото тримесечие на 2015 г. със стоманобетонна конструкция са 68.2%, с тухлена - 28.1%, с друга - 2.3%, и с панелна - 1.4%.



Според разпределението на новопостроените сгради по вид най-голям относителен дял имат къщите (73.3%), следвани от жилищните кооперации (12.7%). В сравнение с четвъртото тримесечие на 2014 г. се наблюдава увеличение само в броя на новопостроените сгради от смесен тип (табл. 2 от приложението).

Най-много жилищни сгради са въведени в експлоатация в областите Варна - 92 сгради с 374 жилища в тях, Бургас - 71 сгради с 440 жилища, и Пловдив - 67 сгради с 294 жилища (фиг. 2).

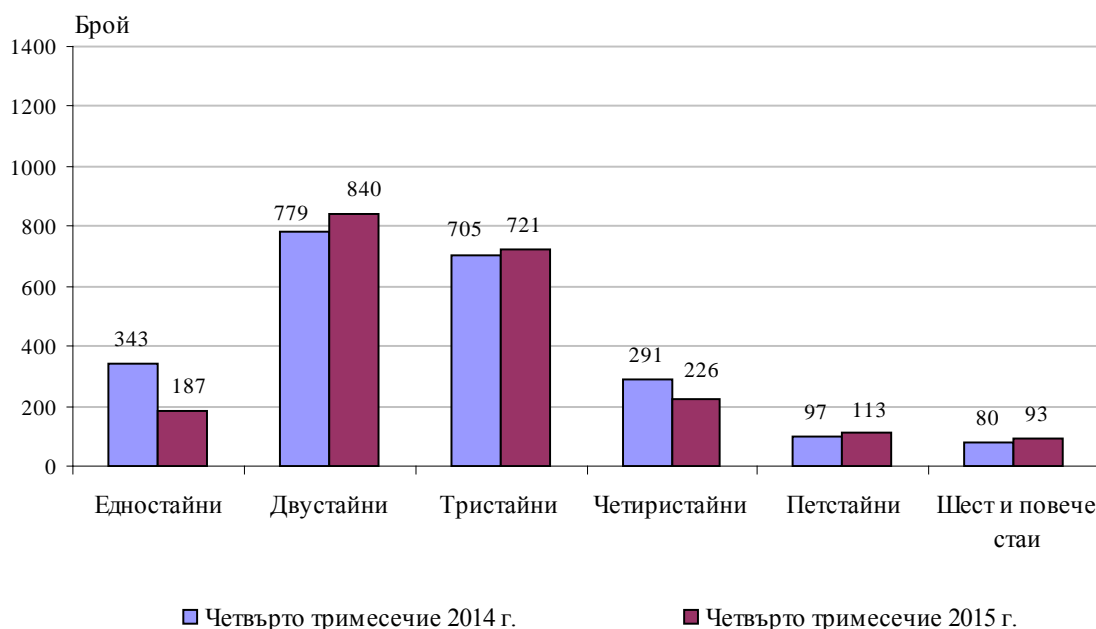
**Фиг. 2. Въведени в експлоатация новопостроени жилищни сгради и жилища по области през четвъртото тримесечие на 2015 година**





Най-висок е дялът на новопостроените жилища с две стаи (38.5%), следвани от тези с три стаи (33.1%), а най-нисък е дялът на жилищата с шест и повече стаи - 4.2% (фиг. 3).

**Фиг. 3. Въведени в експлоатация новопостроени жилища по брой на стаите**



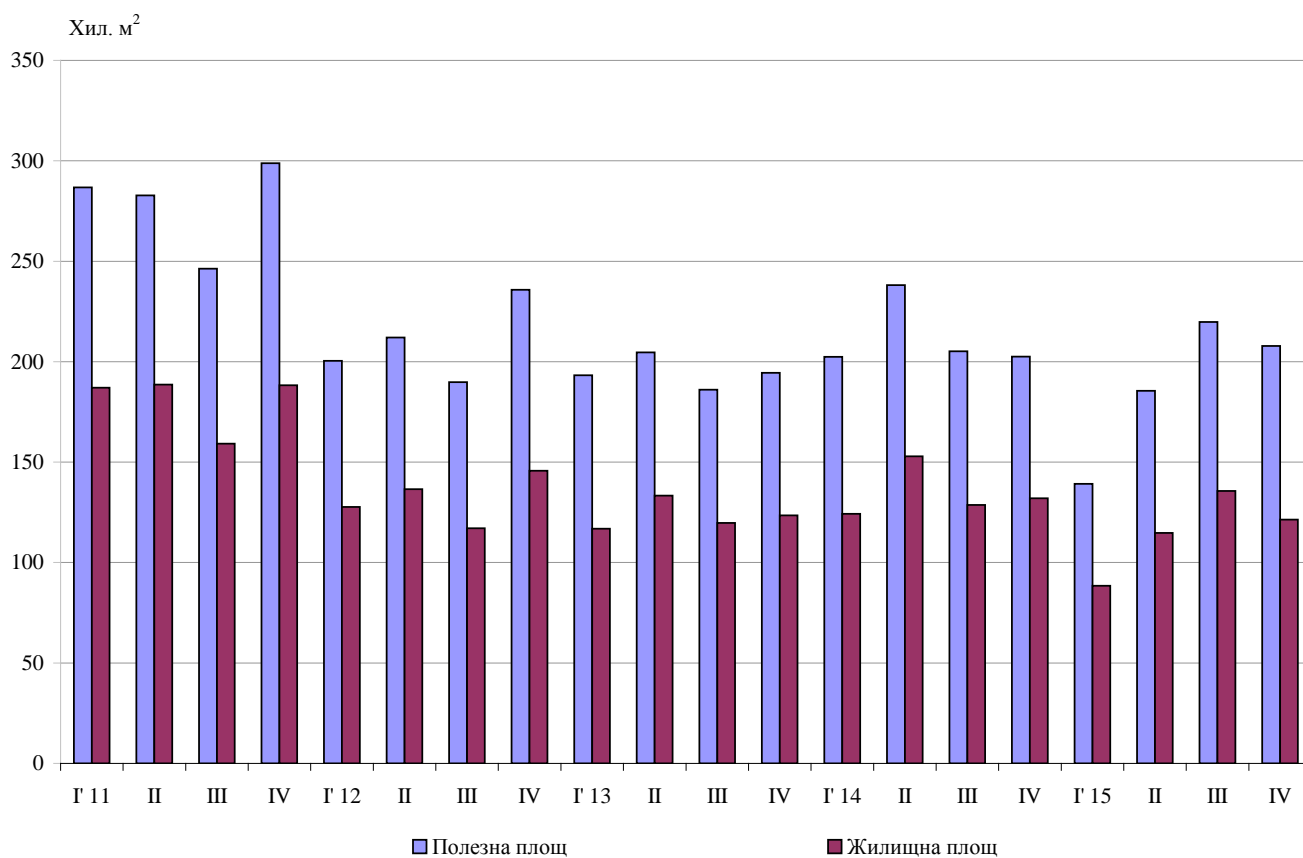
**Общата полезна площ** на всички новопостроени жилища през четвъртото тримесечие на 2015 г. е 207.8 хил. кв. м, или с 2.6% повече в сравнение със същото тримесечие на 2014 г., докато **жилищната площ** намалява (с 8.0%) до 121.4 хил. кв. метра (фиг. 4).

**Средната полезна площ** на едно новопостроено жилище се увеличава от 88.2 кв. м през четвъртото тримесечие на 2014 г. на 95.3 кв. м през същото тримесечие на 2015 година.

Най-голяма средна полезна площ на едно новопостроено жилище е отчетена в областите Монтана - 157.1 кв. м, и Плевен - 153.1 кв. м, а най-малка - в областите Бургас - 71.4, и Кюстендил - 71.8 кв. метра.



**Фиг. 4. Обща полезна и жилищна площ на въведените в експлоатация новопостроени жилища по тримесечия**





## Методологични бележки

Статистическите данни за новопостроените жилищни сгради и жилища са разработени на базата на тримесечна информация, получавана от общинските администрации.

В обхвата на наблюдението се включват новопостроените жилищни сгради с одобрен приемателен протокол обр. 16 или издадено разрешение за ползване съгласно Наредба № 2/31.07.2003 г. на Министерството на регионалното развитие и благоустройството.

**Жилищната площ** включва площта на стаите за живеене, спалните, нишите за спане, столовите, стаите за дневно престояване, стаите, ползвани като работни кабинети и библиотеки на научни работници, гостните, холовете, но не включва площта на кухните. **Спомагателната площ** включва площта на спомагателните помещения, стаите и кухните с площ по-малка от 4 кв. м, вестибюлите с портал и друга преграда, коридорите, антретата, баните, тоалетните, килерите, дрешниците, другите спомагателни помещения (сушилни, перални, балкони и лоджии) независимо от големината на площта им. **Площта на кухните** над 4 кв. м е посочена отделно.

**Полезната площ** на жилището представлява сума от жилищната и спомагателната площ и площта на кухните.

**Средната полезна площ** на жилището е отношение на полезната площ към броя на жилищата.



Приложение

Таблица 1

Въведени в експлоатация новопостроени жилищни сгради и жилища  
през четвъртото тримесечие на 2015 година<sup>1</sup>

Области	Въведени в експлоатация новопостроени сгради и жилища - брой		Полезна площ на въведените в експлоатация новопостроени жилища - кв. м			
	сгради	жилища	общо	жилищна площ	спомагателна площ	площ на кухните
<b>Общо</b>	<b>661</b>	<b>2180</b>	<b>207829</b>	<b>121402</b>	<b>68572</b>	<b>17855</b>
Благоевград	7	23	1759	924	686	149
Бургас	71	440	31435	19384	9878	2173
Варна	92	374	38013	20809	15825	1379
Велико Търново	23	55	4656	2815	1446	395
Видин	3	3	287	168	102	17
Враца	12	18	1955	1218	597	140
Габрово	10	14	1376	837	415	124
Добрич	35	84	10209	5451	3729	1029
Кърджали	42	313	28278	14827	9748	3703
Кюстендил	7	24	1722	821	757	144
Ловеч	17	36	2845	1760	727	358
Монтана	6	7	1100	561	435	104
Пазарджик	25	58	7558	4030	2840	688
Перник	37	41	4848	3033	1324	491
Плевен	7	7	1072	675	306	91
Пловдив	67	294	26975	17637	6359	2979
Разград	4	4	490	236	184	70
Русе	17	40	5628	3208	2087	333
Силистра	7	9	921	550	307	64
Сливен	26	46	5145	3101	1695	349
Смолян	6	10	903	651	158	94
София	62	84	10706	5983	3369	1354
София (столица)	19	61	6134	4177	1362	595
Стара Загора	18	29	2578	2078	345	155
Търговище	5	30	2631	1405	1067	159
Хасково	20	54	5874	3141	2236	497
Шумен	7	13	1783	1267	397	119
Ямбол	9	9	948	655	191	102

<sup>1</sup>Предварителни данни.



Таблица 2

Новопостроени жилищни сгради според вида на сградата

(Брой)

	2013				2014				2015 <sup>1</sup>			
	I трим.	II трим.	III трим.	IV трим.	I трим.	II трим.	III трим.	IV трим.	I трим.	II трим.	III трим.	IV трим.
<b>Общо</b>	<b>551</b>	<b>556</b>	<b>510</b>	<b>582</b>	<b>532</b>	<b>628</b>	<b>572</b>	<b>720</b>	<b>558</b>	<b>497</b>	<b>600</b>	<b>661</b>
Къщи	388	391	342	392	366	417	412	518	420	327	411	485
Жилищни блокове/ кооперации	97	99	92	88	75	123	97	89	74	78	88	84
Сгради от смесен тип	26	29	21	30	26	40	24	38	23	24	27	41
Общежития	1	2	2	5	8	-	1	2	1	1	13	1
Вили	39	35	53	62	47	45	36	72	39	67	55	49
Сгради за колективно домакинство	-	-	-	5	10	3	2	1	1	-	6	1

<sup>1</sup> Предварителни данни.