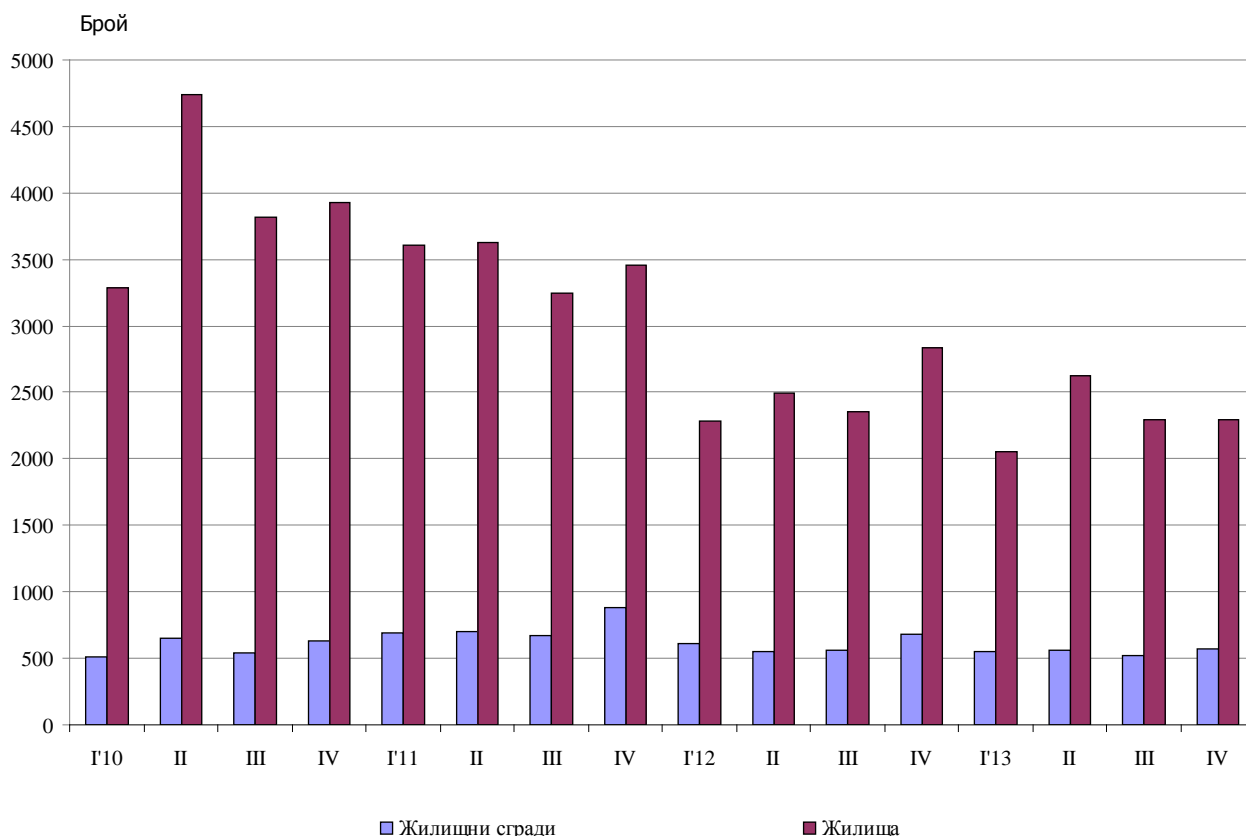




ВЪВЕДЕНИ В ЕКСПЛОАТАЦИЯ НОВОПОСТРОЕНИ ЖИЛИЩНИ СГРАДИ И ЖИЛИЩА ПРЕЗ ЧЕТВЪРТТО ТРИМЕСЕЧИЕ НА 2013 ГОДИНА (ПРЕДВАРИТЕЛНИ ДАННИ)

По предварителни данни на Националния статистически институт броят на въведените в експлоатация новопостроени жилищни сгради през четвъртото тримесечие на 2013 г. е 576 (табл. 1 от приложението). Спрямо четвъртото тримесечие на 2012 г. сградите са със 103 по-малко, или с 15.2%, а регистрираното намаление на новопостроените жилища в тях е с 18.9% (фиг. 1).

Фиг. 1. Въведени в експлоатация новопостроени жилищни сгради и жилища по тримесечия



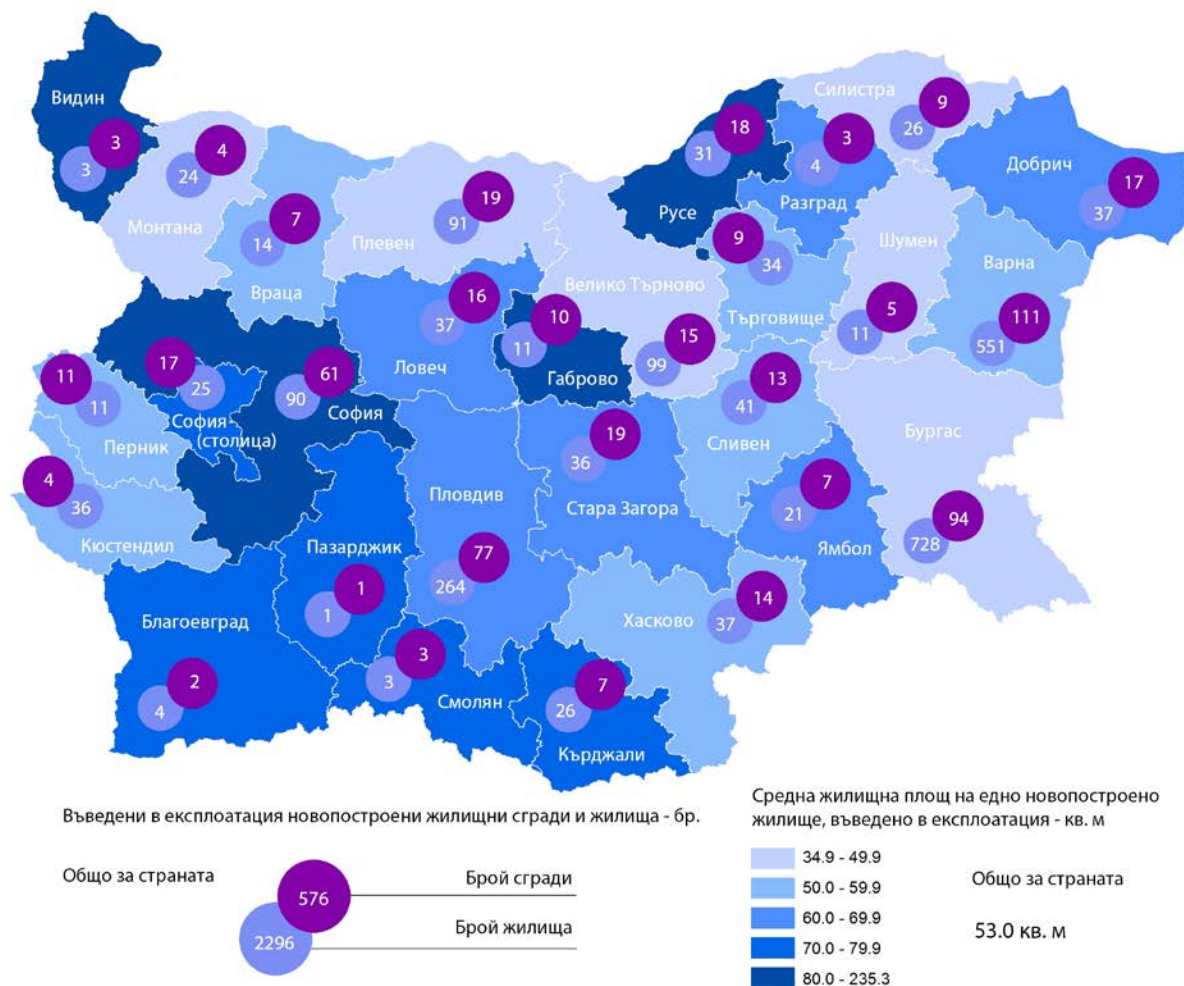
От въведените в експлоатация новопостроени жилищни сгради през четвъртото тримесечие на 2013 г. със стоманобетонна конструкция са 71.0%, с тухлена - 26.0%, с друга - 2.6%, и с панелна - 0.4%. В сравнение със същото тримесечие на 2012 г. се наблюдава намаление на относителния дял на всички видове сгради.



Според разпределението на новопостроените сгради по вид най-голям относителен дял имат къщите (67.3%), следвани от жилищните кооперации (15.3%), като в сравнение с четвъртото тримесечие на 2012 г. броят им намалява съответно с 67 и 38, докато новопостроените вили се увеличават с 9 (табл. 2 от приложението).

Най-много жилищни сгради са въведени в експлоатация в областите Варна - 111 сгради с 551 жилища в тях, Бургас - 94 сгради със 728 жилища, и Пловдив - 77 сгради с 264 жилища (фиг. 2).

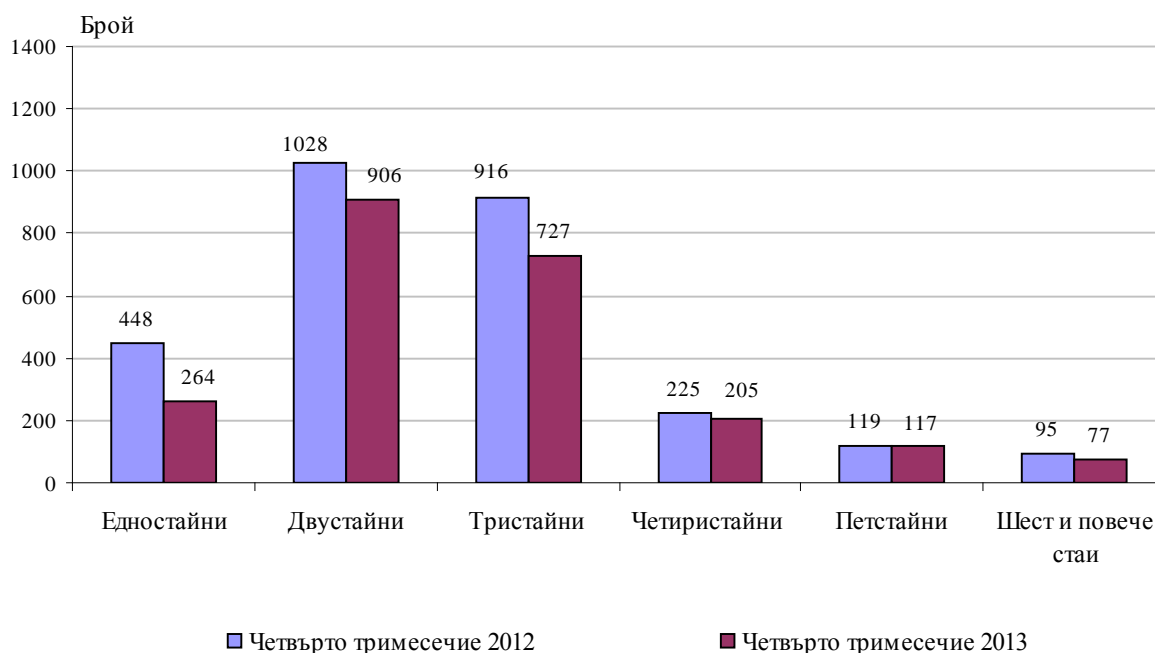
Фиг. 2. Въведени в експлоатация новопостроени жилищни сгради и жилища по области през четвъртото тримесечие на 2013 година





По-голямата част от новопостроените жилища са с две стаи (39.5%), следвани от тези с три стаи (31.7%). Спрямо четвъртото тримесечие на 2012 г. е отчетено намаление на всички видове жилища. Запазва се структурата на жилищния фонд с преобладаващ дял на двустайните и тристайните жилища (фиг. 3).

Фиг. 3. Въведени в експлоатация новопостроени жилища по брой на стаите



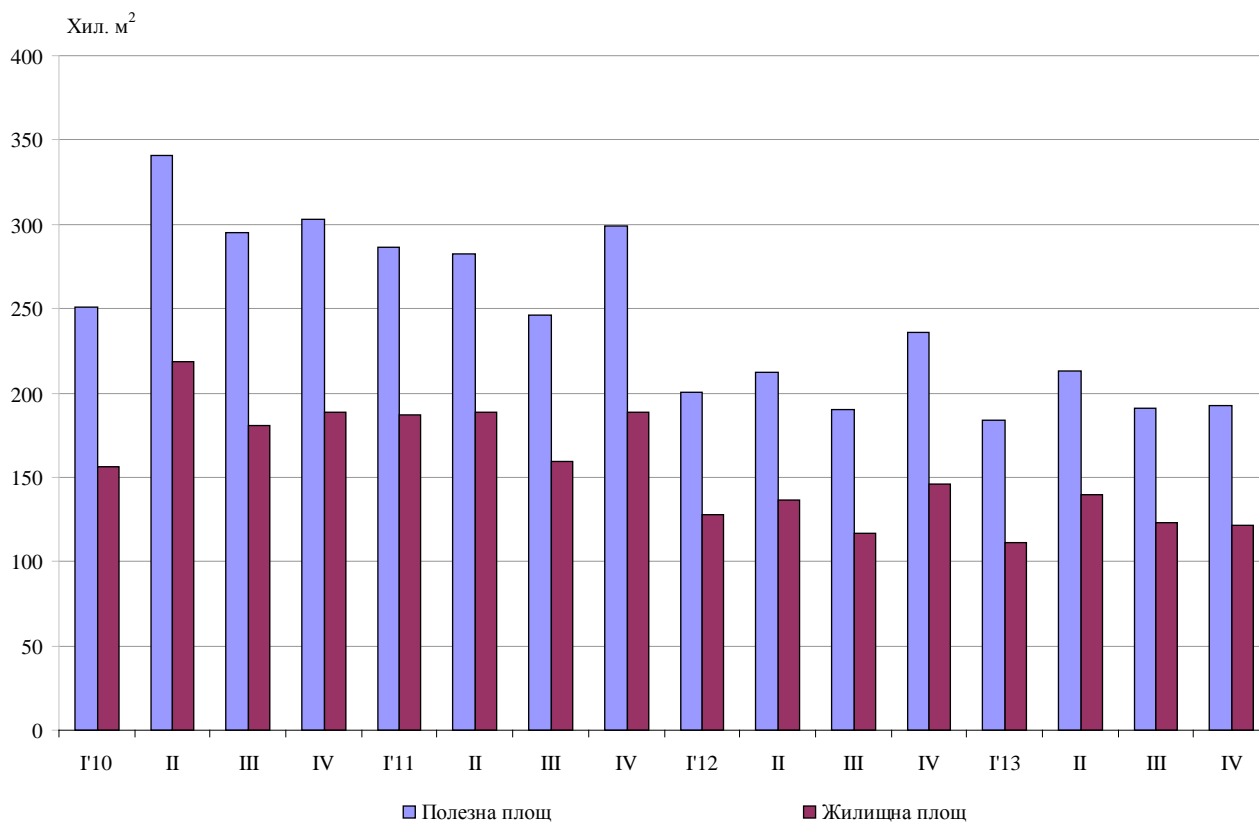
Общата полезна площ на всички новопостроени жилища през четвъртото тримесечие на 2013 г. е 192.3 хил. кв. м, или с 18.5% по-малко в сравнение със същото тримесечие на 2012 година. **Жилищната площ** също намалява с 16.4% и достига 121.8 хил. кв. метра (фиг. 4).

Същевременно **средната полезна площ** на едно новопостроено жилище се увеличава от 83.3 кв. м през четвъртото тримесечие на 2012 г. на 83.8 кв. м през същото тримесечие на 2013 година.

Най-голяма средна полезна площ на едно новопостроено жилище е отчетена в областите Видин - 338.3 кв. м, и Габрово - 149.5 кв. м, а най-малка - в областите Плевен - 63.6 кв. м, и Шумен - 69.7 кв. метра.



Фиг. 4. Обща полезна и жилищна площ на въведените в експлоатация новопостроени жилища по тримесечия





Методологични бележки

Статистическите данни за новопостроените жилищни сгради и жилища са разработени на базата на тримесечна информация, получавана от общинските администрации.

В обхвата на наблюдението се включват новопостроените жилищни сгради с одобрен приемателен протокол обр. 16 или издадено разрешение за ползване съгласно Наредба № 2/31.07.2003 г. на Министерството на регионалното развитие и благоустройството.

Жилищната площ включва площта на стаите за живеене, спалните, нишите за спане, столовите, стаите за дневно престояване, стаите, ползвани като работни кабинети и библиотеки на научни работници, гостните, холовете, но не се включва площта на кухните. **Спомагателната площ** включва площта на спомагателните помещения, стаите и кухните с площ по-малка от 4 кв. м, вестибюлите с портал и друга преграда, коридорите, антретата, баните, тоалетните, килерите, дрешниците, другите спомагателни помещения (сушилни, перални, балкони и лоджии) независимо от големината на площта им. **Площта на кухните** над 4 кв. м е посочена отделно.

Полезната площ на жилището представлява сума от жилищната и спомагателната площ и площта на кухните.

**Въведени в експлоатация новопостроени жилищни сгради и жилища
през четвъртото тримесечие на 2013 година¹**

Области	Въведени в експлоатация новопостроени сгради и жилища - брой		Полезна площ на въведените в експлоатация новопостроени жилища - кв. м			
	сгради	жилища	общо	жилищна площ	спомогателна площ	площ на кухните
Общо за страната	576	2296	192303	121767	54379	16157
Благоевград	2	4	340	300	18	22
Бургас	94	728	50839	32534	13276	5029
Варна	111	551	46748	28918	15591	2239
Велико Търново	15	99	6988	4263	2075	650
Видин	3	3	1015	706	282	27
Враца	7	14	1171	813	311	47
Габрово	10	11	1645	896	615	134
Добрич	17	37	3817	2503	975	339
Кърджали	7	26	2748	2003	508	237
Кюстендил	4	36	2994	1861	950	183
Ловеч	16	37	4001	2297	1236	468
Монтана	4	24	1943	1122	405	416
Пазарджик	1	1	93	71	6	16
Перник	11	11	945	648	213	84
Плевен	19	91	5787	3513	1571	703
Пловдив	77	264	23717	16040	5415	2262
Разград	3	4	506	262	173	71
Русе	18	31	4124	2791	1043	290
Силистра	9	26	2375	908	1360	107
Сливен	13	41	3343	2131	1012	200
Смолян	3	3	273	210	31	32
София	61	90	11247	6920	3172	1155
София (столица)	17	25	3229	2216	734	279
Стара Загора	19	36	3484	2232	844	408
Търговище	9	34	3077	1811	998	268
Хасково	14	37	3009	1870	914	225
Шумен	5	11	767	494	203	70
Ямбол	7	21	2078	1434	448	196

¹ Данните са предварителни.



Новопостроени жилищни сгради според вида на сградата

(Брой)

	2011				2012				2013 ¹			
	I трим.	II трим.	III трим.	IV трим.	I трим.	II трим.	III трим.	IV трим.	I трим.	II трим.	III трим.	IV трим.
Общо	688	706	672	883	609	552	559	679	549	561	521	576
Къщи	491	475	454	598	446	359	381	455	394	391	347	388
Жилищни блокове/ кооперации	133	139	106	131	83	93	100	126	89	106	94	88
Сгради от смесен тип	13	19	36	47	28	35	28	43	25	27	25	29
Общежития	2	2	1	4	1	-	-	2	1	2	2	5
Вили	46	70	74	101	51	64	48	52	40	35	53	61
Сгради за колективно домакинство	3	1	1	2	-	1	2	1	-	-	-	5

¹ Предварителни данни.