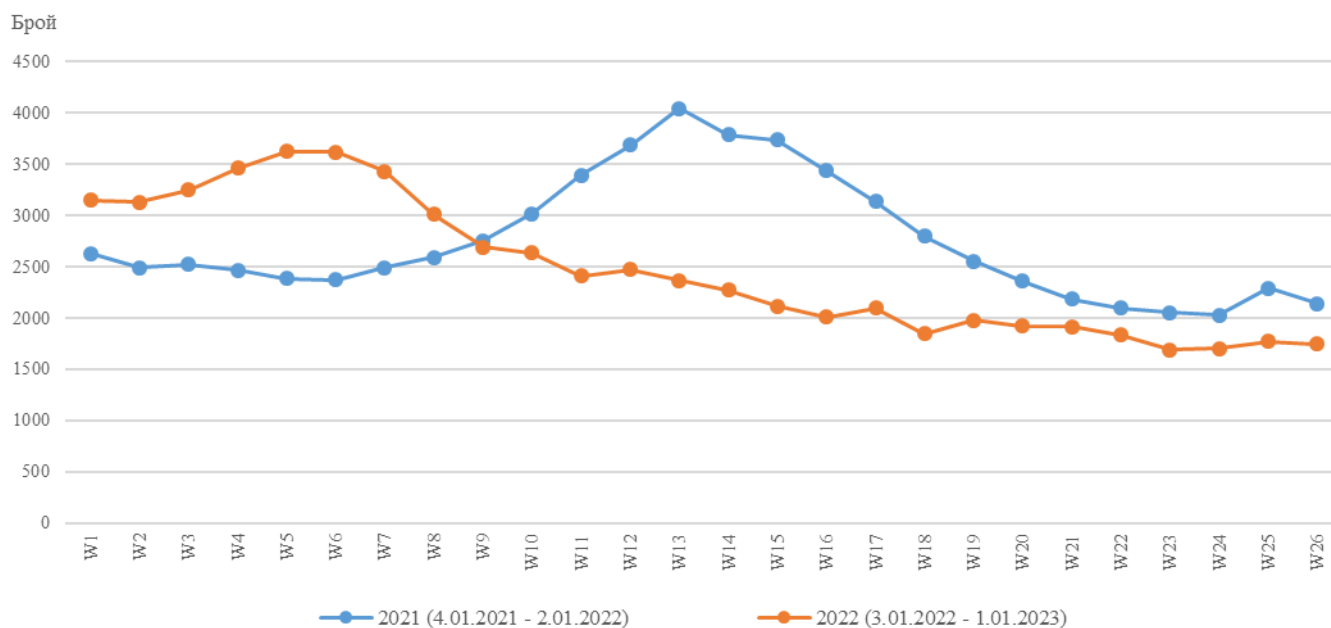


## УМИРАНИЯ ПРЕЗ ВТОРОТО ТРИМЕСЕЧИЕ НА 2022 ГОДИНА (ПРЕДВАРИТЕЛНИ ДАННИ)

През второто тримесечие на 2022 г. (14-тата - 26-тата седмица) броят на умрелите лица е **24 910**, а коефициентът на обща смъртност<sup>1</sup> - **14.6%**. Смъртността при мъжете е по-висока (15.8‰) в сравнение с тази при жените (13.6‰). Спрямо същия период на 2021 г. смъртните случаи намаляват с 9 702, или с 28.0%, а спрямо първото тримесечие на 2022 г. намаляват с 14 342, или с 36.5%.

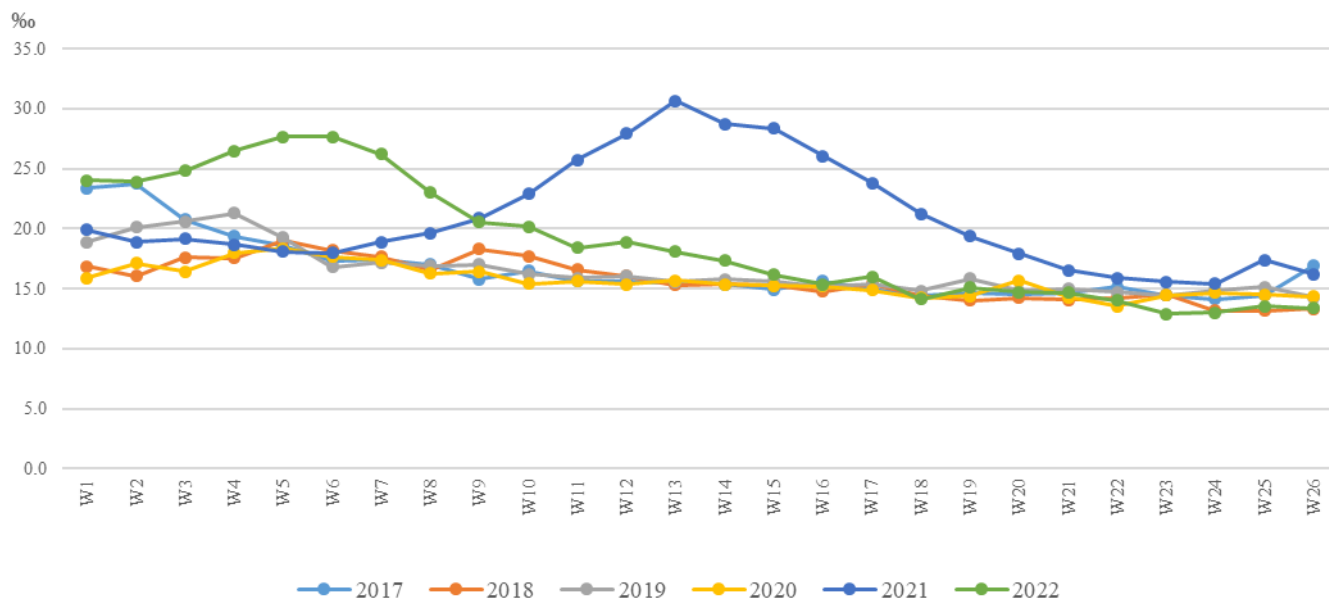
Фиг. 1. Умирания в България по седмици през 2021 и 2022 година  
(1 - 26 седмица включително)



Най-висока смъртност през второто тримесечие на 2022 г. е регистрирана през 14-тата седмица (04 - 10 април) - 2 272, или 17.4 на 1 000 души от средногодишното население. Най-малко смъртни случаи през второто тримесечие на 2022 г. има през 23-тата седмица - 1 691 лица, или 12.9%.

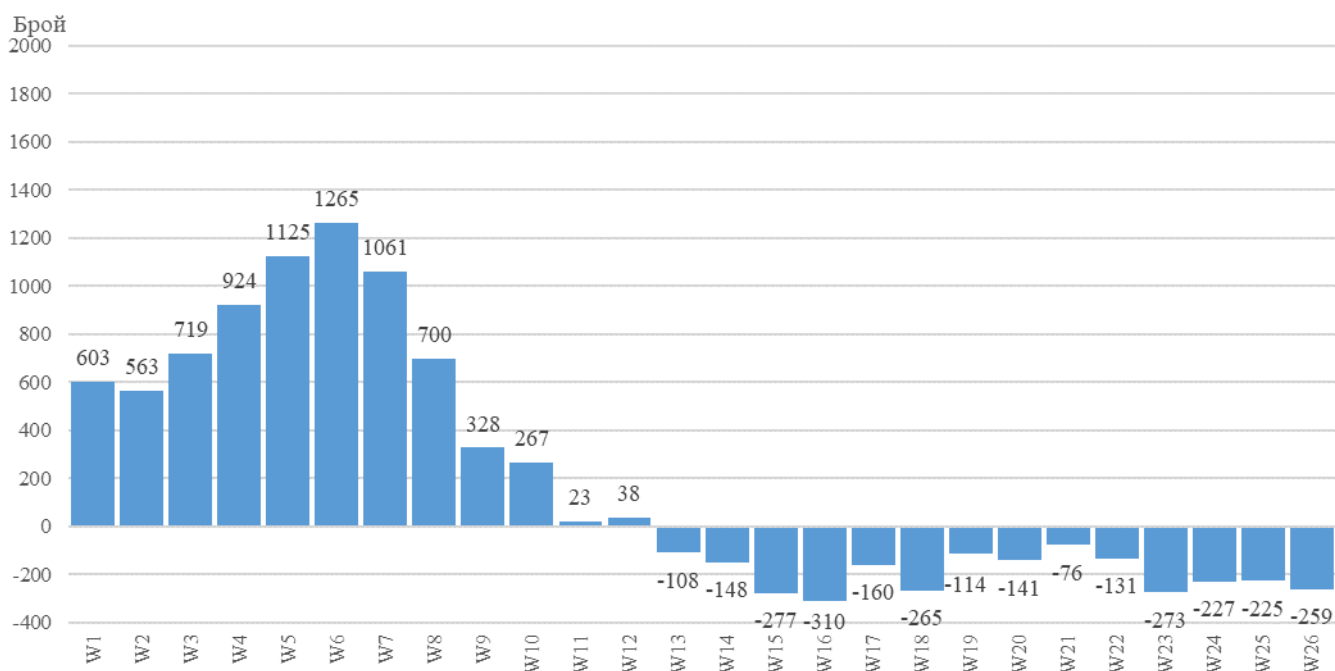
<sup>1</sup> Коефициентите на смъртност са приравнени към годишни, като отношението на броя на умрелите през периода лица към средногодишното население е умножено по 365 дни и е разделено на дните през съответния период.

Фиг. 2. Коефициенти на смъртност по седмици през 2017 - 2022 година



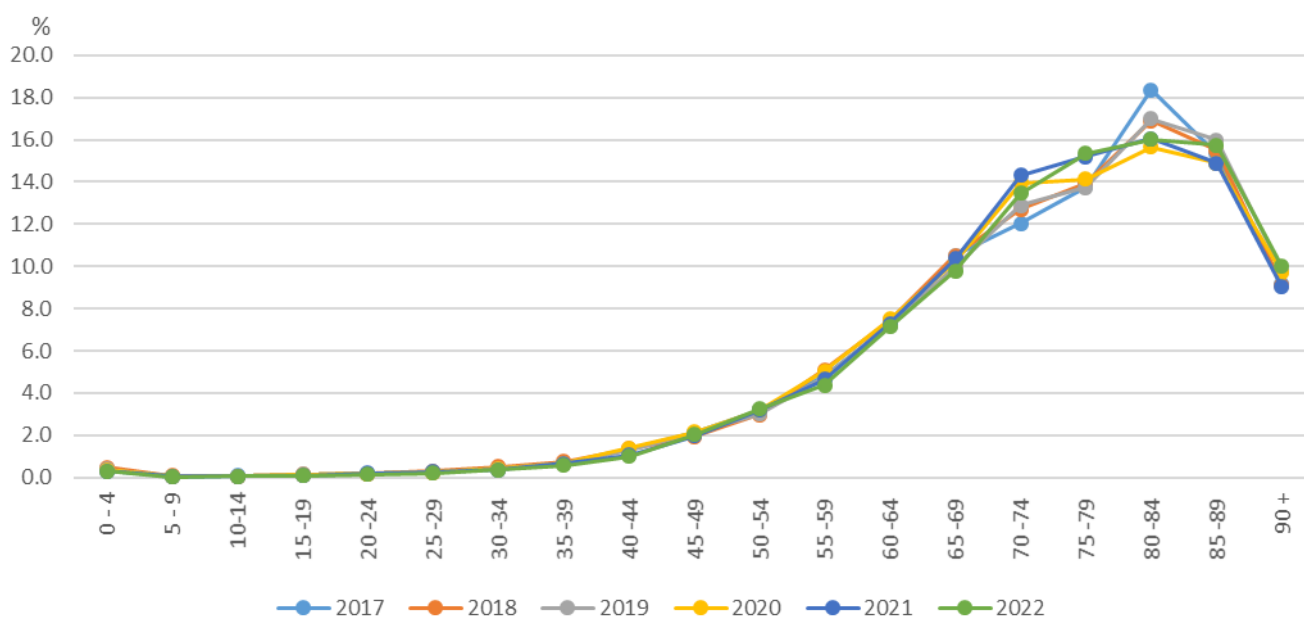
Прирастът на смъртните случаи по седмици през второто тримесечие на 2022 г. спрямо средноседмичните стойности за периода 2017 - 2021 г. е с отрицателна стойност. Най-голямо е намалението на смъртните случаи през 16-тата седмица - 310 случая, или смъртността намалява с 13.4% спрямо базовия период (2017 - 2021 г.).

Фиг. 3. Прираст на смъртните случаи по седмици на 2022 г. спрямо средноседмичните стойности през периода 2017 - 2021 година



През второто тримесечие на периода 2017 - 2022 г. възрастовото разпределение на умрелите лица се запазва сравнително еднакво във възрастовите групи. Наблюдаваме слабо намаляване на относителния дял на умрелите във възрастовите групи от 25 до 44 г. и от 55 до 69 години и леко увеличаване във възрастовата група 75-79 години.

**Фиг. 4. Относителен дял на умрелите лица по възрасти от общия брой на умрелите през четвъртото тримесечие на периода 2017 - 2022 година**



През второто тримесечие на 2022 г. в сравнение със същия периода на 2021 г. във всички области на страната се наблюдава намаление в броя на умрелите лица. С най-голям спад са областите Ямбол (-33.6%), Пловдив (-33.1%), Търговище и София - по (-32.5%), а с най-малък - областите Габрово (-18.9%), Видин (-18.4%) и Кюстендил (-17.1%)

1. Умрели през второто тримесечие на 2021 и 2022 г. по области

Области	2021 (брой)	2022 (брой)	Прираст (брой)	Прираст (%)
<b>Общо</b>	<b>34612</b>	<b>24910</b>	<b>-9702</b>	<b>-28.0</b>
Благоевград	1314	956	-358	-27.2
Бургас	1705	1239	-466	-27.3
Варна	2042	1508	-534	-26.2
Велико Търново	1244	940	-304	-24.4
Видин	566	462	-104	-18.4
Враца	1006	705	-301	-29.9
Габрово	623	505	-118	-18.9
Добрич	958	688	-270	-28.2
Кърджали	691	478	-213	-30.8
Кюстендил	712	590	-122	-17.1
Ловеч	801	574	-227	-28.3
Монтана	870	600	-270	-31.0
Пазарджик	1242	879	-363	-29.2
Перник	761	563	-198	-26.0
Плевен	1439	1046	-393	-27.3
Пловдив	3312	2216	-1096	-33.1
Разград	583	442	-141	-24.2
Русе	1260	881	-379	-30.1
Силистра	627	455	-172	-27.4
Сливен	820	646	-174	-21.2
Смолян	544	396	-148	-27.2
София (столица)	5182	3629	-1553	-30.0
София	1357	916	-441	-32.5
Стара Загора	1662	1227	-435	-26.2
Търговище	630	425	-205	-32.5
Хасково	1135	909	-226	-19.9
Шумен	904	622	-282	-31.2
Ямбол	622	413	-209	-33.6

През второто тримесечие на 2022 г. в сравнение с първото тримесечие на годината във всички области на страната се наблюдава намаление в броя на умрелите лица. С най-голямо намаление са областите Ямбол (-46.9%), Бургас (-44.5%) и София (-41.2%), а с най-малко - областите София (столица) (-32.2%), Добрич (-30.3%) и Видин (-29.8%),

## 2. Умрели през първото и второто тримесечие на 2022 г. по области

Области	I трим. 2021 г. (брой)	II трим. 2022 г. (брой)	Прираст (брой)	Прираст (%)
<b>Общо</b>	<b>39252</b>	<b>24910</b>	<b>-14342</b>	<b>-36.5</b>
Благоевград	1575	956	-619	-39.3
Бургас	2233	1239	-994	-44.5
Варна	2340	1508	-832	-35.6
Велико Търново	1469	940	-529	-36.0
Видин	658	462	-196	-29.8
Враца	1142	705	-437	-38.3
Габрово	795	505	-290	-36.5
Добрич	987	688	-299	-30.3
Кърджали	758	478	-280	-36.9
Кюстендил	877	590	-287	-32.7
Ловеч	892	574	-318	-35.7
Монтана	948	600	-348	-36.7
Пазарджик	1428	879	-549	-38.4
Перник	869	563	-306	-35.2
Плевен	1601	1046	-555	-34.7
Пловдив	3616	2216	-1400	-38.7
Разград	669	442	-227	-33.9
Русе	1408	881	-527	-37.4
Силистра	731	455	-276	-37.8
Сливен	1015	646	-369	-36.4
Смолян	638	396	-242	-37.9
София (столица)	5349	3629	-1720	-32.2
София	1559	916	-643	-41.2
Стара Загора	1885	1227	-658	-34.9
Търговище	635	425	-210	-33.1
Хасково	1464	909	-555	-37.9
Шумен	933	622	-311	-33.3
Ямбол	778	413	-365	-46.9

## Методологични бележки

### **Обхват**

В съвкупността на умрелите лица се включват всички умрели, чието обичайно местоживееие (настоящ адрес) е в Република България независимо от мястото на смъртта.

### **Понятия и дефиниции**

Събитието „смърт“ е прекъсване на жизнените функции на организма без възможност за тяхното възстановяване.

### **Географски обхват (територия)**

При статистическата обработка на данните за смъртността умрелите лица са разпределени в регионален аспект според административно-териториалното деление на страната към края на отчетния период (населени места, общини, области и статистически райони) по „настоящ адрес“.

### **Източници на данни**

Източник на данните за умрелите лица е Единната система за гражданска регистрация и административно обслужване на населението (ЕСГРАОН). Умирианията се регистрират чрез документ образец „Съобщение за смърт“. Въз основа на него и не по-късно от 48 часа след настъпването на смъртта се създава Акт за смърт. Електронните актове за смърт се изпращат ежемесечно (от април 2020 г. ежеседмично) от ГД ГРАО при МРРБ на НСИ. Данните се обработват, редактират и валидират посредством Информационна система „Демография“ съгласно заложените в системата правила за валидация и контрол при обработката на демографските събития. По този начин се осигурява пълен обхват на събитията „смърт“ за България за една календарна година в съответствие с дефинициите и изискванията на Регламент (ЕС) № 1260/2013 на Европейския парламент и на Съвета относно европейската демографска статистика.

### **Основни показатели**

#### ***Коефициент на обща смъртност (‰)***

Показва броя на умрелите лица на 1 000 души от средногодишното население. Изчислява се в промили като отношение на броя на умрелите лица през годината и средногодишния брой на населението през същата година.

#### ***Коефициент на общата смъртност за части от годината (‰)***

Изчислява се в промили като отношение на броя на лицата, умрели през съответния период (седмица, месец, тримесечие), към средногодишното население, умножено по 365 и разделено на броя на дните през съответния период.

#### ***Прираст на умрелите (Excess mortality)***

Изчислява се като абсолютна разлика между броя на умрелите през дадена седмица и петгодишен осреднен брой на умрелите лица за съответните седмици на предходен период.