



ЛЕЧЕБНИ ЗАВЕДЕНИЯ ЗА БОЛНИЧНА И ИЗВЪНБОЛНИЧНА ПОМОЩ И ЗДРАВНИ ЗАВЕДЕНИЯ КЪМ 31.12.2015 ГОДИНА (ПРЕДВАРИТЕЛНИ ДАННИ)

1. Лечебни заведения и леглови фонд

По предварителни данни на НСИ към 31.12.2015 г. в страната функционират 348 заведения за болнична помощ с 51 933 легла, от които 322 болници с 49 028 легла (табл. 1).

Заведенията за извънболнична помощ са 1 915 с 1 044 легла, а другите лечебни и здравни заведения - 136 с 2 394 легла.

1. Лечебни и здравни заведения към 31.12.2015 година

	Заведения	Легла
Лечебни заведения за болнична помощ	348	51933
Болници	322	49028
Многопрофилни болници	181	35140
Специализирани болници	141	13888
Центрове за кожно-венерически заболявания	7	70
Комплексни онкологични центрове	7	1250
Центрове за психично здраве	12	1585
Лечебни заведения за извънболнична помощ	1915	1044
Диагностично-консултативни центрове	111	266
Медицински центрове	620	734
Дентални центрове	47	6
Медико-дентални центрове	45	38
Самостоятелни медико-диагностични и медико-технически лаборатории	1092	-
Други лечебни и здравни заведения	136	2394
в т.ч. хосписи	44	965

Заведенията за болнична помощ включват болници, центрове за кожно-венерически заболявания, центрове за психично здраве и комплексни онкологични центрове. В сравнение с 2014 г. броят на заведенията остава без промяна, а легловият им фонд нараства с 428 легла, или с 0.8%.

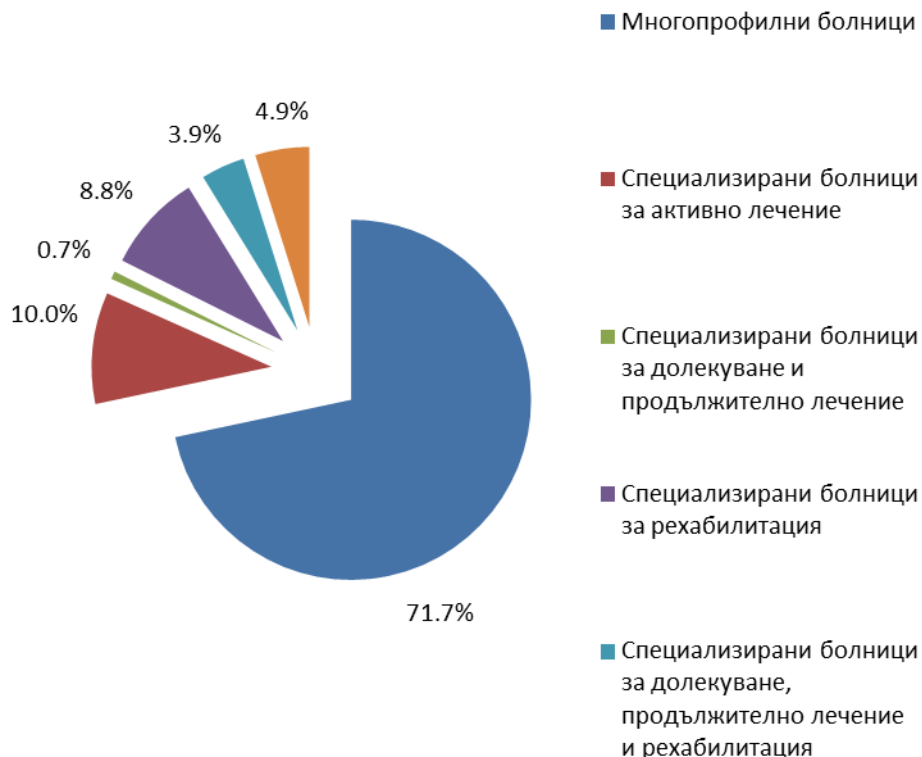
Съгласно Закона за лечебните заведения болниците са многопрофилни и специализирани. Към 31.12.2015 г. **многопрофилните болници** са 181 с 35 140 легла, или в 56.2% от болниците е съсредоточен 71.7% от легловия фонд на всички болници в страната.



Към 31.12.2015 г. **специализираните болници** са 141 с 13 888 легла. Разпределението им по видове¹ е следното:

- за активно лечение - 81 с 4 906 легла;
- за долекуване и продължително лечение - 3 с 345 легла;
- за долекуване, продължително лечение и рехабилитация - 17 с 1 924 легла;
- за рехабилитация - 28 с 4 330 легла;
- държавни психиатрични болници - 12 с 2 383 легла.

Фиг. 1. Леглови фонд на болниците към 31.12.2015 г. по видове заведения



Към заведенията за болнична помощ се отнасят и **центровете със стационар** (бивши диспансери), които при регистрацията си като основна дейност са посочили болнична дейност. В края на 2015 г. те са:

- центрове за кожно-венерически заболявания - 7 заведения със 70 легла;
- комплексни онкологични центрове - 7 с 1 250 легла;

¹ Съгласно измененията в Закона за лечебните заведения (ДВ, бр. 72 от 2015 г) болниците са за активно лечение, за продължително лечение, за рехабилитация и за продължително лечение и рехабилитация. Към 31.12.2015 г. не е приключила процедурата по пререгистрация на нито една болница.

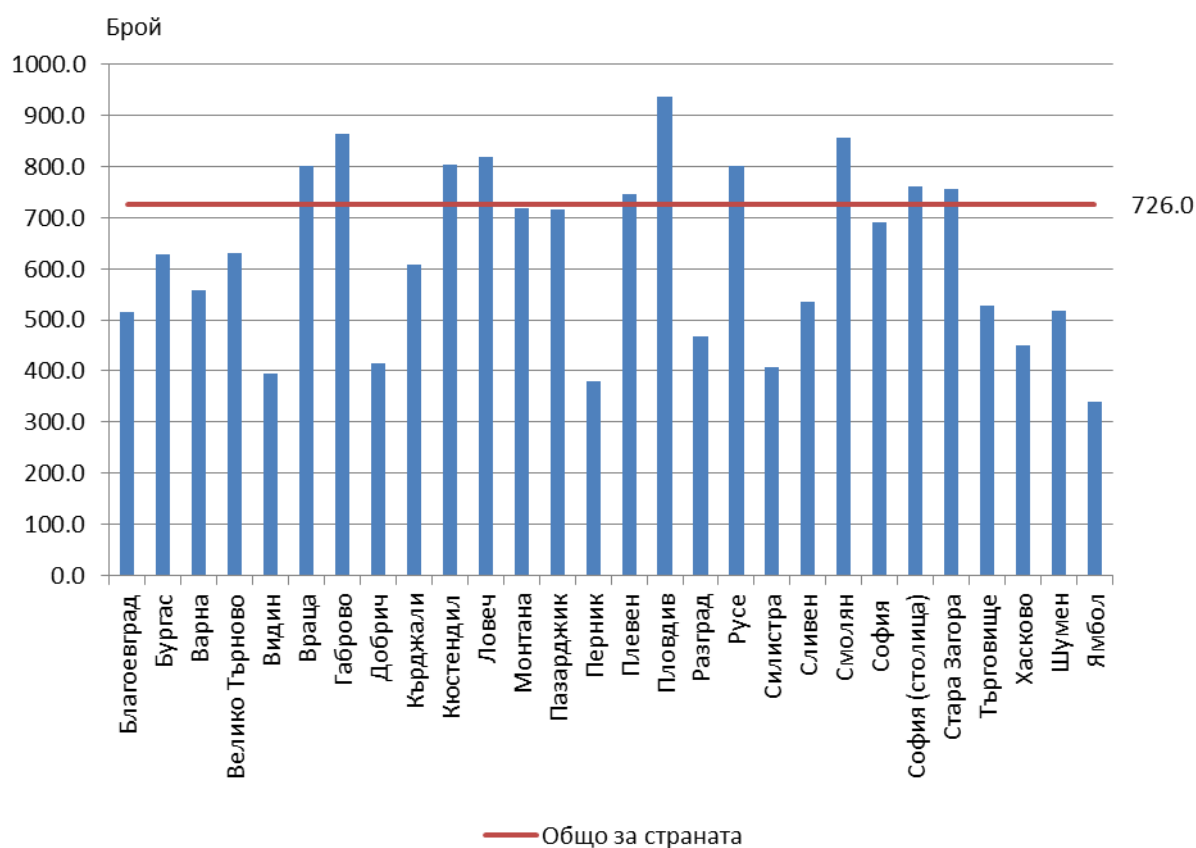


- центрове за психично здраве - 12 с 1 585 легла.

Осигуреността на населението с болнични легла в края на 2015 г. е 726.0 на 100 000 души от населението.

Най-високи са стойностите на показателя в областите Пловдив (936.5 на 100 000 души от населението), Габрово (863.7), Смолян (856.6) и Ловеч (818.3), а най-ниски - в областите Ямбол (339.2) и Перник (380.2) (фиг. 2).

Фиг. 2. Осигуреност с болнични легла на 100 000 души от населението към 31.12.2015 г. по области



Към 31.12.2015 г. **заведенията за извънболнична помощ** в страната са 1 915 с 1 044 легла за краткосрочно наблюдение и престой. В сравнение с 2014 г. броят на тези заведения намалява с 0.8%, а броят на леглата в тях се увеличава с 9.2%.

Към **други лечебни и здравни заведения** се отнасят центрoвете за спешна медицинска помощ, регионалните здравни инспекции, домовете за медико-социални грижи за деца, хосписите, националните центрове без легла, диализните центрове, както и центрoвете за трансфузионна



хематология. В края на 2015 г. тези заведения са 136 с 2 394 легла, като най-голям е броят на хосписите - 44 с 965 легла.

В сравнение с края на 2014 г. другите лечебни и здравни заведения намаляват с 6.2%, а легловият им фонд - с 24.2%. Причината за това е стартираният процес по закриване на домовете за медико-социални грижи за деца в изпълнение на Националната стратегия „Визия за деинституционализация на децата в Република България”. Към 31.12.2015 г. в страната остават 18 дома с 1 429 легла.

2. Медицински персонал

По предварителни данни на НСИ в края на 2015 г. на основен трудов договор в лечебните и здравните заведения в страната практикуват 29 039 лекари (табл. 2). Лекарите по дентална медицина са 7 513, като 6 746 от тях имат сключен договор с НЗОК. В сравнение с края на 2014 г. броят на практикуващите в лечебни заведения лекари по дентална медицина се увеличава с 500, или със 7.1%, което се дължи на увеличаване брой на тези лекари в дентални практики, сключили договор с НЗОК. Медицинските специалисти по здравни грижи, които работят на основен трудов договор в лечебните заведения, са 47 349, от които 30 972 медицински сестри и 3 278 акушерки.

2. Медицински персонал

	2013	2014	2015	2013	2014	2015
	брой			на 10 000 души от населението		
Лекари	28937	28842	29039	39.9	40.0	40.6
Лекари по дентална медицина	7247	7013	7513	10.0	9.7	10.5
Медицински специалисти по здравни грижи	48463	48158	47349	66.9	66.9	66.2
в това число:						
Акушерки	3263	3276	3278	4.5	4.5	4.6
Медицински сестри	31772	32455	30972	44.8	44.1	43.3
Население						
На един лекар	250	250	246	x	x	x
На един лекар по дентална медицина	1027	1000	952	x	x	x

Осигуреност с лекари

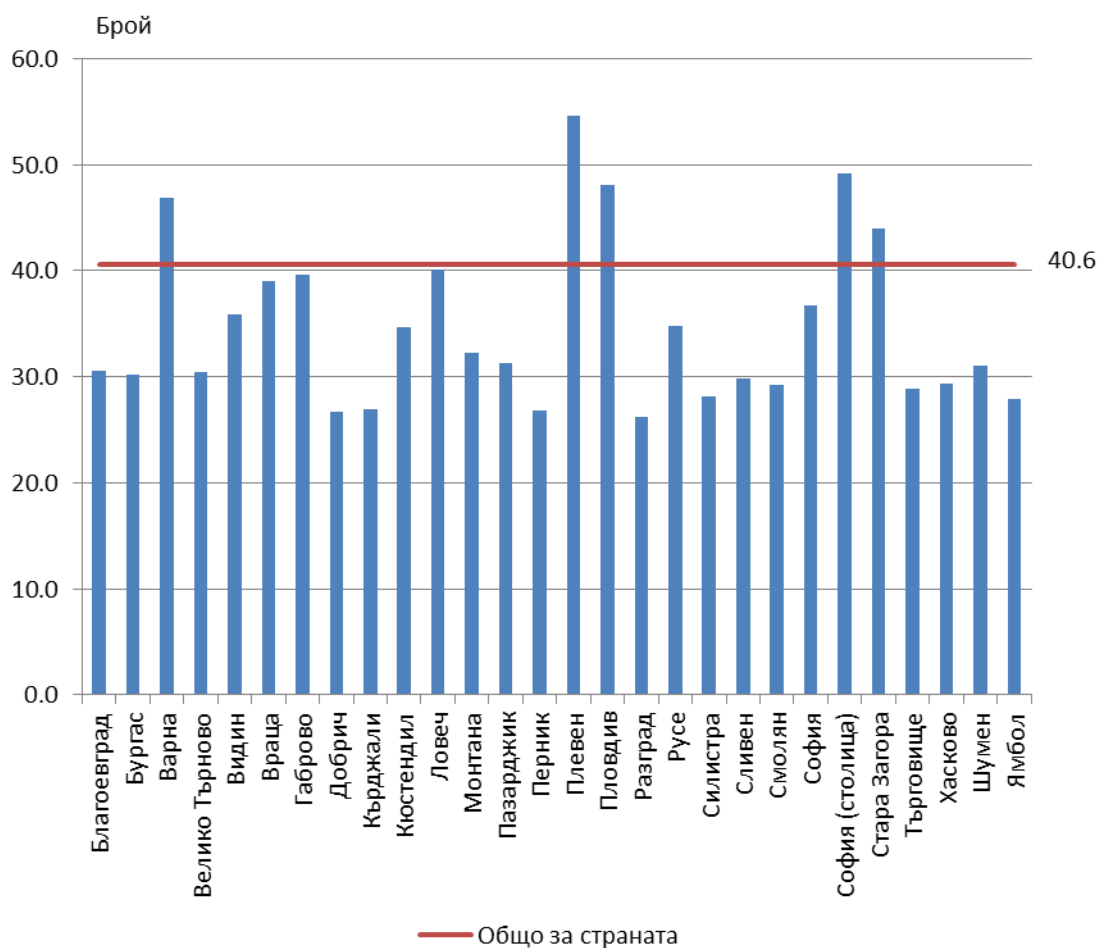
Осигуреността с лекари в края на 2015 г. общо за страната е 40.6 на 10 000 души от населението, а с лекари по дентална медицина - 10.5 на 10 000 души от населението.



Осигуреността на населението с лекари по области варира от 26.2 до 54.6 на 10 000 души, като най-висока е тя в областите, в чиито центрове има медицински университети и университетски болници (фиг. 3). Стойности над този за страната има показателят в областите Плевен (54.6 на 10 000 души от населението), София (столица) (49.1), Пловдив (48.1), Варна (46.9) и Стара Загора (44.0).

Най-нисък е показателят за областите Разград (26.2 на 10 000 души от населението), Добрич (26.7) и Перник (26.8) (фиг. 3).

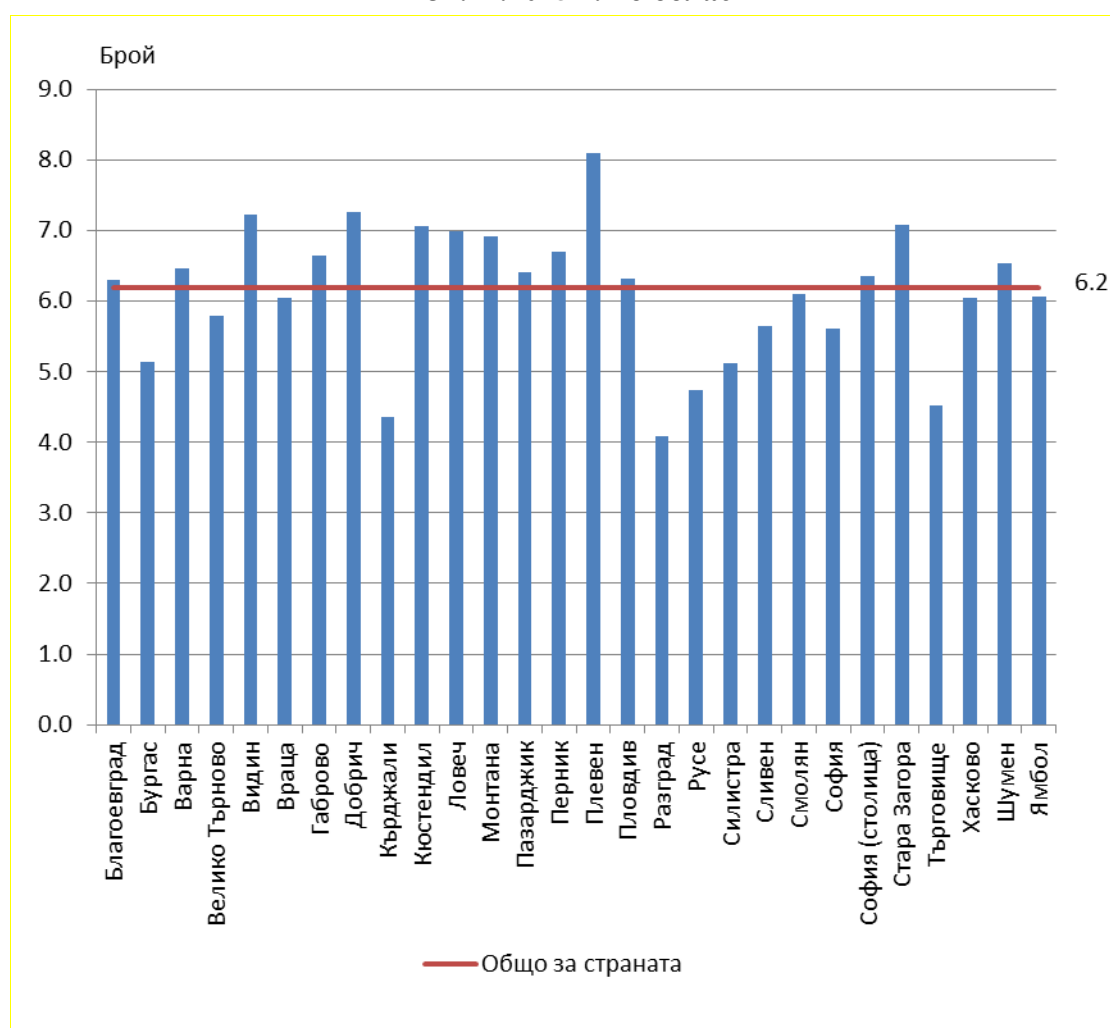
Фиг. 3. Осигуреност с лекари на 10 000 души от населението към 31.12.2015 г. по области





Осигуреността с общопрактикуващи лекари за страната е 6.2 на 10 000 души от населението. Най-висок е показателят за областите Плевен (8.1 на 10 000 души), Добрич (7.3), Видин (7.2), Стара Загора и Кюстендил (7.1). Най-ниска е осигуреността на населението с общопрактикуващи лекари в областите Разград (4.1 на 10 000 души от населението), Кърджали (4.4) и Търговище (4.5) (фиг. 4).

Фиг. 4. Осигуреност с общопрактикуващи лекари на 10 000 души от населението към 31.12.2015 г. по области





Методологични бележки

Статистическото изследване на лечебните и здравните заведения осигурява информация за здравната мрежа по видове лечебни и здравни заведения и териториалното им разпределение, както и за медицинския персонал по специалности и категории. Методологията на изследването е в съответствие с методологическите указания на Евростат за практикуващите медицински специалисти.

Данните от изследването се отнасят към 31.12. на съответната година. Легловият фонд включва броя на действително разкритите и временно закритите за срок по-малък от шест месеца легла, но не включва временно разкритите легла.

При анализ на данните за здравната мрежа трябва да се има предвид, че броят на заведенията и легловият фонд се променят не само в резултат на разкриване и закриване на заведения, но и поради промени, свързани с преобразуване на заведенията от един вид в друг или обединяване на заведения.

При анализиране на данните за осигуреност на населението с медицинска помощ по области трябва да се имат предвид специфичните особености на медицинското обслужване. Лечебните заведения не са свързани пряко само с обслужването на населението на едно населено място или община и достъпът до медицинска помощ е свободен. Голяма част от заведенията обслужват населението на една област или група общини, а специализираните заведения обслужват населението на няколко области. Заведенията с национален обхват независимо от тяхното местонамиране обслужват населението на цялата страна.

В броя на медицинския персонал (физически лица) се включват практикуващите в лечебните и здравните заведения независимо от ведомствената им подчиненост. Не са включени данни за работещите извън страната медицински специалисти и за тези, които не работят непосредствено в лечебните заведения - например във фармацевтичната промишленост.

Показателите за осигуреност на населението с болнични легла и с медицински специалисти са изчислени с броя на населението в края на годината.

Данните за здравната мрежа са разработени на национално, областно и общинско ниво, а за практикуващите медицински специалисти по специалности - на национално и областно ниво.

Повече информация и окончателни данни от изследването „Лечебни заведения за болнична и извънболнична помощ и здравни заведения“ ще бъдат достъпни в ИС „Инфостат“ (https://infostat.nsi.bg/infostat/pages/module.jsf?x_2=58) и на сайта на НСИ (www.nsi.bg), раздел „Здравеопазване“.