



БРУТЕН ВЪТРЕШЕН ПРОДУКТ ПРЕЗ ТРЕТОТО ТРИМЕСЕЧИЕ НА 2013 ГОДИНА (ЕКСПРЕСНИ ОЦЕНКИ)

През третото тримесечие на 2013 г. БВП нараства с 0.8% спрямо същото тримесечие на предходната година и с 0.6% спрямо второто тримесечие на 2013 година.

В ръководството на Евростат за тримесечните национални сметки експресните оценки¹ за БВП са дефинирани като:

„...най-ранната картина на икономиката, представена в съответствие с концепциите и дефинициите на Системата на националните сметки, данните за която се произвеждат и публикуват във възможно най-кратки срокове, след края на отчетното тримесечие, като се използва ограничена и непълна информация в сравнение с традиционно разработваните тримесечни показатели на националните сметки...”.

Експресните оценки за БВП се основават на предварителни налични към момента месечни и тримесечни данни за отделните икономически сектори (обект на последващи актуализации и ревизии), на експертни оценки и модели за поведението на компоненти в състава на БВП, за които към момента на изчисленията не е налична директна базисна информация.

Разработените експресни оценки за третото тримесечие на 2013 г. са подготвени в срок от 44 дни след отчетния период. Те са представени в стандартен формат за публикуване на тримесечните данни на националните сметки - стойностен обем в текущи цени, относителни дялове на компонентите в състава на БВП и темпове на прираст, получени от сезонно изгладени данни спрямо предходното тримесечие и спрямо същото тримесечие на предходната година.

Съгласно Календара за представяне на резултатите от статистическите изследвания НСИ ще подготви и публикува официални тримесечни резултати за БВП за третото тримесечие на 2013 г. на 4 декември 2013 година.

БВП в стойностен обем, текущи цени

Според експресните оценки на НСИ за третото тримесечие на 2013 г. БВП в номинално изражение достига 21 215 млн. лева (табл.1 от приложението).

Реализираната добавена стойност през третото тримесечие на 2013 г. е 18 076 млн. лв., като най-голям дял формира секторът на услугите (61.2%), следван от индустриалния (29.9%) и аграрния сектор (8.9%).

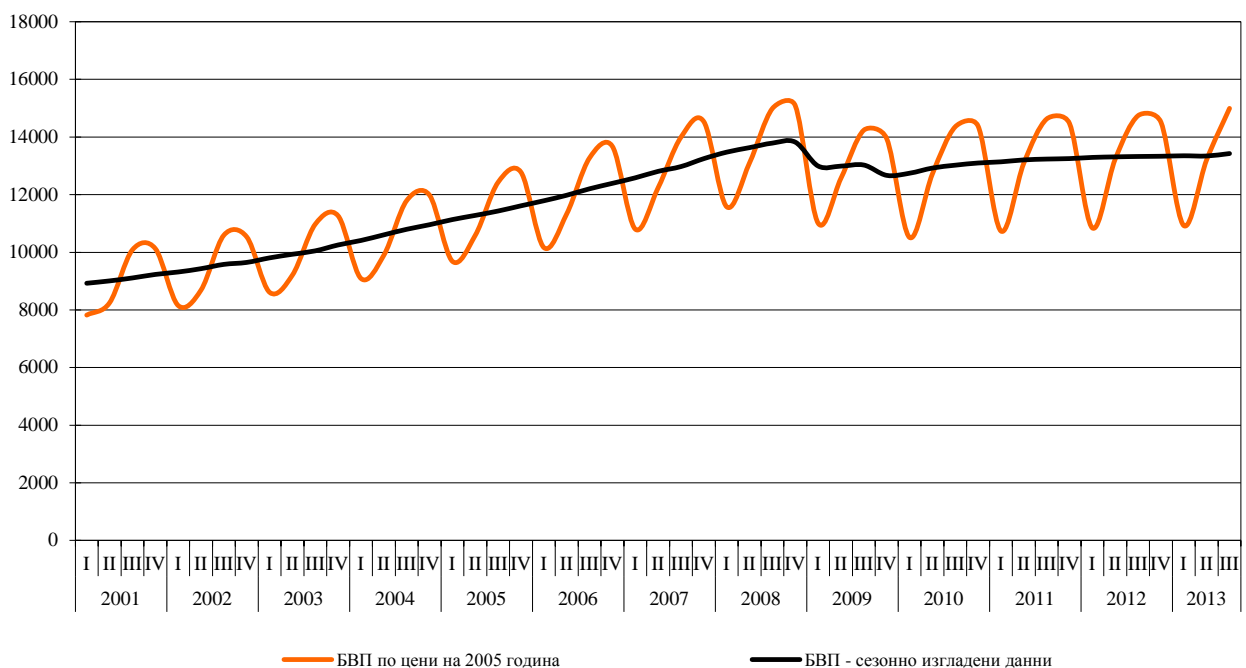
По елементи на крайното използване най-голям дял в БВП заема крайното потребление (69.1%), което в стойностно изражение възлиза на 14 667 млн. лева. През

¹ В международната терминология се използва терминът „flash estimates”.

третото тримесечие на 2013 г. бруто капиталообразуването в основен капитал е 4 439 млн. лв. и заема 20.9% относителен дял в БВП. Външнотърговското салдо е положително.

Темп на прираст на БВП - общо и по компоненти

Фиг. 1. БВП по тримесечия за периода 2001 - 2013 г. по средногодишни цени на 2005 година



Тримесечни изменения

През третото тримесечие на 2013 г. спрямо второто тримесечие на същата година БВП¹ нараства с 0.6% (табл. 2 от приложението). За същия период брутната добавена стойност се увеличава с 0.4%.

Според експресните оценки на БВП по елементи на крайното използване през третото тримесечие на 2013 г. най-голям ръст бележи износът на стоки и услуги с 1.8%. Крайното

¹ Сезонното изглаждане на статистическите показатели в НСИ се провежда по хармонизирана европейска методология, описана в „[Ръководство на Европейската статистическа система за сезонно изглаждане](#)”. Процедурата се осъществява с помощта на разработения от Евростат софтуерен продукт Demetra+, при което се прилага алгоритъмът TRAMO/SEATS. На сезонно изглаждане се подлагат тримесечните данни за компонентите на БВП по производствения метод и по компоненти на разходите за крайно използване. Прилага се директен метод за сезонно изглаждане, при който агрегираните показатели и техните компоненти се подлагат на самостоятелно изглаждане. В резултат на това е налице неадитивност на сезонно изгладените данни - агрегираните показатели не са равни на сумата от техните компоненти. Параметрите на модела за сезонно изглаждане се определят в началото на всяка календарна година (първо тримесечие на съответната година), както и при промяна на използваната класификация на икономическите дейности. Така определеният модел се използва за ревизиране на сезонно изгладените стойности за тримесечията в рамките на динамичните редове. От септември 2011 г. данните в областта на националните сметки се представят по КИД - 2008. Повече информация можете да намерите в тематичната рубрика „Брутен вътрешен продукт”, методология: [Тримесечни сезонно изгладени данни](#).



потребление бележи ръст с 0.2%, докато бруто образуването в основен капитал регистрира ръст от 0.1%.

Годишни изменения

През третото тримесечие на 2013 г. БВП нараства с 0.8% спрямо същото тримесечие на предходната година. Брутната добавена стойност за същия период се увеличава с 0.5%. Увеличение е регистрирано и в трите икономически сектора - аграрен, индустрия и услуги - съответно с 3.4, 0.8 и 1.0%.

По отношение на компонентите на крайното използване е регистриран положителен икономически растеж на колективното потребление с 2.1% в сравнение със същия период на предходната година. Бруто капиталообразуването в основен капитал отчита ръст спрямо третото тримесечие на предходната година с 1.2%. Износът на стоки и услуги се увеличава с 6.7%, а вносът на стоки и услуги - с 5.0%.



Приложение

Таблица 1

Брутен вътрешен продукт за третото тримесечие на 2013 година¹
(Експресни оценки)

		Трето тримесечие на 2013 година		
		стойностен обем в текущи цени	относителен дял	
			в БДС	в БВП
		млн. лв.	%	%
1	Брутна добавена стойност по икономически сектори (2+3+4):	18076	100.0	85.2
2	Аграрен сектор	1602	8.9	7.5
3	Индустрия	5405	29.9	25.5
4	Услуги	11069	61.2	52.2
5	Корективи	3139		14.8
6	Брутен вътрешен продукт (1+5=7+10+13+16)	21215		100.0
	По елементи на крайното използване:			
7	Крайно потребление (8+9)	14667		69.1
8	Индивидуално	13301		62.7
9	Колективно	1366		6.4
10	Бруто капиталобразуване (11+12)	4540		21.4
11	В основен капитал	4439		20.9
12	Изменение на запасите	101		0.5
13	Външнотърговско салдо (14-15)	2008		9.5
14	Износ на стоки и услуги	16203		76.4
15	Внос на стоки и услуги	14195		66.9
16	Статистическа разлика	0		0.0

¹ Сезонно неизгладени данни.


Таблица 2
Темп на прираст на БВП - общо и по компоненти¹
(Експресни оценки)

(Проценти)

		Темп на прираст спрямо предходното тримесечие				Темп на прираст спрямо съответното тримесечие на предходната година			
		IV 2012	I 2013	II 2013	III 2013	IV 2012	I 2013	II 2013	III 2013
1	Брутна добавена стойност по икономически сектори	0.1	0.0	-0.1	0.4	0.5	0.4	0.2	0.5
2	Аграрен сектор	0.9	2.6	2.2	-2.4	3.0	3.6	6.2	3.4
3	Индустрия	0.2	0.0	-0.6	1.2	0.7	0.0	0.7	0.8
4	Услуги	0.3	0.0	0.4	0.4	0.4	0.6	0.7	1.0
5	Корективи	-0.8	1.6	-0.5	1.5	1.3	-1.0	0.8	1.8
6	Брутен вътрешен продукт	0.1	0.1	-0.1	0.6	0.6	0.4	0.2	0.8
	По елементи на крайното използване:								
7	Крайно потребление	-0.5	-0.3	1.0	0.2	0.4	-0.4	0.2	0.4
8	Индивидуално	-0.7	-0.6	0.1	0.2	0.2	-1.0	-1.3	-1.0
9	Колективно	0.5	1.0	0.7	-0.1	0.3	3.2	2.6	2.1
10	Бруто капиталобразуване
11	В основен капитал	1.0	2.5	-2.4	0.1	3.1	5.0	1.4	1.2
12	Изменение на запасите
13	Външнотърговско салдо
14	Износ на стоки и услуги	-0.7	3.1	2.3	1.8	-1.5	10.8	4.5	6.7
15	Внос на стоки и услуги	-1.6	4.1	2.4	0.1	-0.4	5.6	2.0	5.0
16	Статистическа разлика

¹ По средногодишни цени на 2005 г., сезонно изгладени с корекция в разликите в броя на работните дни, проценти. Темпът на прираст е изчислен въз основа на верижно обвързани оценки на компонентите на БВП по средногодишни цени на 2005 година. Повече информация за прилаганите методи можете да намерите в тематичната рубрика „Брутен вътрешен продукт“, методология: [Измерване на ефекта от промени в обема и промени в цените](http://www.nsi.bg/otrasal-metodologia.php?otr=10). Тримесечни сезонно изгладени данни - методология (<http://www.nsi.bg/otrasal-metodologia.php?otr=10>).