

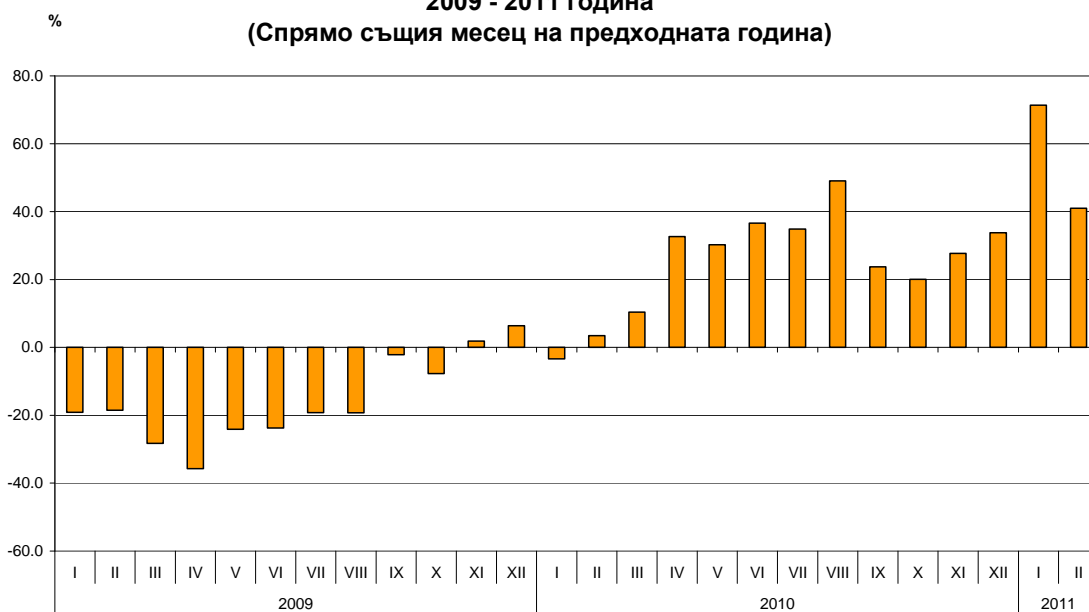


ТЪРГОВИЯ НА БЪЛГАРИЯ С ЕС ЗА ПЕРИОДА ЯНУАРИ- ФЕВРУАРИ 2011 ГОДИНА (ПРЕДВАРИТЕЛНИ ДАННИ)

През периода **януари - февруари 2011 г. износът** на България за ЕС се е увеличил с 55.0% спрямо същия период на предходната година и надвишава 3.6 млрд. лева (табл.1.1 и 1.2). Основните търговски партньори на България са Германия, Италия, Румъния, Гърция, и Белгия, които формират 67.9% от износа за страните - членки на ЕС (табл. 2). Най-значително нарастване се наблюдава в износа за Португалия, Малта, Чехия и Естония. Спад е регистриран при стоките, изнесени за Словакия.

През февруари 2011 г. износът за ЕС нараства с 41% спрямо същия месец на предходната година и надвишава 1.7 млрд. лева.

**Фиг. 1. Номинален растеж на износа за ЕС за периода
2009 - 2011 година
(Спрямо същия месец на предходната година)**

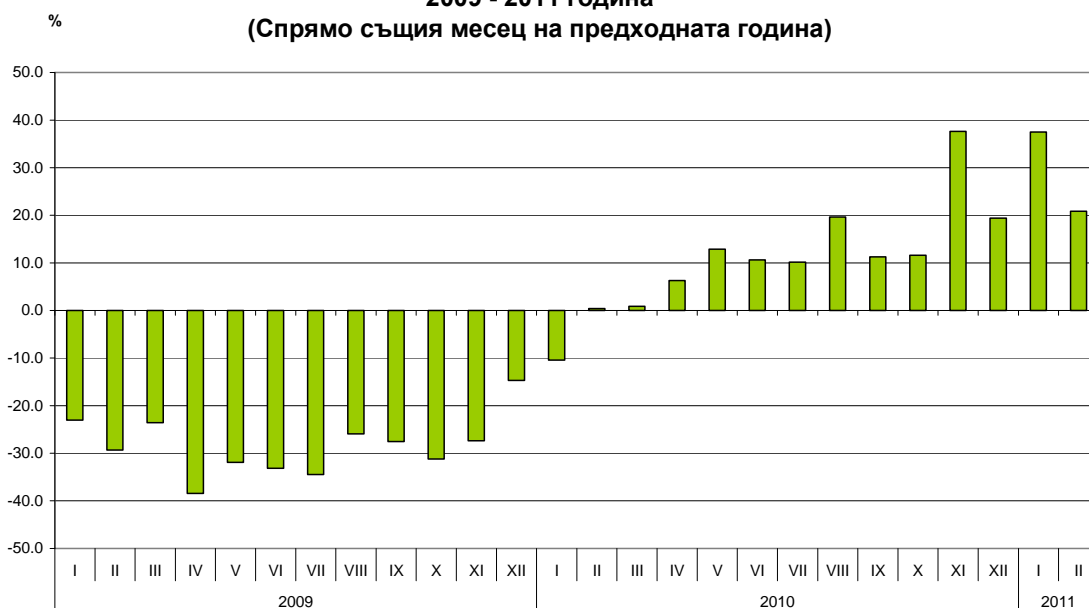


Вносът на България от ЕС за периода **януари - февруари 2011 г.** се е увеличил с 28.4% спрямо същия период на предходната година и надвишава 3.6 млрд. лв. по цени CIF (табл. 1.1 и 1.2). Най-голям ръст е отчетен при вноса от Ирландия, Гърция и Словакия (табл. 2). Най-голямо намаление се наблюдава при вноса от Испания и Кипър.

През февруари 2011 г. вносът на България от страните - членки на ЕС, се увеличава с 20.8% спрямо същия месец на предходната година и достига 1.9 млрд. лв. по цени CIF.



**Фиг. 2. Номинален растеж на вноса от ЕС за периода
2009 - 2011 година
(Спрямо същия месец на предходната година)**



Външнотърговското салдо (износ FOB - внос CIF) на България с ЕС за периода януари - февруари 2011 г. е положително и възлиза на 15.7 млн. лева (табл. 1.1). По цени FOB/FOB(след елиминиране на разходите за транспорт и застраховки при внос на стоки) салдото **също е положително** и достига 192.0 млн. лева.

Износът на България за ЕС, разпределен според **Стандартната външнотърговска класификация**, показва, че през първите два месеца на 2011 г. в сравнение със същия период на предходната година са изнесени повече стоки от преобладаващата част от секторите (табл. 3). Най-голям ръст е отбелязан в секторите „Минерални горива, масла и подобни продукти” и „Необработени (сурови) материали, негодни за консумация (изкл. горивата)”¹. Спад се наблюдава само при износа от сектор „Безалкохолни и алкохолни напитки и тютюн”.

При вноса от ЕС най-голям ръст е отчетен в секторите „Мазнини, масла и восъци от животински и растителен произход”² и „Безалкохолни и алкохолни напитки и тютюн”, а най-нисък - в сектор „Минерални горива, масла и подобни продукти”.

¹ Секторът включва разделите: сурови кожи; маслодайни семена и плодове; суров каучук; корк и дървен материал; дървесна маса и хартия или картон за рециклиране; текстилни влакна и техните отпадъци; естествени торове и торове от животински или растителен произход и др.; метални руди и метални отпадъци; продукти от животински и растителен произход, н.д.

² Секторът включва разделите: мазнини и масла от животински произход; масла и техните фракции, сурови или рафинирани, от растителен произход; мазнини и масла от животински или растителен произход, преработени; восъци от животински и растителен произход; негодни за консумация смеси или препарати от животински или растителни мазнини или масла, н.д.

ПРИЛОЖЕНИЕ

Таблица 1.1

Износ, внос и търговско салдо през периода януари - февруари 2010¹ и 2011¹ г. по месеци

(Млн. левове)

| Месеци | Износ - FOB | | | Внос - CIF | | | Внос - FOB ² | | | Търговско салдо - FOB/CIF | | | Търговско салдо - FOB/FOB ² | | |
|--------------------|---------------|---------------|---------------|---------------|---------------|---------------|-------------------------|---------------|---------------|---------------------------|---------------|---------------|--|---------------|---------------|
| | общо | ЕС | трети страни | общо | ЕС | трети страни | общо | ЕС | трети страни | общо | ЕС | трети страни | общо | ЕС | трети страни |
| I.2010 | 1802.0 | 1075.2 | 726.8 | 2267.4 | 1275.0 | 992.4 | 2133.2 | 1208.9 | 924.3 | -465.4 | -199.8 | -265.6 | -331.2 | -133.7 | -197.5 |
| II.2010 | 1964.3 | 1264.2 | 700.1 | 2302.1 | 1536.6 | 765.5 | 2159.5 | 1446.8 | 712.7 | -337.8 | -272.4 | -65.4 | -195.2 | -182.6 | -12.6 |
| I - II.2010 | 3766.3 | 2339.4 | 1426.9 | 4569.5 | 2811.6 | 1757.9 | 4292.7 | 2655.7 | 1637.0 | -803.2 | -472.2 | -331.0 | -526.4 | -316.3 | -210.1 |
| I.2011 | 3108.4 | 1842.7 | 1265.7 | 3113.0 | 1753.1 | 1359.9 | 2922.3 | 1665.7 | 1256.6 | -4.6 | 89.6 | -94.2 | 186.1 | 177.0 | 9.1 |
| II.2011 | 2879.1 | 1782.8 | 1096.3 | 3125.8 | 1856.7 | 1269.1 | 2940.0 | 1767.8 | 1172.2 | -246.7 | -73.9 | -172.8 | -60.9 | 15.0 | -75.9 |
| I - II.2011 | 5987.5 | 3625.5 | 2362.0 | 6238.8 | 3609.8 | 2629.0 | 5862.3 | 3433.5 | 2428.8 | -251.3 | 15.7 | -267.0 | 125.2 | 192.0 | -66.8 |

¹ Предварителни данни към 9.05.2011 година.

² По данни на БНБ за транспортните разходи.

Таблица 1.2

Растеж на износа и вноса през периода януари - февруари 2011¹ г. спрямо същия месец на предходната година

(Проценти)

| Месеци | Износ - FOB | | | Внос - CIF | | | Внос - FOB | | |
|---------------|-------------|-------------|--------------|-------------|-------------|--------------|-------------|-------------|--------------|
| | общо | ЕС | трети страни | общо | ЕС | трети страни | общо | ЕС | трети страни |
| I | 72.5 | 71.4 | 74.1 | 37.3 | 37.5 | 37.0 | 37.0 | 37.8 | 36.0 |
| II | 46.6 | 41.0 | 56.6 | 35.8 | 20.8 | 65.8 | 36.1 | 22.2 | 64.5 |
| I - II | 59.0 | 55.0 | 65.5 | 36.5 | 28.4 | 49.6 | 36.6 | 29.3 | 48.4 |

¹ Предварителни данни към 9.05.2011 година.


**Износ, внос и търговско салдо по групи страни и основни търговски страни партньори¹
през периода януари - февруари 2010² и 2011² година**

| Страни и групи страни | Износ - FOB | | | Внос - CIF | | | Търговско салдо - FOB/CIF | |
|-----------------------|---------------|---------------|---|---------------|---------------|---|---------------------------|----------------|
| | 2010 | 2011 | растеж спрямо предходната година - % | 2010 | 2011 | растеж спрямо предходната година - % | 2010 | 2011 |
| | млн. левове | | | млн. левове | | | млн. левове | |
| Общо | 3766.3 | 5987.5 | 59.0 | 4569.5 | 6238.8 | 36.5 | -803.2 | -251.3 |
| ЕС | 2339.4 | 3625.5 | 55.0 | 2811.6 | 3609.8 | 28.4 | -472.2 | 15.7 |
| Австрия | 75.8 | 115.2 | 52.0 | 188.4 | 227.7 | 20.9 | -112.6 | -112.5 |
| Белгия | 154.7 | 268.7 | 73.7 | 85.9 | 102.3 | 19.1 | 68.8 | 166.4 |
| Великобритания | 77.4 | 109.0 | 40.8 | 62.7 | 90.8 | 44.8 | 14.7 | 18.2 |
| Германия | 403.0 | 780.3 | 93.6 | 534.4 | 691.1 | 29.3 | -131.4 | 89.2 |
| Гърция | 294.0 | 412.8 | 40.4 | 230.9 | 390.0 | 68.9 | 63.1 | 22.8 |
| Дания | 16.2 | 30.6 | 88.9 | 33.0 | 26.6 | -19.4 | -16.8 | 4.0 |
| Естония | 1.7 | 3.9 | 129.4 | 1.0 | 1.0 | 0.0 | 0.7 | 2.9 |
| Ирландия | 2.9 | 3.7 | 27.6 | 11.0 | 21.9 | 99.1 | -8.1 | -18.2 |
| Испания | 107.3 | 110.8 | 3.3 | 165.1 | 92.6 | -43.9 | -57.8 | 18.2 |
| Италия | 404.7 | 529.2 | 30.8 | 304.0 | 413.2 | 35.9 | 100.7 | 116.0 |
| Кипър | 10.5 | 22.5 | 114.3 | 8.5 | 5.3 | -37.6 | 2.0 | 17.2 |
| Латвия | 4.0 | 4.0 | 0.0 | 1.4 | 2.1 | 50.0 | 2.6 | 1.9 |
| Литва | 4.3 | 5.8 | 34.9 | 7.2 | 8.1 | 12.5 | -2.9 | -2.3 |
| Люксембург | 4.9 | 6.4 | 30.6 | 3.8 | 3.9 | 2.6 | 1.1 | 2.5 |
| Малта | 1.2 | 3.1 | 158.3 | 2.2 | 2.8 | 27.3 | -1.0 | 0.3 |
| Нидерландия | 96.8 | 121.1 | 25.1 | 142.3 | 167.7 | 17.8 | -45.5 | -46.6 |
| Полша | 83.2 | 115.6 | 38.9 | 90.6 | 117.1 | 29.2 | -7.4 | -1.5 |
| Португалия | 11.2 | 38.3 | 242.0 | 18.8 | 18.4 | -2.1 | -7.6 | 19.9 |
| Румъния | 253.6 | 470.6 | 85.6 | 312.0 | 488.3 | 56.5 | -58.4 | -17.7 |
| Словакия | 40.7 | 28.6 | -29.7 | 63.7 | 106.9 | 67.8 | -23.0 | -78.3 |
| Словения | 15.8 | 17.7 | 12.0 | 37.2 | 47.0 | 26.3 | -21.4 | -29.3 |
| Унгария | 49.9 | 85.1 | 70.5 | 173.9 | 204.0 | 17.3 | -124.0 | -118.9 |
| Финландия | 5.9 | 9.5 | 61.0 | 21.6 | 21.7 | 0.5 | -15.7 | -12.2 |
| Франция | 169.3 | 235.7 | 39.2 | 169.5 | 216.8 | 27.9 | -0.2 | 18.9 |
| Чехия | 29.1 | 66.9 | 129.9 | 116.8 | 105.3 | -9.8 | -87.7 | -38.4 |
| Швеция | 19.2 | 29.7 | 54.7 | 21.9 | 35.0 | 59.8 | -2.7 | -5.3 |
| Неуточнени | 2.1 | 0.7 | -66.7 | 3.8 | 2.2 | -42.1 | -1.7 | -1.5 |
| Трети страни | 1426.9 | 2362.0 | 65.5 | 1757.9 | 2629.0 | 49.6 | -331.0 | -267.0 |
| ОНД | 159.3 | 272.1 | 70.8 | 849.8 | 1575.9 | 85.4 | -690.5 | -1303.8 |
| в това число: | | | | | | | | |
| Грузия | 24.1 | 49.7 | 106.2 | 39.4 | 63.3 | 60.7 | -15.3 | -13.6 |
| Казахстан | 3.2 | 5.4 | 68.8 | 0.9 | 4.1 | 355.6 | 2.3 | 1.3 |
| Русия | 84.9 | 142.7 | 68.1 | 670.4 | 1132.2 | 68.9 | -585.5 | -989.5 |
| Украйна | 22.5 | 40.5 | 80.0 | 127.3 | 356.9 | 180.4 | -104.8 | -316.4 |



| | | | | | | | | |
|---|--------------|--------------|-------------|--------------|--------------|-------------|--------------|--------------|
| ОИСР³ | 422.4 | 822.1 | 94.6 | 411.1 | 459.8 | 11.8 | 11.3 | 362.3 |
| в това число: | | | | | | | | |
| Канада | 6.1 | 8.6 | 41.0 | 37.5 | 4.1 | -89.1 | -31.4 | 4.5 |
| Република Корея | 12.1 | 20.8 | 71.9 | 11.3 | 23.6 | 108.8 | 0.8 | -2.8 |
| САЩ | 49.1 | 80.1 | 63.1 | 33.4 | 59.0 | 76.6 | 15.7 | 21.1 |
| Турция | 306.4 | 643.7 | 110.1 | 252.1 | 284.5 | 12.9 | 54.3 | 359.2 |
| Япония | 4.6 | 4.2 | -8.7 | 22.1 | 20.9 | -5.4 | -17.5 | -16.7 |
| ЕАСТ | 33.3 | 51.4 | 54.4 | 49.1 | 65.3 | 33.0 | -15.8 | -13.9 |
| в това число: | | | | | | | | |
| Норвегия | 7.0 | 12.0 | 71.4 | 2.2 | 2.2 | 0.0 | 4.8 | 9.8 |
| Швейцария | 24.6 | 37.1 | 50.8 | 45.6 | 62.5 | 37.1 | -21.0 | -25.4 |
| Страни, невключени в горните групировки: | | | | | | | | |
| в това число: | | | | | | | | |
| Албания | 15.2 | 16.1 | 5.9 | 1.8 | 6.9 | 283.3 | 13.4 | 9.2 |
| Босна и Херцеговина | 10.1 | 10.9 | 7.9 | 1.6 | 1.7 | 6.3 | 8.5 | 9.2 |
| Бразилия | 3.4 | 6.7 | 97.1 | 11.4 | 42.2 | 270.2 | -8.0 | -35.5 |
| Виетнам | 2.5 | 3.0 | 20.0 | 7.2 | 6.8 | -5.6 | -4.7 | -3.8 |
| Египет | 55.6 | 37.8 | -32.0 | 4.5 | 15.5 | 244.4 | 51.1 | 22.3 |
| Израел | 9.5 | 16.9 | 77.9 | 19.8 | 26.4 | 33.3 | -10.3 | -9.5 |
| Индия | 6.6 | 37.1 | 462.1 | 10.6 | 16.8 | 58.5 | -4.0 | 20.3 |
| Индонезия | 4.4 | 5.2 | 18.2 | 4.1 | 4.9 | 19.5 | 0.3 | 0.3 |
| Иран | 24.2 | 4.2 | -82.6 | 1.0 | 1.6 | 60.0 | 23.2 | 2.6 |
| Китай | 58.9 | 109.7 | 86.2 | 121.0 | 178.2 | 47.3 | -62.1 | -68.5 |
| Обединени арабски емирства | 31.1 | 6.7 | -78.5 | 4.3 | 23.8 | 453.5 | 26.8 | -17.1 |
| Перу | 5.8 | 0.7 | -87.9 | 63.6 | 12.1 | -81.0 | -57.8 | -11.4 |
| Република Македония | 67.7 | 135.0 | 99.4 | 66.7 | 75.0 | 12.4 | 1.0 | 60.0 |
| Сингапур | 41.7 | 63.0 | 51.1 | 1.9 | 6.8 | 257.9 | 39.8 | 56.2 |
| Сирия | 22.2 | 3.9 | -82.4 | 14.2 | 8.6 | -39.4 | 8.0 | -4.7 |
| Сърбия | 133.9 | 142.3 | 6.3 | 47.5 | 61.6 | 29.7 | 86.4 | 80.7 |
| Тайван | 4.8 | 6.5 | 35.4 | 13.7 | 17.2 | 25.5 | -8.9 | -10.7 |
| Хърватия | 16.6 | 38.2 | 130.1 | 6.6 | 6.3 | -4.5 | 10.0 | 31.9 |
| ЮАР | 2.2 | 113.4 | 5054.5 | 0.8 | 5.7 | 612.5 | 1.4 | 107.7 |

¹ Страна партньор е тази, от/за която стоките са изпратени/получени.

² Предварителни данни към 9.05.2011 година.

³ С изключение на страните от ЕС.



Износ, внос и търговско салдо по сектори на Стандартната външнотърговска класификация (SITC, рев. 4)
през периода януари - февруари 2010¹ и 2011¹ година

| Сектори на SITC | Износ - FOB | | | Внос - CIF | | | Търговско салдо - FOB/CIF | |
|---|---------------|---------------|--------------------------------------|---------------|---------------|--------------------------------------|---------------------------|---------------|
| | 2010 | 2011 | растеж спрямо предходната година - % | 2010 | 2011 | растеж спрямо предходната година - % | 2010 | 2011 |
| | млн. левове | | | млн. левове | | | млн. левове | |
| Общо | 3766.3 | 5987.5 | 59.0 | 4569.5 | 6238.8 | 36.5 | -803.2 | -251.3 |
| в т.ч. ЕС | 2339.4 | 3625.5 | 55.0 | 2811.6 | 3609.8 | 28.4 | -472.2 | 15.7 |
| Храни и живи животни | 343.9 | 521.2 | 51.6 | 381.7 | 509.6 | 33.5 | -37.8 | 11.6 |
| в т.ч. ЕС | 263.9 | 404.8 | 53.4 | 302.2 | 406.4 | 34.5 | -38.3 | -1.6 |
| Безалкохолни и алкохолни напитки и тютюн | 108.7 | 114.6 | 5.4 | 30.5 | 57.5 | 88.5 | 78.2 | 57.1 |
| в т.ч. ЕС | 55.3 | 38.9 | -29.7 | 17.6 | 34.6 | 96.6 | 37.7 | 4.3 |
| Необработени (сурови) материали, негодни за консумация (изкл. горивата) | 270.5 | 583.7 | 115.8 | 386.2 | 432.9 | 12.1 | -115.7 | 150.8 |
| в т.ч. ЕС | 149.2 | 350.0 | 134.6 | 112.3 | 201.4 | 79.3 | 36.9 | 148.6 |
| Минерални горива, масла и подобни продукти | 347.8 | 827.1 | 137.8 | 948.9 | 1490.1 | 57.0 | -601.1 | -663.0 |
| в т.ч. ЕС | 54.6 | 149.1 | 173.1 | 215.3 | 191.3 | -11.1 | -160.7 | -42.2 |
| Мазнини, масла и восъци от животински и растителен произход | 17.8 | 29.2 | 64.0 | 19.0 | 36.5 | 92.1 | -1.2 | -7.3 |
| в т.ч. ЕС | 13.2 | 20.8 | 57.6 | 13.5 | 28.5 | 111.1 | -0.3 | -7.7 |
| Химични вещества и продукти | 312.1 | 463.4 | 48.5 | 559.6 | 773.0 | 38.1 | -247.5 | -309.6 |
| в т.ч. ЕС | 122.6 | 216.3 | 76.4 | 456.9 | 603.8 | 32.2 | -334.3 | -387.5 |
| Артикули, класифицирани главно според вида на материала | 868.6 | 1584.7 | 82.4 | 744.3 | 1100.1 | 47.8 | 124.3 | 484.6 |
| в т.ч. ЕС | 523.6 | 993.5 | 89.7 | 487.6 | 682.6 | 40.0 | 36.0 | 310.9 |
| Машини, оборудване и превозни средства | 694.9 | 951.5 | 36.9 | 1134.8 | 1415.3 | 24.7 | -439.9 | -463.8 |
| в т.ч. ЕС | 538.0 | 697.8 | 29.7 | 920.2 | 1136.3 | 23.5 | -382.2 | -438.5 |
| Разнообразни готови продукти, н.д. | 795.9 | 905.8 | 13.8 | 352.5 | 407.4 | 15.6 | 443.4 | 498.4 |
| в т.ч. ЕС | 618.0 | 751.0 | 21.5 | 275.3 | 312.2 | 13.4 | 342.7 | 438.8 |
| Стоки и сделки, н.д. | 6.1 | 6.3 | 3.3 | 12.0 | 16.4 | 36.7 | -5.9 | -10.1 |
| в т.ч. ЕС | 1.0 | 3.3 | 230.0 | 10.7 | 12.7 | 18.7 | -9.7 | -9.4 |

¹ Предварителни данни към 9.05.2011 година .