



НАЕТИ ЛИЦА И СРЕДНА РАБОТНА ЗАПЛАТА ПРЕЗ ЧЕТВЪРТТО ТРИМЕСЕЧИЕ НА 2012 ГОДИНА

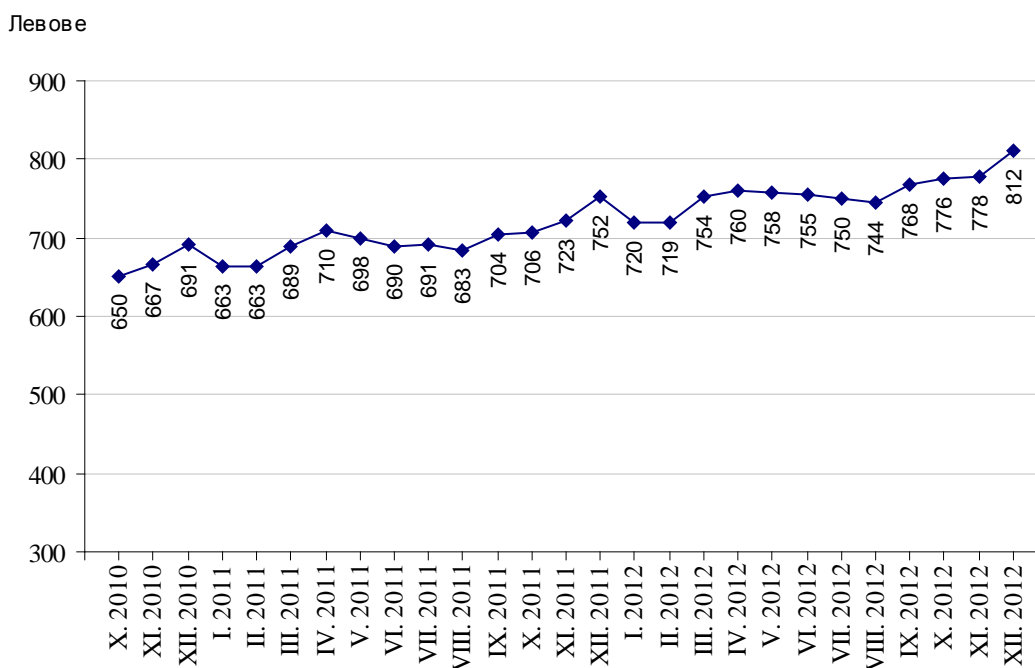
По предварителни данни на Националния статистически институт (НСИ) **наетите лица по трудово и служебно правоотношение** към края на декември 2012 г. намаляват с 42.2 хил., или с 2.0% спрямо края на септември 2012 г., като достигат 2.09 милиона. Спрямо края на третото тримесечие на 2012 г. най-голямо намаление на наетите лица се наблюдава в икономическите дейности „Хотелиерство и ресторантьорство” - с 15.4%, „Селско, горско и рибно стопанство” - с 8.3%, и в „Други дейности” - с 5.5%. Увеличение на наетите лица по трудово и служебно правоотношение е регистрирано в „Административни и спомагателни дейности” - с 1.7%, „Създаване и разпространение на информация и творчески продукти; далекосъобщения” - с 1.4%, и „Образование” и „Култура, спорт и развлечения” - с 0.8%.

В структурата на наетите лица по икономически дейности най-голям е относителният дял на наетите по трудово и служебно правоотношение в дейностите „Преработваща промишленост” и „Търговия, ремонт на автомобили и мотоциклети” - съответно 22.3 и 18.0%.

В края на декември 2012 г. наетите лица по трудово и служебно правоотношение са с 45.0 хил., или с 2.1% по-малко в сравнение със същия период на предходната година, като най-голямо намаление на наетите се наблюдава в икономическите дейности „Преработваща промишленост” - с 18.4 хил., и „Търговия, ремонт на автомобили и мотоциклети” - с 9.6 хиляди. В процентно изражение намалението е най-значително в икономическите дейности „Хотелиерство и ресторантьорство” - с 8.2%, и „Други дейности” - с 6.9%.

Средната месечна работна заплата за октомври 2012 г. е 776 лв., за ноември - 778 лв., и за декември - 812 лева.

Фиг. 1. Средна работна заплата общо за страната по месеци

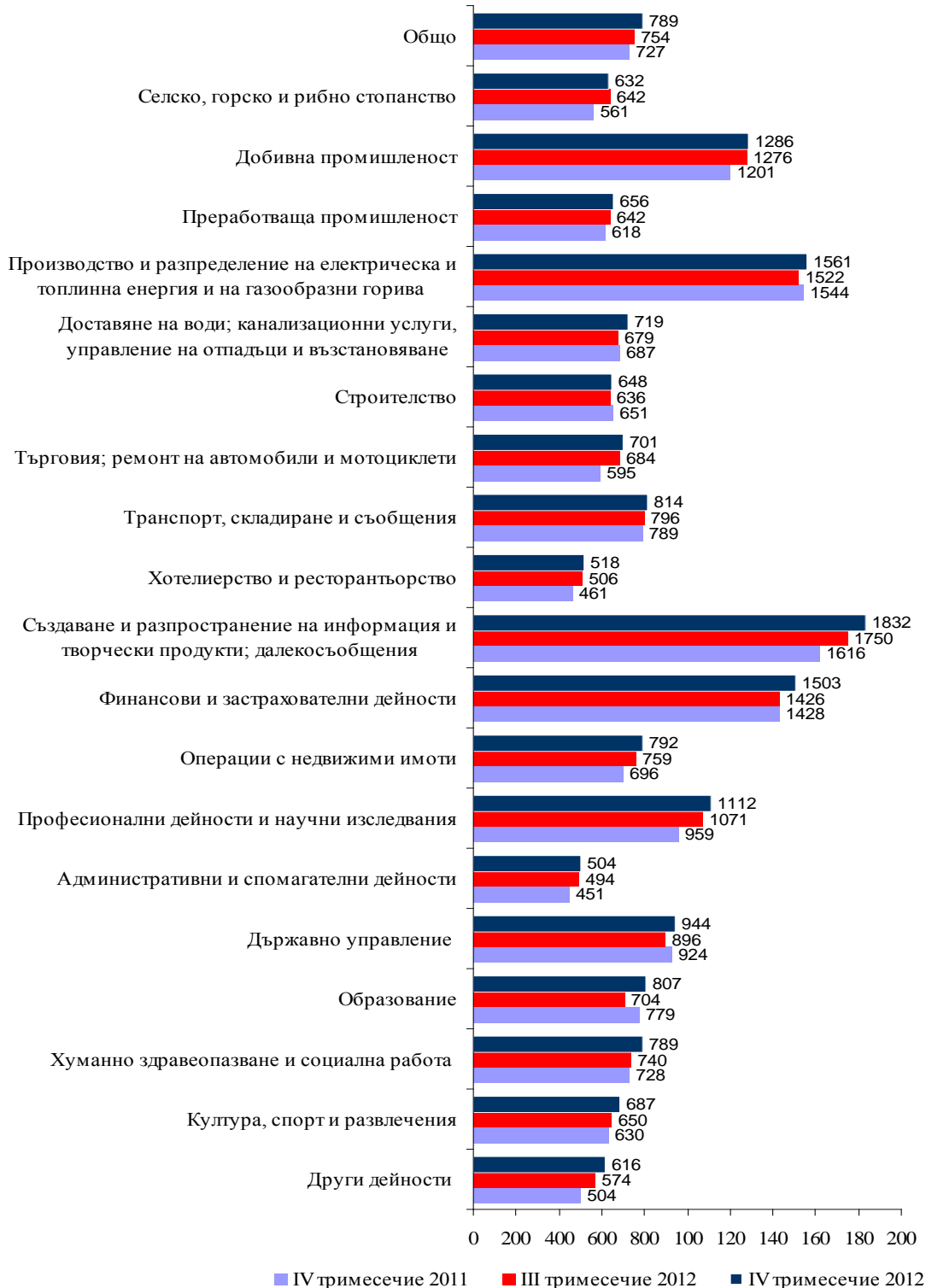




www.nsi.bg

През четвъртото тримесечие на 2012 г. средната месечна работна заплата се увеличава спрямо третото тримесечие на 2012 г. с 4.6% до 789 лева. Икономическите дейности, в които е регистрирано най-голямо увеличение на средната месечна работна заплата, са: „Образование” - с 14.6%, „Други дейности” - със 7.3%, и „Хуманно здравеопазване и социална работа” - с 6.6%. Намаление на средната месечна заплата с 1.6% е регистрирано в дейност „Селско, горско и рибно стопанство”.

Фиг. 2. Средна месечна работна заплата по икономически дейности - левове





През четвъртото тримесечие на 2012 г. средната месечна работна заплата нараства с 8.5% спрямо четвъртото тримесечие на 2011 г., като най-голямо е увеличението в икономическите дейности „Други дейности” - с 22.2%, „Търговия; ремонт на автомобили и мотоциклети” - с 17.8%, и „Професионални дейности и научни изследвания ” - с 16.0%.

Най-високо средно месечно трудово възнаграждение през четвъртото тримесечие на 2012 г. са получили наетите лица по трудово и служебно правоотношение в следните икономически дейности:

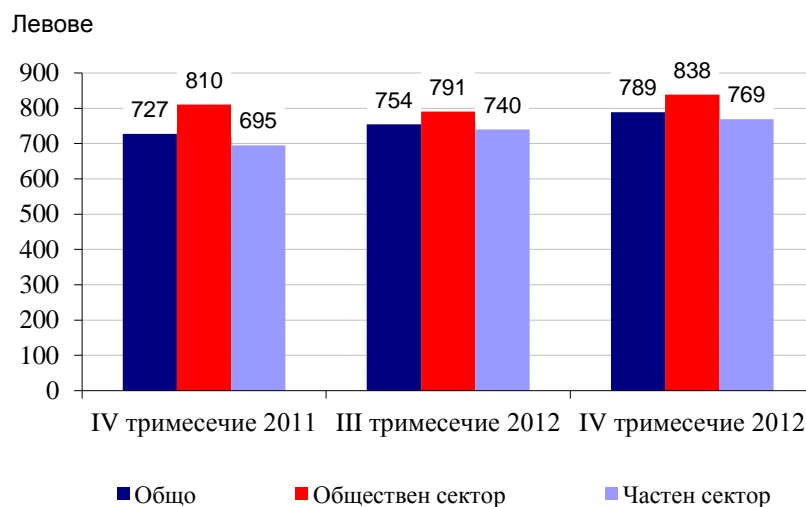
- „Създаване и разпространение на информация и творчески продукти; далекосъобщения” - 1 832 лева;
- „Производство и разпределение на електрическа и топлинна енергия и на газообразни горива” - 1 561 лева;
- „Финансови и застрахователни дейности” - 1 503 лева.

Най-ниско платени са били наетите лица в икономическите дейности:

- „Административни и спомагателни дейности” - 504 лева;
- „Хотелиерство и ресторантьорство” - 518 лева;
- „Други дейности” - 616 лева.

Спрямо същия период на предходната година средната месечна работна заплата през четвъртото тримесечие на 2012 г. в обществения сектор нараства с 3.5%, а в частния сектор - с 10.6%.

Фиг. 3. Средна месечна работна заплата по сектори





Методологични бележки

Данните са получени от тримесечното Наблюдение на наетите лица, отработеното време, средствата за работна заплата и други разходи за труд, което има за цел да изследва текущото състояние и динамика на основни аспекти на пазара на труда. Наблюдението е репрезентативно, като се използва стратифицирана случайна извадка от предприятия. Генералната съвкупност се стратифицира по следните критерии: териториален признак - 28 административни области, икономическа дейност по КИД - 2008, размер на предприятието според броя на наетите лица.

Методологията на тримесечното наблюдение на наетите лица, отработеното време, средствата за работна заплата и други разходи за труд, както и актуални данни, могат да бъдат намерени на интернет сайта на НСИ: <http://www.nsi.bg/otrasal-metodologia.php?otr=26>.



Приложение

Таблица 1

Наети лица по трудово и служебно правоотношение по икономически дейности през 2012 година¹

(Списъчен брой в края на месеца)

Икономически дейности	2012		
	октомври	ноември	декември
Общо	2111996	2103410	2087388
Селско, горско и рибно стопанство	59085	57875	55133
Добивна промишленост	24562	24458	24180
Преработваща промишленост	472807	470281	464836
Производство и разпределение на електрическа и топлинна енергия и на газообразни горива	30453	30457	30371
Доставяне на води; канализационни услуги, управление на отпадъци и възстановяване	35855	35697	35516
Строителство	125457	124204	119507
Търговия; ремонт на автомобили и мотоциклети	380557	379938	376551
Транспорт, складиране и пощи	122274	122011	120504
Хотелиерство и ресторантьорство	80697	77513	78729
Създаване и разпространение на информация и творчески продукти; далекосъобщения	63231	63754	63856
Финансови и застрахователни дейности	53525	53431	53357
Операции с недвижими имоти	19309	19248	19174
Професионални дейности и научни изследвания	60517	59929	59787
Административни и спомагателни дейности	117131	117182	119047
Държавно управление; държавно обществено осигуряване	115689	115970	115623
Образование	165352	165965	165426
Хуманно здравеопазване и социална работа	130794	130745	130094
Култура, спорт и развлечения	27666	27722	28541
Други дейности, неklasифицирани другаде	27035	27030	27156

¹ Предварителни данни.



Таблица 2

Средна месечна работна заплата на наетите по трудово и служебно правоотношение по икономически дейности през 2012 година¹

(Левове)

Икономически дейности	2012		
	октомври	ноември	декември
Общо	776	778	812
Селско, горско и рибно стопанство	600	595	706
Добивна промишленост	1112	1331	1417
Преработваща промишленост	648	654	667
Производство и разпределение на електрическа и топлинна енергия и на газообразни горива	1481	1532	1670
Доставяне на води; канализационни услуги, управление на отпадъци и възстановяване	679	723	756
Строителство	651	652	640
Търговия; ремонт на автомобили и мотоциклети	679	694	730
Транспорт, складиране и пощи	779	836	826
Хотелиерство и ресторантьорство	511	510	533
Създаване и разпространение на информация и творчески продукти; далекосъобщения	1757	1824	1914
Финансови и застрахователни дейности	1419	1536	1553
Операции с недвижими имоти	768	782	827
Професионални дейности и научни изследвания	1075	1102	1160
Административни и спомагателни дейности	496	507	509
Държавно управление; държавно обществено осигуряване	1103	855	875
Образование	812	758	851
Хуманно здравеопазване и социална работа	771	786	812
Култура, спорт и развлечения	659	684	718
Други дейности, неklasифицирани другаде	561	576	711

¹ Предварителни данни.