



## НАБЛЮДЕНИЕ НА ПОТРЕБИТЕЛИТЕ, АПРИЛ 2011 ГОДИНА

През април 2011 г. общият показател на доверие на потребителите намалява с 3.1 пункта спрямо нивото си през януари (фиг. 1), което се дължи главно на спад в потребителското доверие сред населението в селата с 8.5 пункта. При градското население равнището на показателя намалява с 0.5 пункта.

Общата оценка на потребителите за настоящото развитие на икономическата ситуация в страната през последните дванадесет месеца е по-неблагоприятна - 7.2 пункта намаление на балансовия показател от януари до април (фиг. 2). По отношение на промяната на икономическата ситуация в страната през следващите дванадесет месеца очакванията на потребителите са също по-песимистични (минус 4.4 пункта) (фиг. 3).

Населението в селата влошава с 10.2 пункта оценката си за настоящото състояние на бюджета на домакинството, а при финансите на градските домакинства влошаването е с 1.2 пункта (фиг. 4). Очакваните промени във финансовото състояние на домакинствата през следващите дванадесет месеца са също в посока на влошаване (с 5.9 пункта намаление на балансовия показател) (фиг. 5).

През април тревожни остават усещанията на потребителите по отношение на повишаването на потребителските цени. Оценката им за „инфлацията през последните дванадесет месеца” има по-висока стойност (плюс 14.0 пункта) в сравнение с мненията, изразени три месеца по-рано (фиг. 6). Инфлационните очаквания се запазват и за следващите дванадесет месеца (увеличение на балансовия показател с 3.4 пункта) (фиг. 7). По отношение на безработицата преобладаващи са предвижданията, че ще има съкращаване на персонал и през следващите дванадесет месеца, и то с по-високо темпо по мнение на потребителите в селата (фиг. 8).

Настоящата икономическа ситуация в страната продължава да се оценява от по-голямата част от потребителите като неблагоприятна за спестяване, а и очакванията им по отношение на възможността да спестяват през следващите дванадесет месеца се влошават.

Последната анкета отчита леко подобрение (от 1.7 пункта) на общата оценка на настоящата ситуация да се правят разходи за покупка на предмети за дълготрайна употреба<sup>1</sup>. За следващите дванадесет месеца обаче потребителите са по-резервирани в намеренията си да извършват такива разходи (фиг. 9), като същевременно продължават да регистрират отрицателната си нагласа и по отношение на извършването на разходи за подобрения в дома, закупуването или построяването на жилище и покупка на кола през следващите дванадесет месеца.

<sup>1</sup> При коментара на отговорите относно покупките (разходите) трябва да се има предвид, че въпросите се задават тримесечно, макар че тези покупки (разходи) се извършват от потребителите през по-голям период от време. Ето защо е нормално преобладаващите стойности на балансите на мненията да са трайно разположени в отрицателната зона на графиките, но значение за икономическия анализ има посоката на движение на балансите на мненията като индикатори за положителна или отрицателна промяна.



## Методологични бележки

Изследването е част от хармонизираната програма на Европейския съюз за наблюдения на бизнес тенденциите и наблюдение на потребителите и е представително за населението на 16 и повече години.

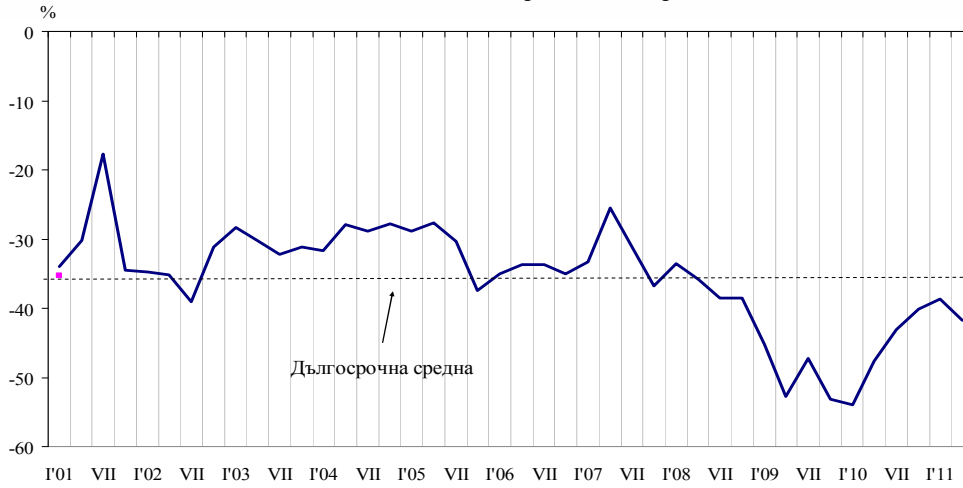
Обект на изследването са лицата на 16 и повече години, методът на подбор - случаен, гнездови и пропорционален на населението по райони, в т.ч. селско/градско население (153 гнезда с по 8 лица в гнездо). Методът на анкетиране е интервю - лице в лице. Анкетата съдържа стандартизирани въпроси, свързани с финансовото състояние на домакинствата, общата икономическа ситуация в страната, инфлацията, безработицата, спестяванията, намеренията за извършване на основни разходи за предмети с дълготрайна употреба и покупка на жилище или кола. Предлаганите варианти на отговор създават възможност за степенуването им от оптимистични през неутрални към песимистични. Балансът на мненията се получава като разлика между относителните дялове на положителните и относителните дялове на негативните мнения със следната особеност: на силно положителното и силно негативното мнение се дава коефициент 1, а на по-умерено положителните и по-умерено негативните мнения - коефициент 0.5.

С резултатите от наблюденията се цели да се улови посоката на изменение на изследваните променливи, в т.ч. в „нивото на доверие“ на потребителите, което от своя страна дава възможност да се изследват тенденциите в развитието на общественото мнение по основни икономически процеси и явления.

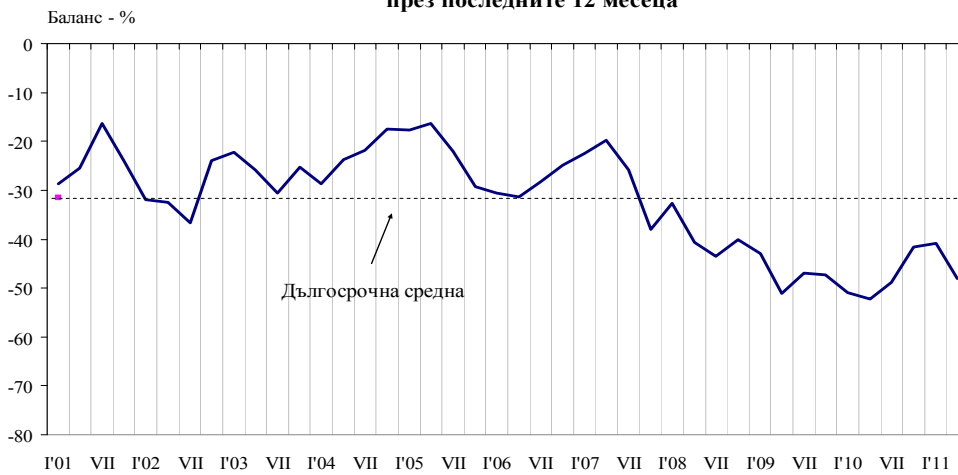
**Показателят на доверие на потребителите** е средна аритметична на балансите на очакванията за развитието през следващите дванадесет месеца на: финансовото състояние на домакинствата, общата икономическа ситуация в страната, спестяванията на домакинствата и безработицата, като последният баланс се взема с обратен знак.



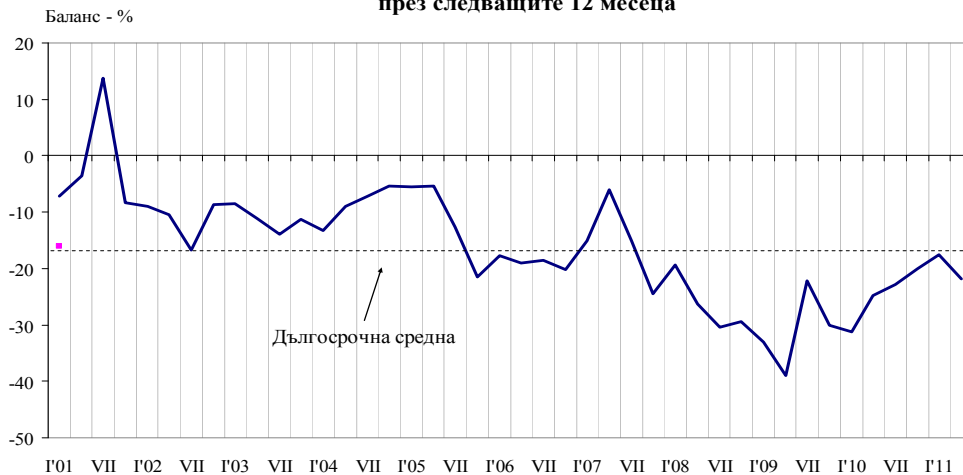
**Фиг. 1. Показател на доверието на потребителите**



**Фиг. 2. Оценка на общата икономическа ситуация през последните 12 месеца**

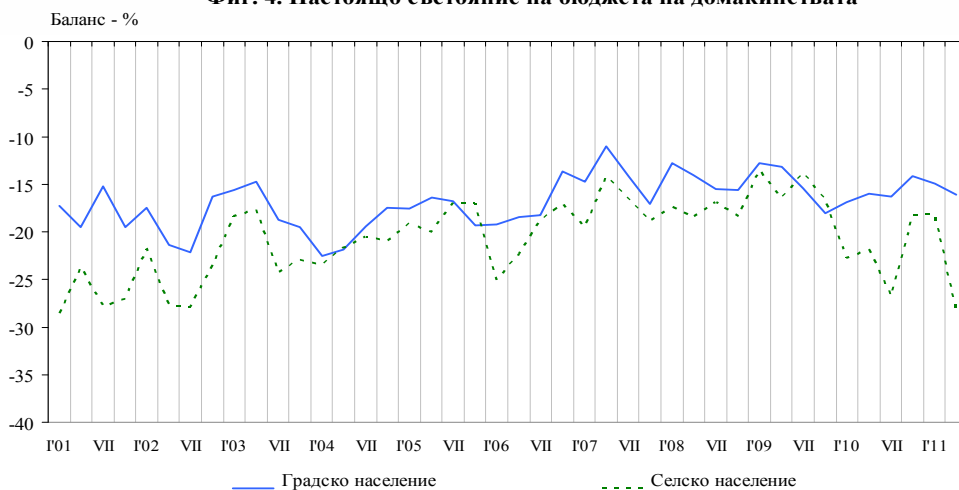


**Фиг. 3. Очаквания за общата икономическа ситуация през следващите 12 месеца**

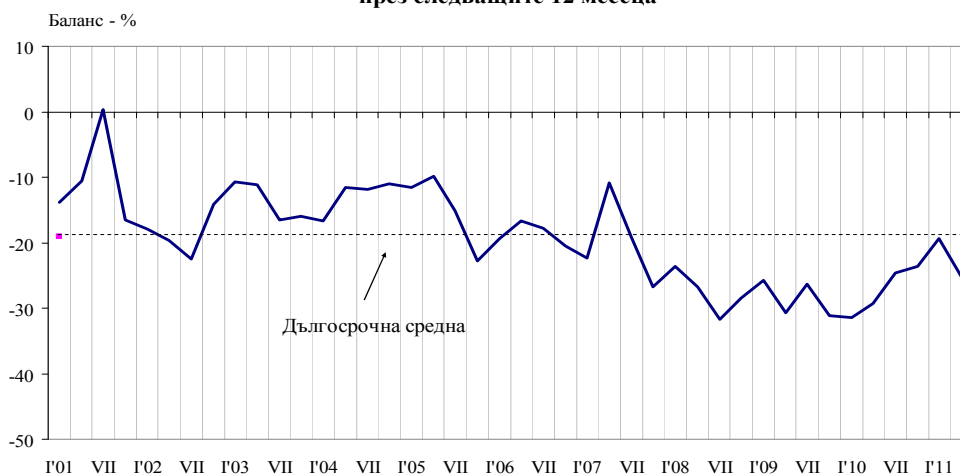




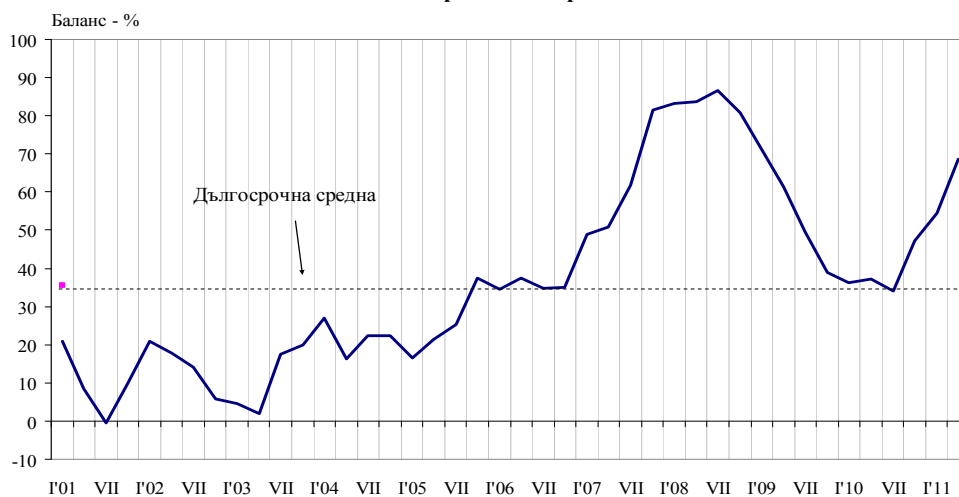
**Фиг. 4. Настоящо състояние на бюджета на домакинствата**



**Фиг. 5. Очаквания за финансовото състояние на домакинствата през следващите 12 месеца**

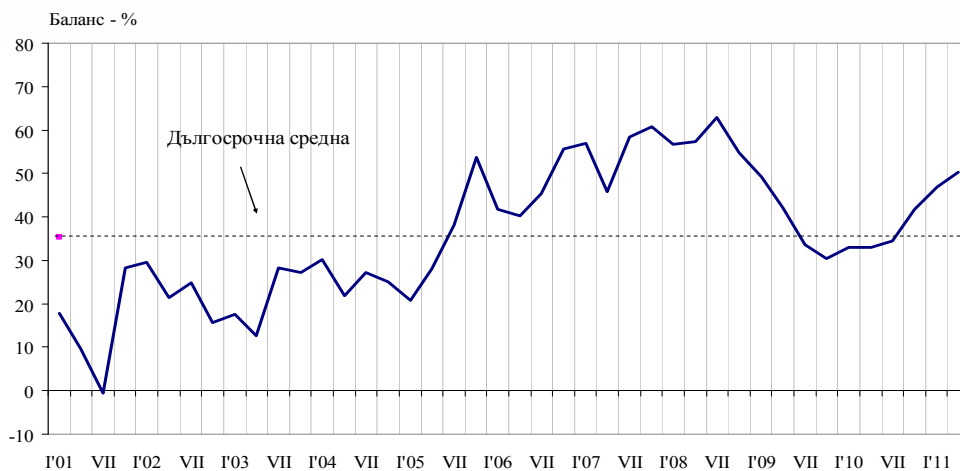


**Фиг. 6. Оценка на инфлацията през последните 12 месеца**

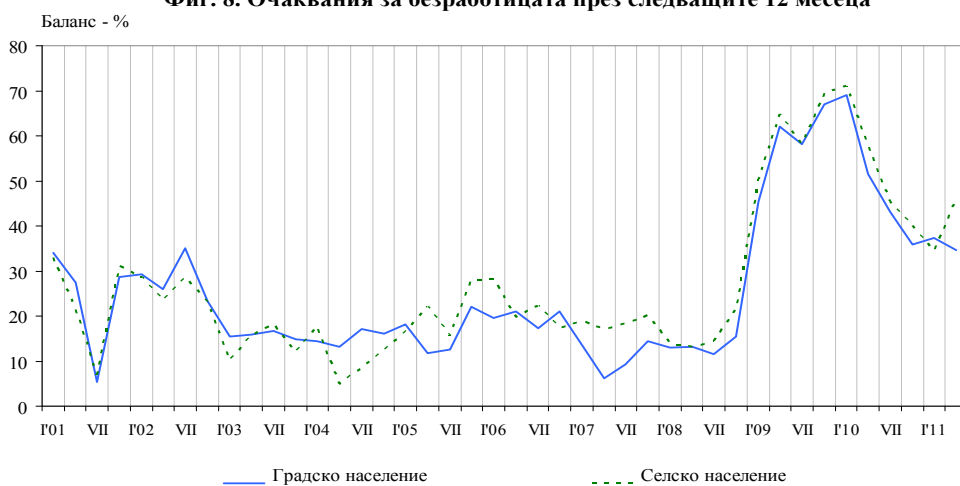




**Фиг. 7. Инфлационни очаквания за следващите 12 месеца**



**Фиг. 8. Очаквания за безработицата през следващите 12 месеца**



**Фиг. 9. Намерения за извършване на основни разходи (за предмети с дълготрайна употреба) през следващите 12 месеца**

