



ДЕМОГРАФИЯ НА ПРЕДПРИЯТИЯТА КЪМ 31.12.2017 ГОДИНА

Увод

По аналогия на статистиката на населението бизнес демографията описва жизнения цикъл на предприятията - от тяхното раждане през оцеляването и развитието до смъртта им. По-конкретно, бизнес демографията представя данни за броя активни предприятия, броя новородени предприятия, относителния дял на оцелелите предприятия, броя умрели предприятия, както и данни за промяната на заетостта в тях към определен момент.

До 2008 г. данните за демографията на предприятията в ЕС се събират на европейско ниво на доброволен принцип (джентълменско споразумение). България участва в хармонизираното събиране на данни за демография на предприятията от 2006 г. (когато е проследено развитието на родените предприятия през 2003 и 2004 година). През 2010 г. за първи път показателите са изчислени въз основа на новата Класификация на икономическите дейности (КИД - 2008).

С приемането на Регламент (ЕО) на ЕП и на Съвета № 295/2008 от 11 март 2008 г. относно структурната бизнес статистика се създава правна основа и се очертава общата рамка за събиране, обхват, изготвяне, предоставяне и оценка на хармонизирани статистически данни за демографията на предприятията в ЕС.

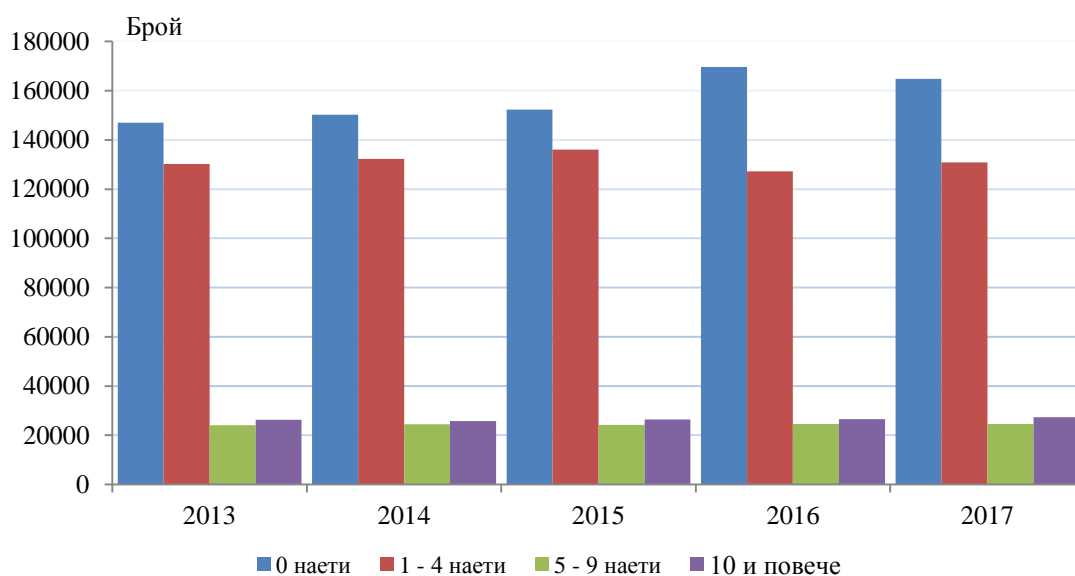
Настоящото прессъобщение представя информация от изследването на демографските събития на предприятията в България за 2017 г. и проследява динамиката им за петгодишен период.



Общ преглед на активните предприятия и заетите в тях лица

Обект на наблюдението са предприятията, класифицирани по секторите¹ на Класификацията на икономическите дейности (КИД - 2008), без група 64.2 (Дейност на холдингови дружества), дефинирани в Регламент (ЕО) на ЕП и на Съвета № 295/2008 за структурната бизнес статистика. През 2017 г. в България са действали 347 730 активни предприятия², което е с 0.1% по-малко в сравнение с предходната 2016 година.

Фиг. 1. Активни предприятия според техния размер



Най-голям относителен дял в съвкупността на активните предприятия през целия период (2013 - 2017 г.) имат активните предприятия с нула наети лица (фиг. 1). През 2017 г. техният брой е 164 876 и съставлява 47.4% от всички активни предприятия. В следващата група „1 - 4 наети“ попадат 130 873 предприятия, или 37.6% от общия брой за 2017 година. Най-нисък е дялът на предприятията в групата „5 - 9 наети лица“. Средно за периода той е 7.2%, а в групата „10 и повече наети лица“ средно за разглеждания петгодишен период попадат 7.8% от активните предприятия.

Броят на заетите лица в групата „10 и повече наети лица“ съставлява 69.4% от заетите в периода 2013 - 2017 г., докато дялът на предприятията в тази група е едва 7.8% от общия брой

¹ Сектори:

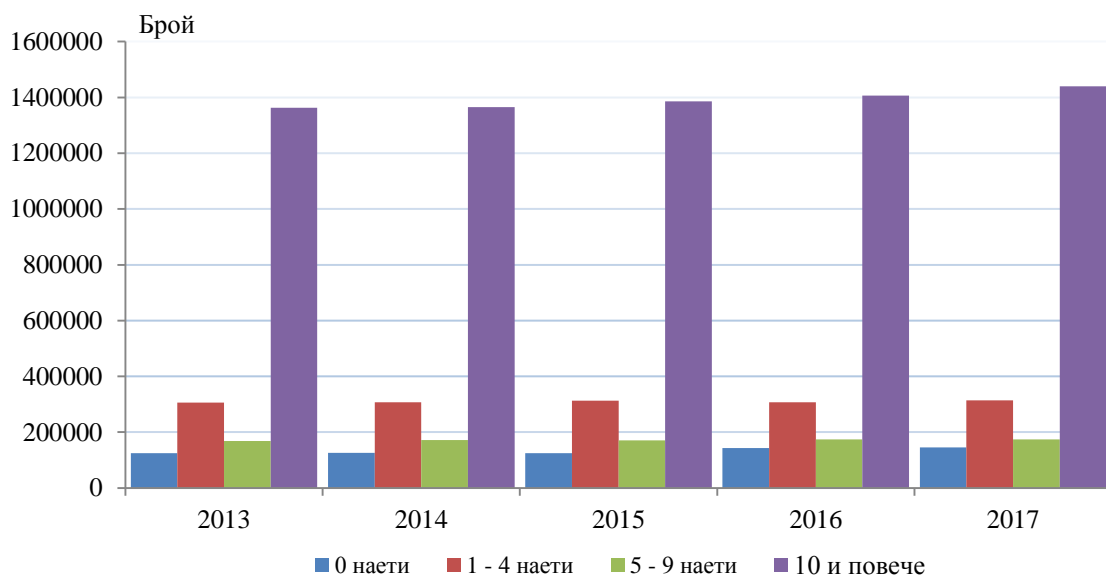
- В - Добивна промишленост
- С - Преработваща промишленост
- Д - Производство и разпределение на електрическа и топлинна енергия и на газообразни горива
- Е - Доставка на води; канализационни услуги, управление на отпадъци и възстановяване
- Ф - Строителство
- Г - Търговия; ремонт на автомобили и мотоциклети
- Н - Транспорт, складиране и пощи
- И - Хотелиерство и ресторантьорство
- Ж - Създаване и разпространение на информация и творчески продукти; далекосъобщения
- К - Финансови и застрахователни дейности, с изключение на клас 64.2 (дейност на холдингови дружества)
- Л - Операции с недвижими имоти
- М - Професионални дейности и научни изследвания
- Н - Административни и спомагателни дейности.

² Активни предприятия - съвкупност от предприятия, със или без работодател, които през референтния период са извършвали икономическа дейност на територията на страната.



активни предприятия. И обратно - срещу големия брой активни предприятия в групата с нула наети лица - 46.3%, стои малък брой заети лица - 6.6% от общия брой на заетите лица в страната (фиг. 2).

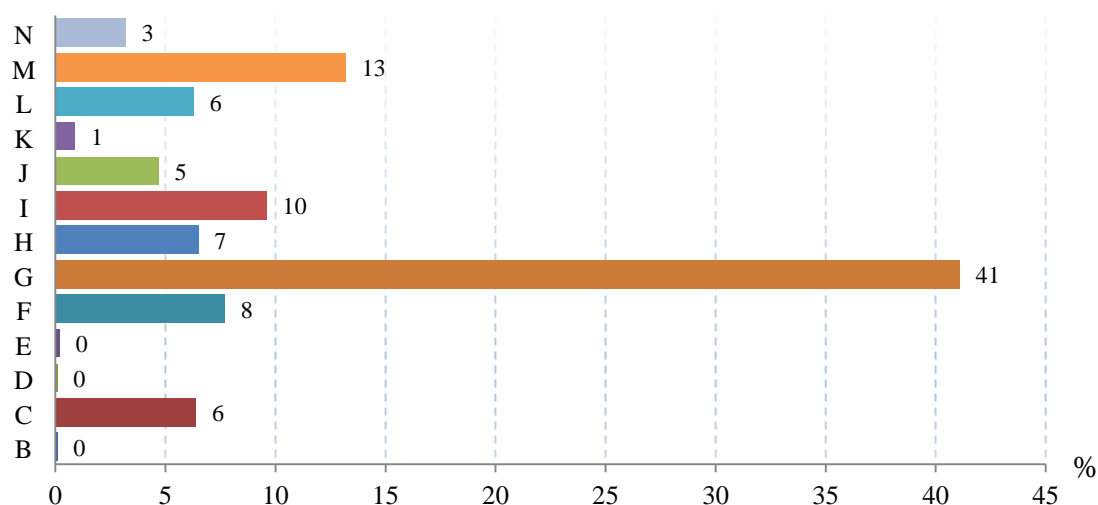
Фиг. 2. Заети лица в активните предприятия според техния размер



Новородени предприятия

От общия брой предприятия в разглежданите сектори на икономиката 12.0% са новородени през 2017 година. За последните пет години средногодишно са се раждали 12.03% от броя на активните през периода предприятия.

Фиг. 3. Структура на родените през 2017 г. предприятия по икономически сектори (КИД - 2008)

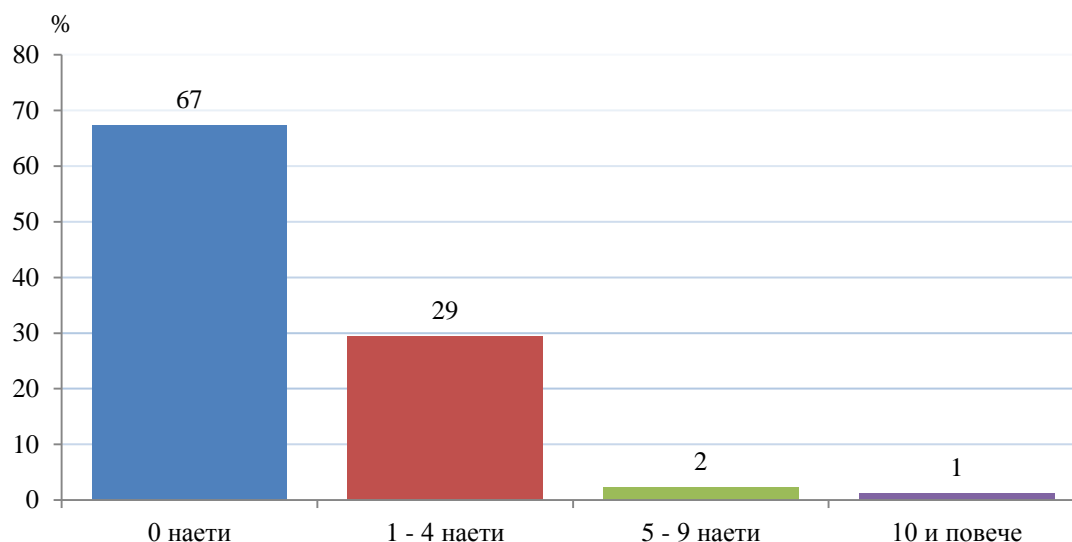




За периода 2013 - 2017 г. най-висок относителен дял имат новородените предприятия в сектор G - „Търговия; ремонт на автомобили и мотоциклети“, като средно за петгодишния период този дял е 42.2%. Същевременно най-нисък е дялът на новородените предприятия в сектор В - „Добивна промишленост“ - едва 0.1% средно за периода. Тази тенденция се запазва и през 2017 година (фиг. 3). Като цяло структурата на родените предприятия по икономически сектори остава относително стабилна през разглеждания петгодишен период.

През наблюдавания период от 2013 до 2017 г. най-голям е броят на новородените предприятия, които не са наемали работна ръка (фиг. 4). В групата „0 наети“ през 2017 г. попадат 28 064 новородени предприятия, следвани от групата с 1 до 4 наети - 12 661. През същата година новородените предприятия с 10 и повече наети лица са само 537.

Фиг. 4. Структура на родените през 2017 г. предприятия според броя на наетите лица

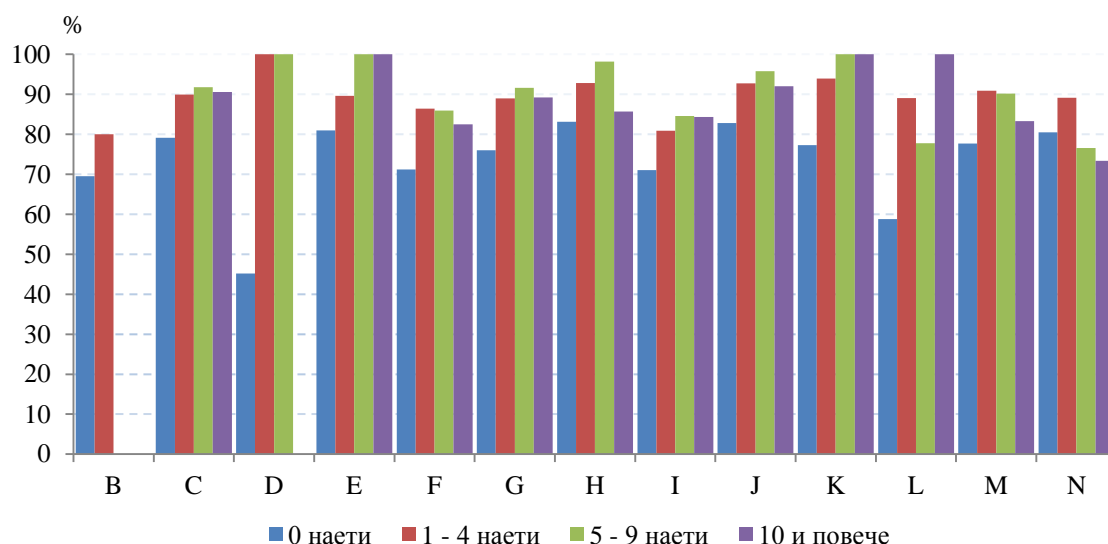




Оцелели предприятия

От всички родени през 2016 г. предприятия 79.4% оцеляват една година по-късно, като в групата с „5 – 9 наети“ този относителен дял е 88.8% (фиг. 5).

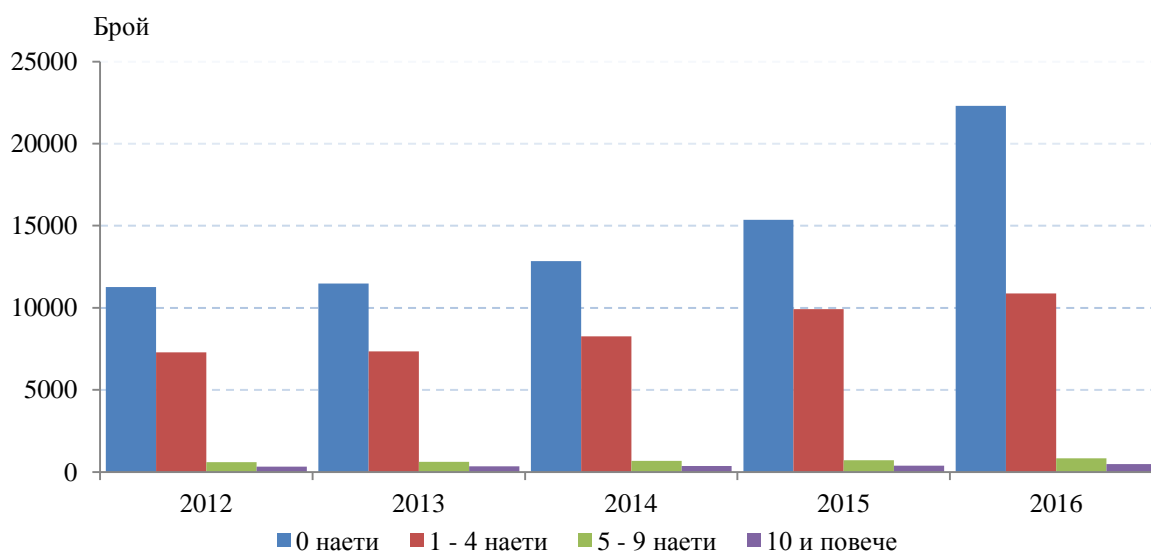
Фиг. 5. Относителен дял на родените през 2016 г. и оцелели през 2017 г. предприятия по брой наети лица и икономически сектори (КИД - 2008)



През 2016 г. новородените предприятия са 43 434, като от тях 34 508 са преживели успешно 2017 година. Най-висок е дялът на оцелелите предприятия в сектор Н - „Транспорт, складиране и пощи“ - 87.3%, а най-нисък - в сектор D - „Производство и разпределение на електрическа и топлинна енергия и на газообразни горива“ - 52.1%.

От 2012 г., с отдалечаване от годината на раждане, се наблюдава тенденция на намаляване на броя на оцелелите предприятия и за четирите групи предприятия според броя на наетите в тях (фиг. 6).

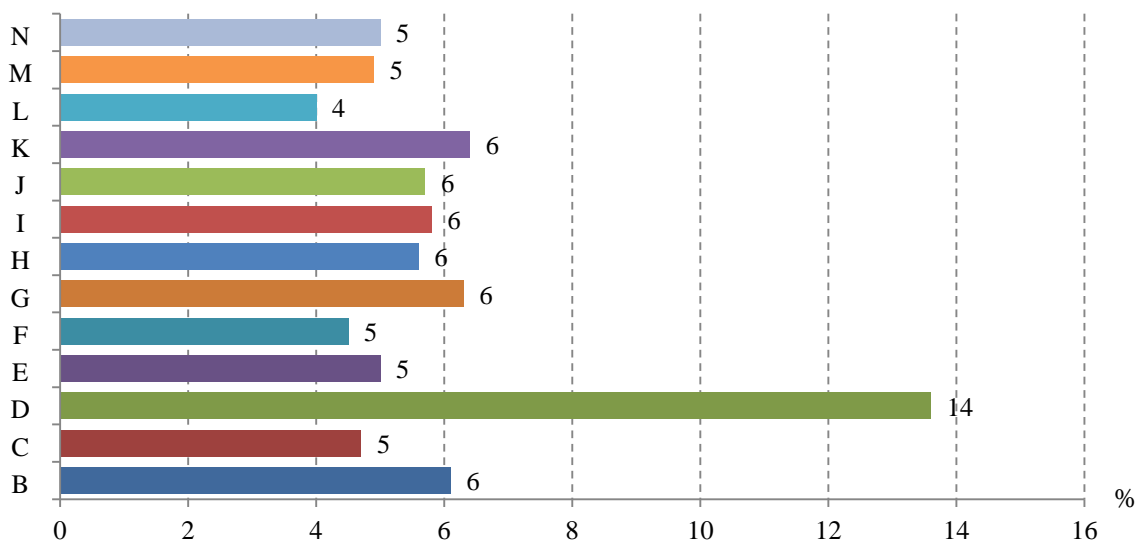
Фиг. 6. Предприятия, родени през периода 2012 - 2016 г. и оцелели през 2017 година





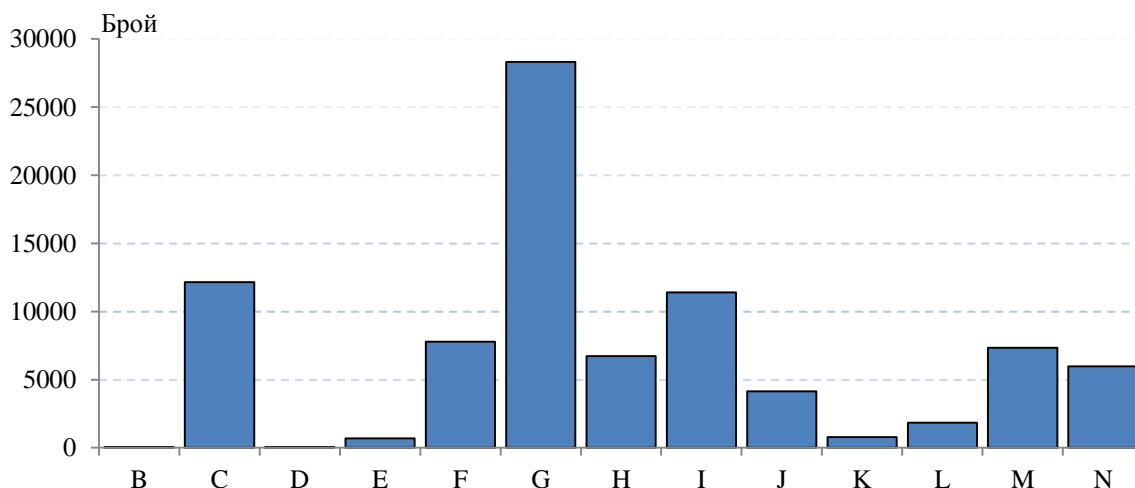
Делът на предприятията, родени през 2012 г. и все още активни пет години по-късно - през 2017 г., е 5.6%. Най-жизнеспособни са предприятията от сектор D - „Производство и разпределение на електрическа и топлинна енергия и на газообразни горива“, където делът на единиците, оцелели през петгодишния период е 13.6%. Стойността на този показател е най-ниска за предприятията от сектор L - „Операции с недвижими имоти“ - 4.0% (фиг. 7).

Фиг. 7. Относителен дял на родените през 2012 г. и оцелели до 2017 г. предприятия по икономически сектори (КИД - 2008)



Общият брой на заетите лица в родените през 2016 г. и оцелели през 2017 г. предприятия за разглежданите тринадесет сектора на КИД - 2008 е 87 229 души. В три сектора са концентрирани 59.5% от всички заети: G - „Търговия; ремонт на автомобили и мотоциклети“ - 32.5%, C - „Преработваща промишленост“ - 13.9%, и I - „Хотелиерство и ресторантьорство“ - 13.1% (фиг. 8).

Фиг. 8. Заети лица в родените през 2016 г. и оцелели през 2017 г. предприятия по икономически сектори (КИД - 2008)





През 2017 г. разпределението на заетостта в тези предприятия е следното: група „1 - 4 наети“ - 38.0%; група „0 наети“ - 34.8%; група „10 и повече наети“ - 17.8%; група „5 - 9 наети“ - 9.5%.

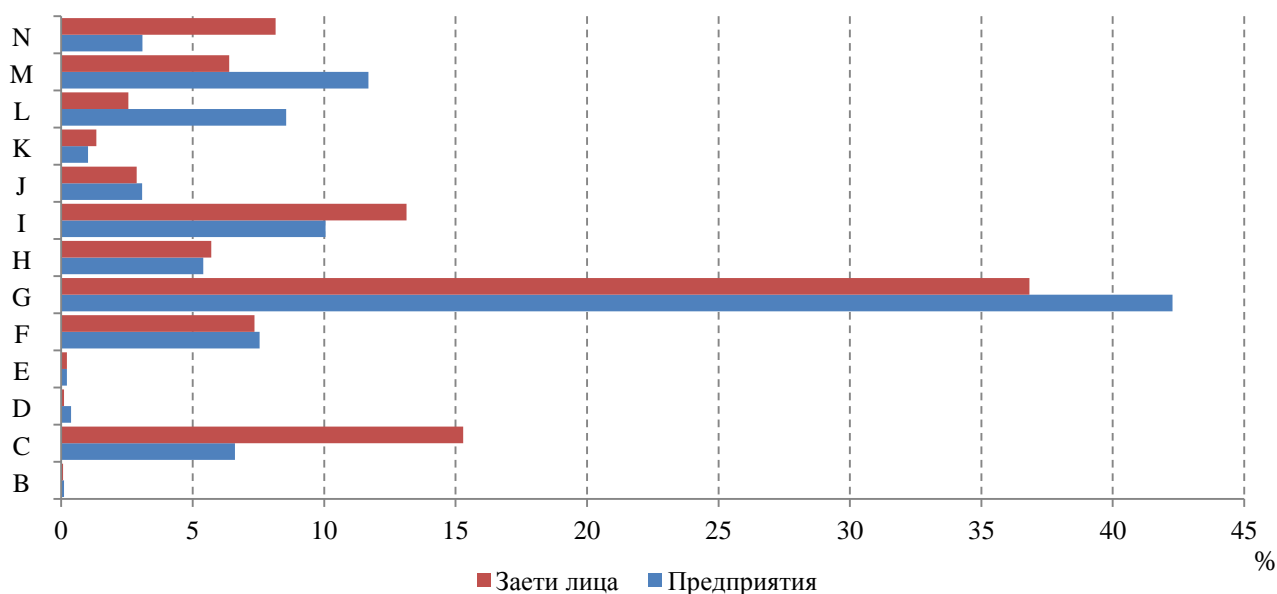
Умрели предприятия

Данните за умрелите предприятия през 2016 г. са предварителни, което се дължи на специфичната³ методология за определянето им. През 2016 г. са умрели 41 611 предприятия, или 11.9% от броя на активните предприятия през същата година, в резултат на което работните си места са загубили 3.2% от заетите през годината.

През разглежданата 2016 г. 42.3% от умрелите предприятия са класифицирани в сектор G - „Търговия; ремонт на автомобили и мотоциклети“.

Най-жизнеспособни са предприятията от сектори В - „Добивна промишленост“, Е - „Доставяне на води; канализационни услуги, управление на отпадъци и възстановяване“, и Д - „Производство и разпределение на електрическа и топлинна енергия и на газообразни горива“, като при тях умрелите предприятия са под 1% (фиг. 9).

Фиг. 9. Структура на умрелите през 2016 г. предприятия и заетите в тях лица по икономически сектори (КИД - 2008)



³ Едно предприятие умира, когато две последователни години или е икономически неактивно, или е под прага от едно наето лице.



Методологични бележки

Обект на изследването

Обект на изследването е статистическата единица „предприятие“, дефинирано в Регламент на ЕП и на Съвета № 696/93 от 15 март 1993 г. като „...най-малкото обединение на юридически лица, което е организационна единица, произвеждаща стоки или услуги и възползваща се от определено ниво на автономност при вземане на решения, особено при разпределение на текущите си ресурси...“.

Цел на изследването

Основна цел на изследването по демография на предприятията е да се оцени броят на активните предприятия и заетите и наетите лица в тях. Това осигурява ценна информация за продължителността на живота на предприятията по вид и големина, брой и вид на умрелите предприятия, темпове на растеж, годишни коефициенти на оцеляване на предприятията. Тези данни допълват структурната бизнес статистика и формират основата за претегляне и извличане на други статистики, изучаващи предприятията.

Обхват на изследването

Демографските данни за предприятията се основават на информация от Бизнес регистъра, поддържан в НСИ, който съдържа всички активни предприятия на територията на Република България. При избора на предприятия за съответните години не е прилаган лимит по отношение на големината им (брой на заетите лица, брой на наетите лица или размер на оборота). Демографските данни в изследването са базирани изцяло на предприятия, които са регистрирани и са били активни поне през една година от изследвания период.

Използвани класификации

- Класификация на икономическите дейности (КИД - 2008)

- В - Добивна промишленост
- С - Преработваща промишленост
- Д - Производство и разпределение на електрическа и топлинна енергия и на газообразни горива
- Е - Доставка на води; канализационни услуги, управление на отпадъци и възстановяване
- Ф - Строителство
- Г - Търговия; ремонт на автомобили и мотоциклети
- Н - Транспорт, складиране и пощи
- И - Хотелиерство и ресторантьорство
- Ж - Създаване и разпространение на информация и творчески продукти; далекосъобщения
- К - Финансови и застрахователни дейности, с изключение на клас 64.2 (Дейност на холдингови дружества)
- Л - Операции с недвижими имоти
- М - Професионални дейности и научни изследвания
- Н - Административни и спомагателни дейности

- Групировки на предприятията (според броя наети лица)

- 1 - 0 наети
- 2 - От 1 до 4 наети
- 3 - От 5 до 9 наети
- 4 - 10 или повече наети лица



- **Използвани термини**

Наети лица - в контекста на структурната бизнес статистика наети лица са тези, които работят за работодател въз основа на трудов договор и получават компенсация под формата на заплата, хонорар, или възнаграждение в натура.

Заети лица - в контекста на структурната бизнес статистика заетите лица в едно предприятие включват всички наети лица, както и работещите собственици.

Родени предприятия - родените предприятия обхващат всички нововъзникнали активни икономически субекти през изследвания период независимо от това дали са с работодател, или не.

Родени предприятия с работодател - родени предприятия с най-малко един служител. Тази съвкупност се състои от новосъздадени предприятия, които имат най-малко един служител в годината на раждане на предприятието или които са съществували предходната година, но са били под прага от един служител.

Оцелели предприятия - оцелели са тези предприятия, които са активни както преди, така и след определено бизнес демографско събитие. Предприятието може да се промени по някакъв начин, например от гледна точка на икономическата активност, размера, собствеността или мястото, на което извършва дейността си, но то продължава да бъде активно.

Умрели предприятия - умрелите предприятия обхващат всички икономически субекти през изследвания период независимо от това дали са с работодател, или не.

Умрели предприятия с работодател - закрити предприятия с най-малко един служител. Тази съвкупност се състои от закритите предприятия, които са имали най-малко един служител в годината на закриване, и от предприятия, които се движат под прага на един служител в продължение на най-малко две поредни години.