

## ДЕМОГРАФИЯ НА ПРЕДПРИЯТИЯТА ЗА 2007 ГОДИНА

Насърчаването на предприемачеството е ключов елемент в Лисабонската стратегия, чиито основни цели са постигане на устойчив икономически растеж и разкриване на повече работни места.

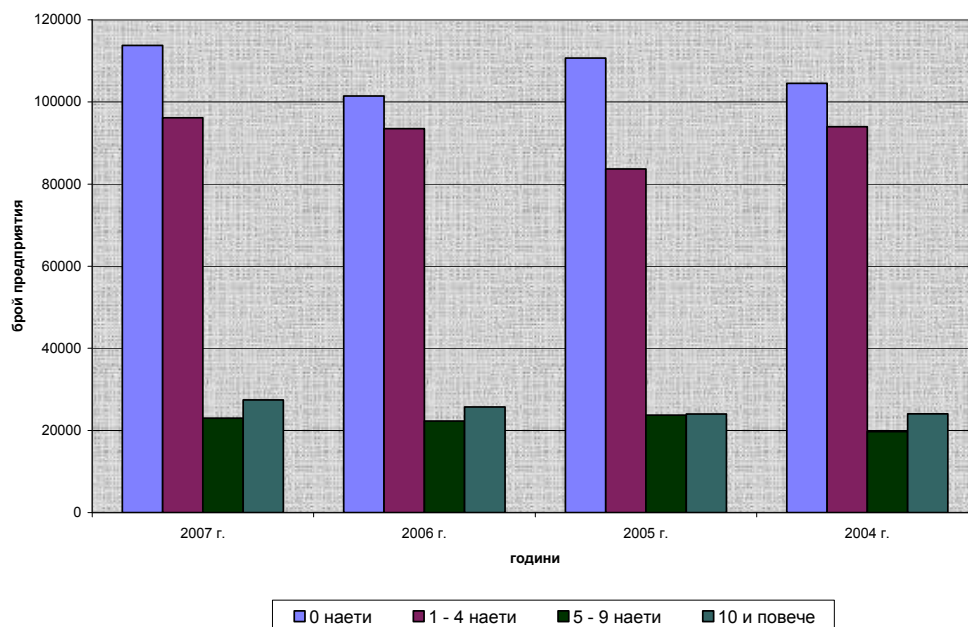
За осъществяване на тези цели, показателите за раждане, смърт и оцеляване на предприятията от изследването „Бизнес демография”, са включени в списъка на структурните показатели, осигуряващи информация за промените в съвкупността на предприятията.

Публикацията представя данни от изследване на демографските събития на предприятията в България за 2007 година.

### Общ преглед на активните предприятия и заетите лица в тях по години

Разглежданата съвкупност, съдържа предприятията в сектор С до К без клас 7415. През 2007 г. активните предприятия са 260 393. Нарастването на общия брой за 2007 г. сравнено с 2006 г. е около 7%, което е значително в сравнение с нарастването през предходните години.

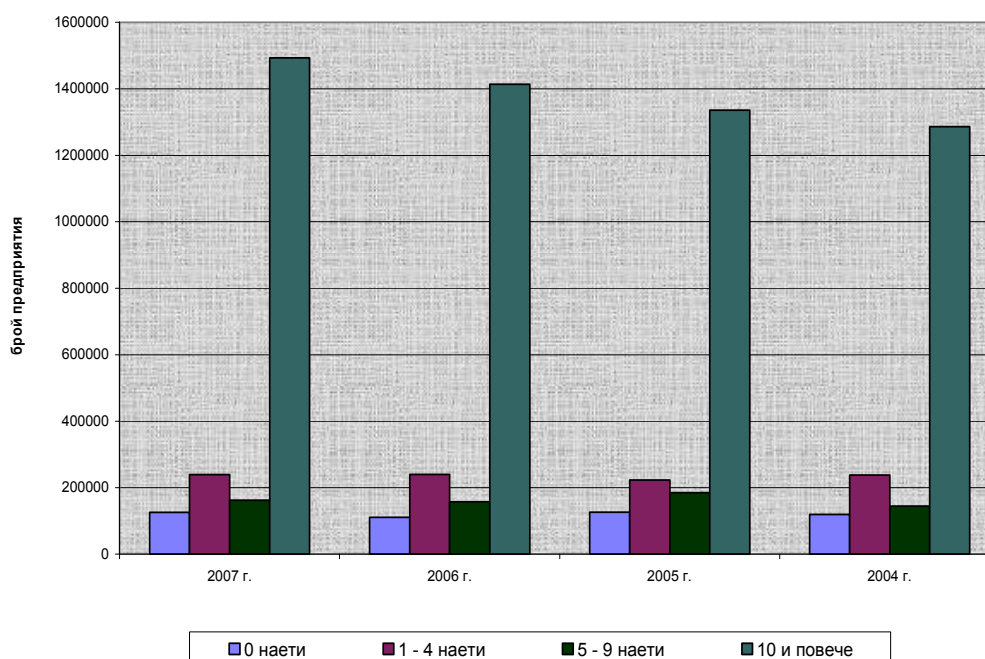
Фиг.1 Брой активни предприятия в сектори от С до К по НКИД 2003



Броят на активните предприятия в групата с 0 наети и през четирите години е най-голям в сравнение с останалите групи. През 2007 година той е 113 767 и представлява 43.7% от общия брой. В следващата група – от 1 до 4 наети попадат 96 173 предприятия, което е 36.9% от общия брой за 2007 година. Най-малък е броят на предприятията в групата 5 – 9 наети – средно за четирите години около 9%, докато в групата 10 и повече наети той достига 10.5%.

За периода 2004 - 2007 г. нарастването на броя на предприятията по групи на наетите е относително равномерно.

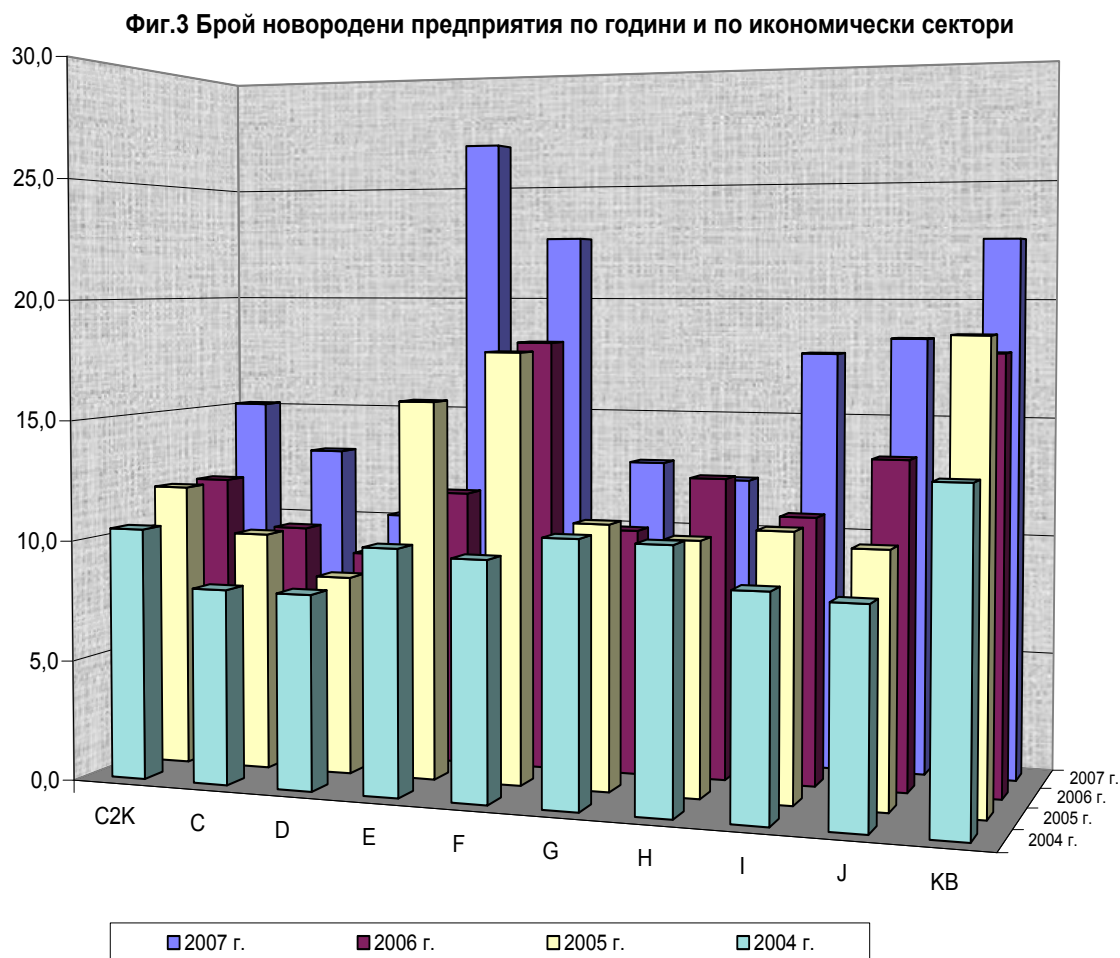
Фиг.2 Брой заети в активните предприятия в сектори от С до К по НКИД 2003



Броят на заетите в група „10 и повече наети лица” представлява над 70% от заетите за съответната година, докато броят предприятия в тази група съставлява едва 10%. И обратно - срещу големия брой активни предприятия в групата с нула наети – около 43%, стои малък брой заети лица – около 6% от общия брой заети.

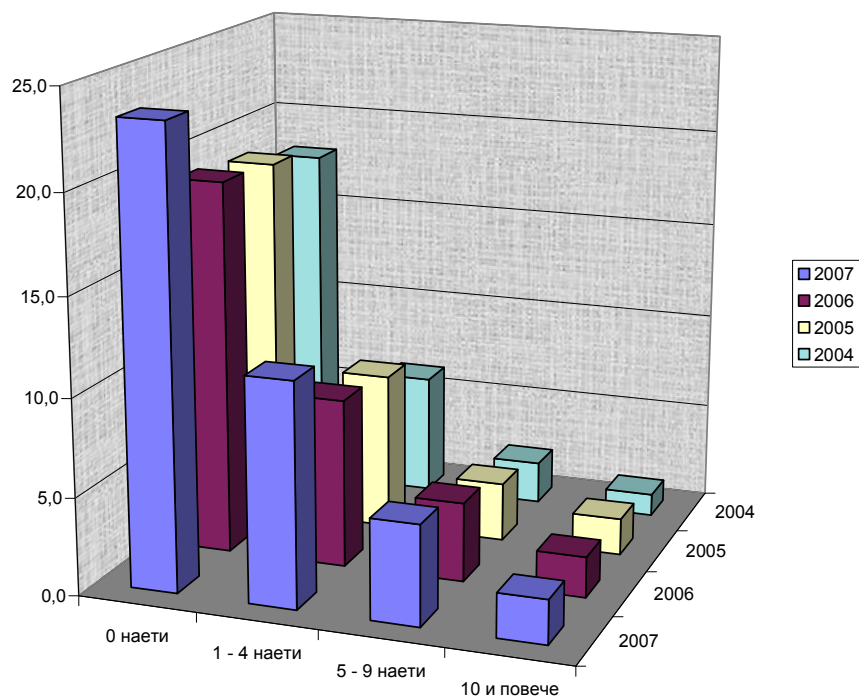
## Новородени предприятия

Новородените предприятия за 2007 г. в разглежданите сектори на икономиката представляват 15.1% от общия брой предприятия в същите сектори. През предходните 3 години новородените са средно 11% от активните за съответната година (фиг.3).



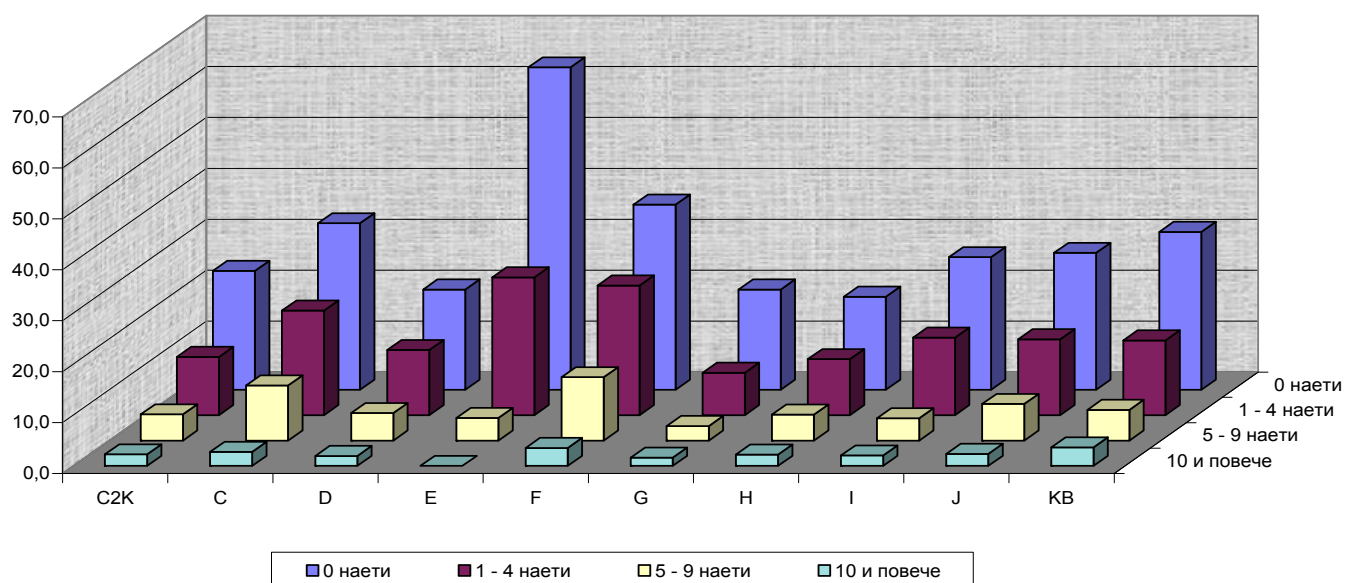
През 2007 г. най - голям дял имат новородените предприятия в сектор Е (Производство и разпределение на електроенергия, газ и вода), в който се наблюдават големи разлики на броя новородени през различните години - през 2004 г. броят новородени е 10.1%, през 2005 нараства до 15.8%, спада до 11.7% през 2006 г. и значително се увеличава през 2007 г. до 26.8%. Тенденция на бързо нарастване на броя новородени се наблюдава и в секторите KB, J и F.

**Фиг.4 Брой новородени по години и по размер на предприятието**



В периода 2004 г. до 2007 г. най-голям е броят на новородените предприятия, които не са наели работна ръка. В групата 0 наети за 2007 г. 26 558 са новородени. Следват новородените предприятия в групата с 1 до 4 наети – 11 008. През същата година най-малко са новородените предприятия с 10 и повече наети лица – само 620 предприятия (фиг.4).

Фиг.5 Новородени през 2007 по икономически дейности и по размер на предприятията

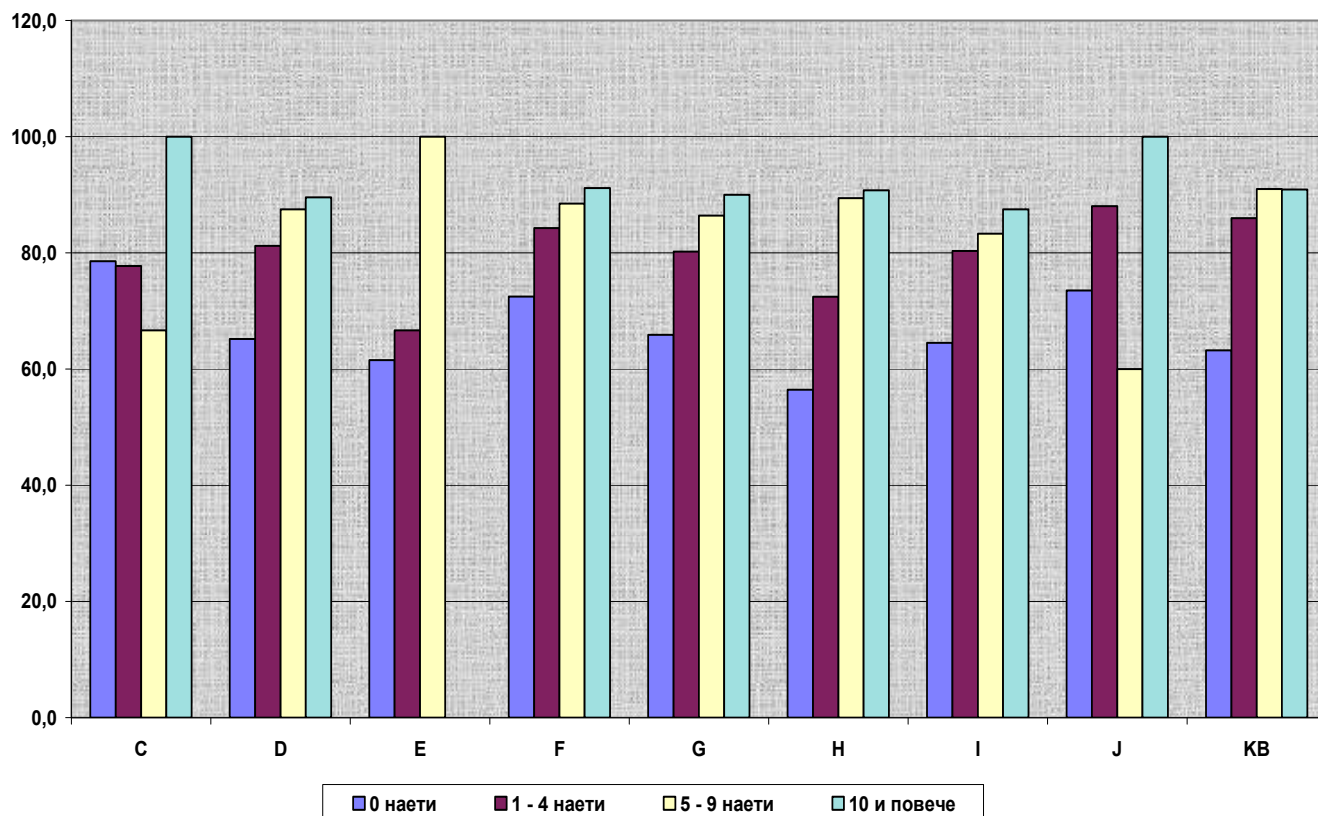


Новородените предприятия през 2007 година (39 368 броя), разпределени по големина (брой наети лица) и икономически дейности, процентно са най-много в групата с нула наети в сектор Е - 63.3%, следва сектор F - 36.4% и сектор С - 32.7%. В тези сектори най-голям е процентът на новородените в групата от 1 до 4 наети - достига до 27%. Най-малко са новородените в група 10 и повече наети в сектори Е - 0%, G - 1.6% и D – 1.9%.

## Оцелели предприятия

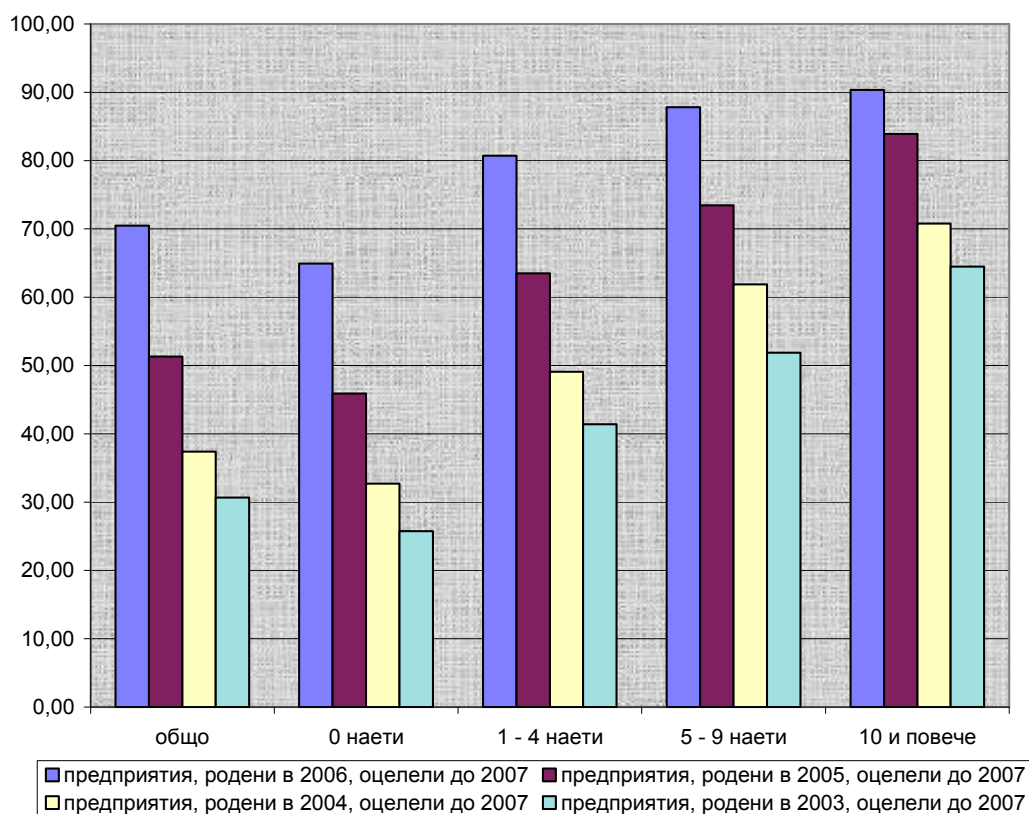
През първата година след раждането се наблюдава висок ръст на оцеляване на предприятията - около 70%.

**Фиг.6 Брой предприятия родени 2006 оцелели 2007 по размер на предприятието и сектори по НКИД 2003**



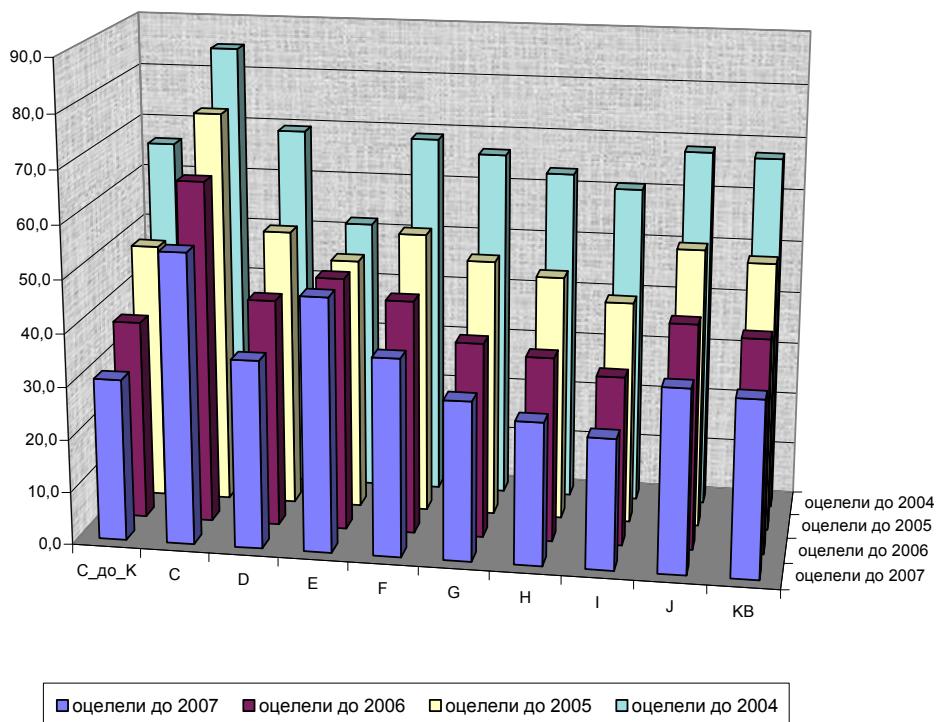
През 2006 г. новородените предприятия са 28 959 броя, като от тях до 2007 г. са оцелели 20 416. В сектори С и J, в групата 10 и повече наети и сектор Е, в групата от 5 до 9 наети оцеляването е 100% поради спецификата на тези сектори. Най-малко са оцелели в сектор Н, групата 0 наети - 56.4% и в J, групата от 5 - 9 наети – 60%.

**Фиг.7 Предприятия родени през  
2003, 2004, 2005 или 2006 г. и оцелели до 2007 година**



Колкото повече се отдалечаваме от годината на раждане процентът на оцелелите предприятия намалява (фиг. 7). Това е валидно за всички групи по наети. Най-голям е процентът на оцелелите предприятия в групата 10 и повече наети за всички години, като за родените в 2006 г. и оцелели до 2007 г. той е - 90.3%. Най - малък е броят на родените 2003 година, оцелели до 2007 г. в групата на 0 наети – 25.7%.

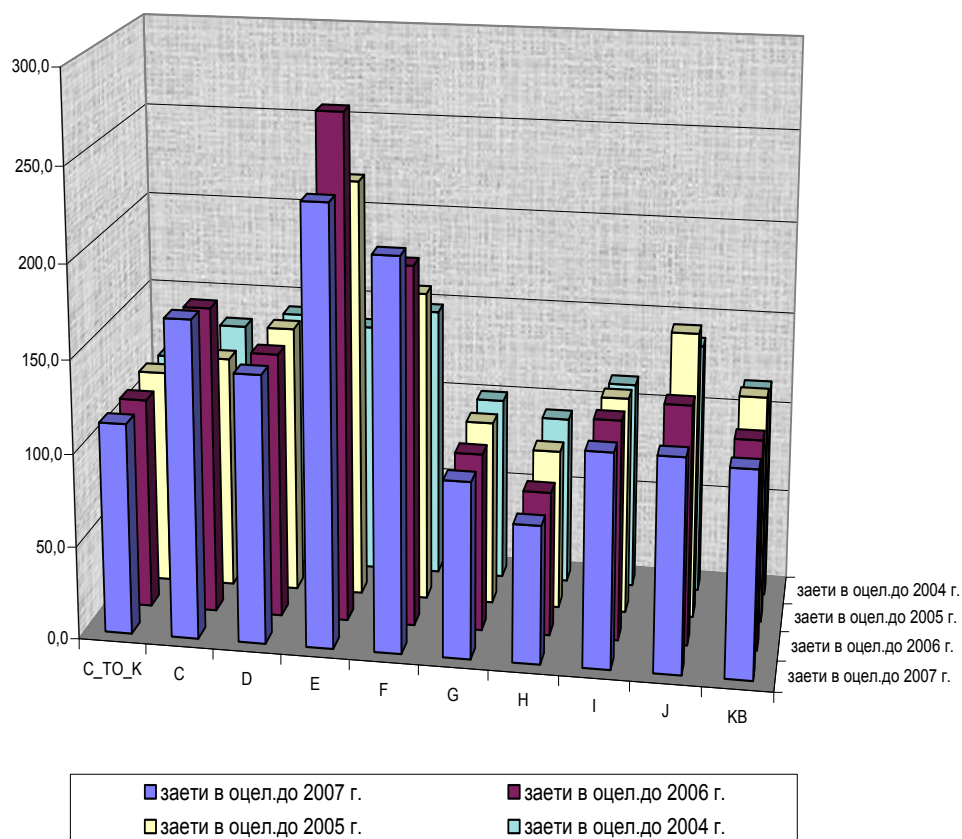
Фиг.8 Брой предприятия родени през 2003 година и оцелели до 2007



През втората година на оцеляване (2005 г.) процентното отношение на оцелелите спрямо новородените значително спада – от 66.2% за 2004 г. до 49.1% за 2005 г. година. По-голям процент на оцеляване се наблюдава в сектори С от 85% за 2004 г. намалява само до 75% за 2005 г. и Е - от 52% за 2004 г. до 48% за 2005 година. Броят на новородените предприятия в 2003 г. е 28 605, а броят на оцелелите до 2007 г. е 8 771. Най - стабилно е поведението на предприятията в сектор С - до 2007 г. оцеляват 55%, а най - малък е процентът на оцелелите в сектор I - 24.7%.



**Фиг.9 Изменение на заетостта в предприятията родени през 2003 година и оцелели до 2007 (в % от заетите в новородените през 2003)**

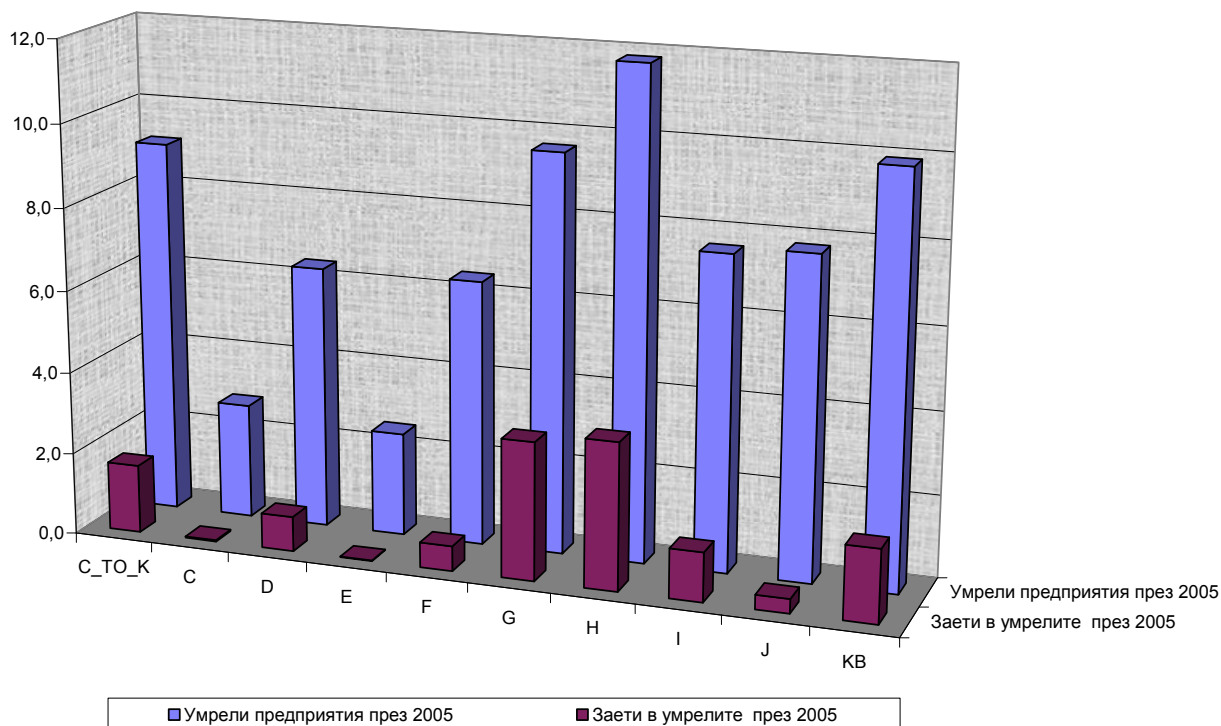


В сектор Е процентът на оцелелите през годините се запазва (фиг.8), а заетостта (фиг. 9) се увеличава с бързи темпове до 2006 година, когато нарастването спрямо заетите в годината на раждане достига 250% и през 2007 г. се връща на нивата от 2005 г. – около 210%. В годината на оцеляване (2007 г.) се наблюдава нарастване на заетостта и в сектор F – 209.6% и сектор С до 171.2%. В останалите сектори се наблюдава запазване на заетите при намален брой предприятия с изключение на сектор Н, в който заетостта за 2007 г. е спаднала до 74.1%.

## Умрели предприятия

Представените данни за окончателно умрели предприятия са за 2005 г. – това са възможно най-актуални данни поради спецификата на методологията за определянето им.

Фиг.10 Разпределение на умрелите предприятия и заетите в тях в секторите С до К (%)



Умрелите предприятия за 2005 г. са 22 050, което е 9.1% от активните предприятия през 2005 г. Най - голям е броят на умрелите предприятия в сектори Н - 11.5%, следван от сектор G - 9.6% и КВ – 9.9%. Под 1% са заетите лица в умрелите предприятия отнесени към заетите в активните предприятия от сектори С и Е, а най-голям е броят заети в сектори G – 3.3% и Н – 3.6%.

## **МЕТОДОЛОГИЧЕСКИ БЕЛЕЖКИ**

### **1. Правна основа за статистическото изучаване на демографията на бизнеса са:**

- ✓ Регламент №58/97 (от 20 декември 1996 г.) за структурна бизнес статистика;
- ✓ Регламент №2700/98 (от 17 декември 1998 г.), в който са дадени дефинициите на променливите „брой новородени предприятия” и „брой умрели предприятия”;
- ✓ Анекс IX от преработения Регламент №295/2008 (от 11 март 2008 г.) за структурна бизнес статистика (регулира хармонизираното събиране, обработка, изпращане и изготвяне на статистически данни за демография на бизнеса);

**2. Източник на данните** за бизнес демографската статистика са **бизнес регистрите** (Статистическия бизнес регистър в НСИ), тъй като в тях се съдържат променливите, необходими за провеждане на изследването (име, адрес на предприятието, основна икономическа дейност, данни за заети и наети лица, оборот), както и демографските събития, които се случват с единиците.

**3. Обект на изследването** е статистическата единица „**предприятие**”, дефинирано в Регламент №696/93 (от 15 март 1993 г.) за статистическите единици като „най-малкото обединение на юридически лица, което е организационна единица, произвеждаща стоки или извършваща услуги, което се ползва от определено ниво на автономност при вземане на решение, особено за разпределението на текущите му ресурси”.

### **4. Дефиниции:**

- ✓ **Активни предприятия:** предприятия, които имат или оборот или заетост в някакъв момент от изследвания период.
- ✓ **Разждане на предприятие:** създаване на организационна единица, произвеждаща стоки или извършваща услуги, с ограничението, че няма други предприятия, участващи в събитието. В съвкупността на новородените не се включват предприятия, които са създадени в резултат на сливане, разделяне, отделяне или преструктуриране. Тук не се включват и предприятия, които са резултат от промяна на основната дейност и такива, които възобновяват дейността си в рамките на две годишен период.
- ✓ **Процентът новородени предприятия** се определя като броят на новородените предприятия в даден отчетен период (t), се разделя на броя на предприятията, активни в същия отчетен период.
- ✓ **Смърт на предприятие:** закриване на организационна единица, произвеждаща стоки или извършваща услуги, с ограничението, че няма други предприятия, участващи в събитието. В съвкупността на умрелите не се включват предприятия, които са закрити в резултат от сливане, поглъщане, разделяне или преструктуриране. Тук не се включват и предприятия, които излизат от съвкупността на умрелите поради промяна на основната дейност и такива, които възобновяват дейността си в рамките на две годишен период.
- ✓ **Процентът умрели предприятия** се определя като броят на умрелите предприятия в даден отчетен период (t), се разделя на броя на предприятията,

активни в същия отчетен период.

- ✓ **Едно предприятие се счита за оцеляло**, ако предприятието е активно (има оборот или заетост) в годината на раждане и последващите години. Има два типа оцеляване: 1. оцеляване без промяна - предприятията, родени в годината  $t$ , се счита за оцелели в годината  $t+1$ , ако те са активни в някаква част от годината  $t+1$ ; 2. оцеляване чрез поглъщане - ако свързаната правна единица престава да бъде активна, но нейната активност е поета от нова правна единица, създадена, за да поеме производствените фактори на предприятието.
- ✓ **Процентът оцелели предприятия** се определя като отношение на броя на оцелелите предприятия в даден отчетен период ( $xx+t$ ) към броя предприятия, родени в ( $t$ ). Съпътстващ показател тук е изчисляването на средния процент оцелели предприятия за даден период от време - между годините ( $xx$ ) и ( $xx+у$ ).
- ✓ **Брой заети лица:** дефинира се като общ брой на лицата, които работят в наблюдаваната единица (включително работещи собственици и членове на фамилията, на които не се заплаща труда), както и работещи извън единицата, които ѝ принадлежат и получават възнаграждение в нея.
- ✓ **Брой наети лица:** дефинира се като брой на лицата, които работят за работодател и имат договор за наемане на работа.

**5. Използвани класификации:** изследването обхваща сектори от С до К с изключение на клас 74.15 (управление на холдингови дружества) и от М до О с изключение на раздел 91 (дейности на професионални, синдикални, политически, религиозни и обществени организации) на НКИД 2003. Общият брой нива на агрегация е 116, обхващащи освен сектори, подсектори и групи и някои специални групировки.

В настоящия материал се прави анализ на данните за предприятията в сектори от С до К (бизнес икономика), като единиците от промишлеността са в обхвата на секторите от С до Е; от строителството – в сектор F; в сферата на услугите - в сектори от G до К.

Сектори от С до К:

С - Добивна промишленост ;

D - Преработваща промишленост;

E - Производство и разпределение на електроенергия, газ и вода;

F- Строителство;

G - Търговия, ремонт на автомобили и битова техника ;

H - Хотели и ресторанти;

I - Транспорт и съобщения;

J - Финансово посредничество;

KB - Операции с недвижимо имущество, наемодателна дейност и бизнес услуги, с изключение на клас 74.15 (управление на холдингови дружества).

**6. Разреси по видове правни форми:**

- ✓ **Еднолични собственици** - това са предприятия, които са еднолично притежавани и с неограничена лична отговорност на собствениците;
- ✓ **Компании с ограничена отговорност** - частни или публични компании с ограничена отговорност на собствениците, съответна на притежаваните дялове от общата собственост;
- ✓ **Сдружения и други правни форми** - лично притежавани ограничено или

неограничено отговорни съдружия, включени са и други правни форми като кооперативи, асоциации и т.н.

7. **Разрези по големина на предприятието** (по групи на наети лица): данните за предприятията с работодател са в групите:

- ✓ **0 наети;**
- ✓ **от 1 до 4 наети;**
- ✓ **от 5 до 9 наети;**
- ✓ **10 или повече наети лица.**

○ Подробности за методологията може да намерите в [Eurostat-OECD Manual on Business Demography Statistics](#)

○ Данни за страните членки са публикувани на страницата на ЕВРОСТАТ:  
<http://ec.europa.eu/eurostat>

- Statistics Database
- Data Navigation Tree
- Database (data)

**Industry, trade and services**

**Structural business statistics**

**Business demography statistics**