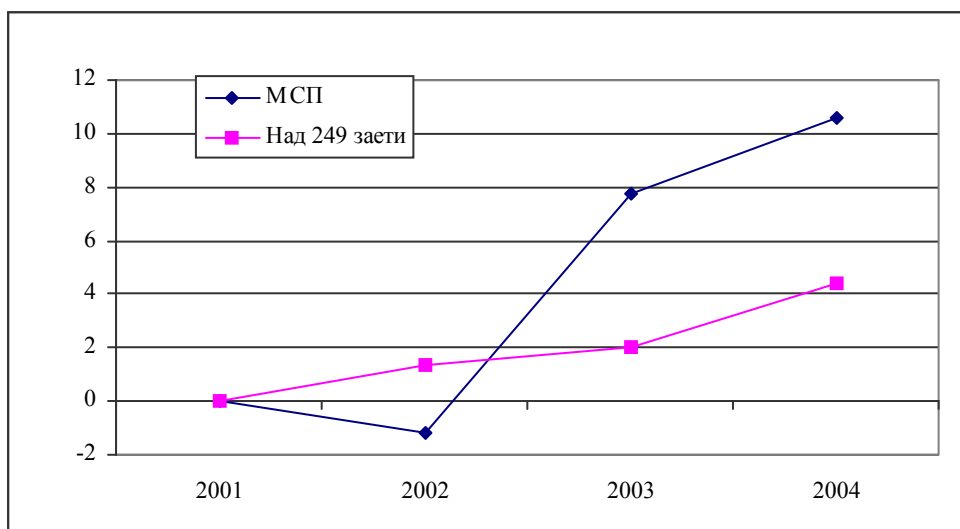


МАЛКИТЕ И СРЕДНИТЕ ПРЕДПРИЯТИЯ В РЕПУБЛИКА БЪЛГАРИЯ
ПРЕЗ ПЕРИОДА 2001 – 2004 ГОДИНА
(СТАТИСТИЧЕСКИ АНАЛИЗ)

Предприятията от нефинансовия сектор в Република България са предимно малки и средни предприятия (МСП)¹, съставляващи високия относителен дял от 99.7% от общия брой на нефинансовите предприятия.

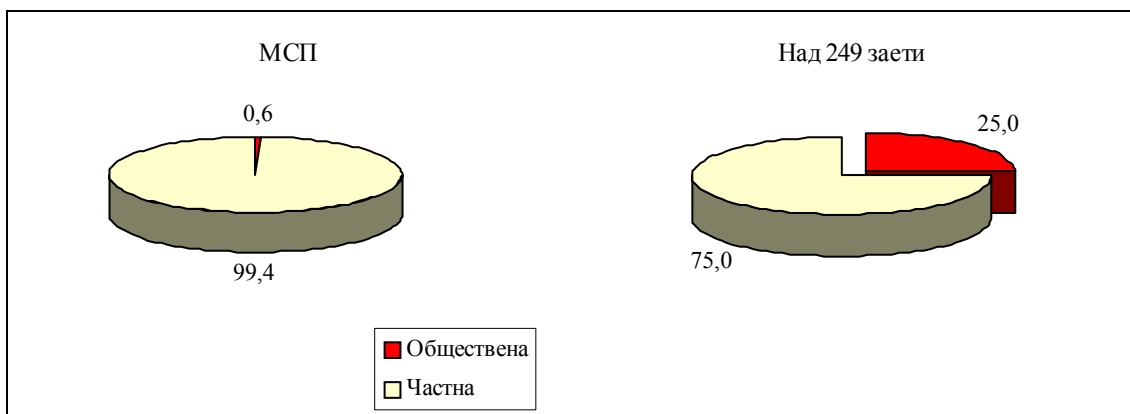
През периода 2001 – 2004 г. се наблюдава разширяване както на сектора на малките и средните предприятия, така и на сектора на предприятията с над 249 заети, като много по-бързо е разрастването на първия сектор. На всеки 100 фирми с до 249 заети през 2001 г. нарастването през 2004 г. е с близо 11 фирми, докато за фирмите с над 249 заети показателят е над два пъти по-нисък – приблизително 4 фирми.



Фиг. 1. Темпове на прираст на предприятията по групи според броя на заетите в тях - %

В нефинансовия сектор преобладаваща е частната форма на собственост на предприятията с относителен дял през 2004 г. 99.3%. Структурните модели обаче в сектора на малките и средните фирми и в сектора на фирмите с над 249 заети съществено се различават. Ако от 100 фирми с до 249 заети приблизително една е обществена собственост, то от 100 предприятия с над 249 заети приблизително 25 фирми са извън частния сектор.

¹ Според Закона за малките и средните предприятия микропредприятията са предприятията, които имат до 9 заети лица, малки са тези с до 49 заети и средни - с 50 до 249 заети.



Фиг. 2. Структура на малките и средните предприятия и на предприятията с над 249 заети по форма на собственост през 2004 г. - %

През периода 2001 – 2004 г. във всички райони за планиране се наблюдава подобряване на баланса между броя на малките и средните предприятия и икономически активното население. В сравнение с 2001 г. през 2004 г. в почти всички райони е отчетено съществено увеличение на гъстотата на фирмите²: в Югоизточния район – от 78 на 85, в Южния централен – от 67 на 75, в Югозападния – от 69 на 74, в Североизточния – от 65 на 71, в Северозападния – от 50 на 61.

Ролята на малките и средните предприятия за осигуряване на заетостта в страната непрекъснато нараства. Ако през 2001 г. в тях работят 65.8% от заетите лица, то през 2002, 2003 и 2004 г. относителният им дял в заетостта отбелязва непрекъснато увеличение съответно до показатели 66.7, 69.3 и 70.5%.

Таблица 1
СТРУКТУРА НА ЗАЕТОСТТА ПО ГРУПИ ПРЕДПРИЯТИЯ СПОРЕД БРОЯ НА ЗАЕТИТЕ В ТЯХ

Групи предприятия	(Проценти)			
	2001	2002	2003	2004
Общо	100.0	100.0	100.0	100.0
МСП	65.8	66.7	69.3	70.5
До 9 заети	24.7	24.9	26.0	26.0
10 – 49 заети	18.1	19.3	20.9	21.9
50 – 99 заети	9.5	9.6	9.6	9.9
100 – 249 заети	13.5	12.9	12.8	12.7
Над 249 заети	34.1	33.2	30.7	29.5

² Гъстотата на предприятията е измерена с броя на предприятията на 1 000 души икономически активно население.

Динамиката в структурния баланс между заетите в малките и средните фирми и икономически активното население по райони за планиране регистрира в повечето райони положителна тенденция на развитие за периода 2001 – 2004 г., т.е. подобряване използваемостта на работната сила. По-силно изразен е този процес в Южния централен район, където всички области отчитат значителен темп на увеличение на заетите в малкия и средния бизнес: Пазарджик – 36.9%, Пловдив – 29.6%, Хасково – 28.4%, Кърджали – 26.8%, Стара Загора – 23.6%, Смолян – 17.1%. Отрицателна е динамиката в структурния баланс в Североизточния район, макар и слабо изразена.

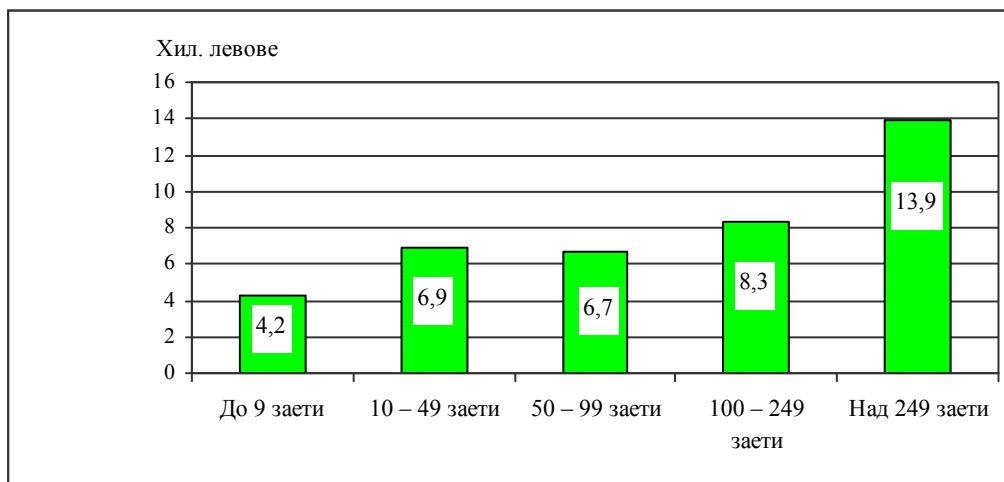
През целия разглеждан период малките и средните предприятия имат приоритетна роля при създаване на заетостта и оборота и тяхната роля става все по-съществена с всяка изминала година. Две хиляди и четвърта година обаче е първата, през която фирмите на малкия и средния бизнес имат по-голям принос от този на предприятията с над 249 заети при производството на добавена стойност³ в нефинансовия сектор. Развитието на МСП по отношение на участието им при генерирането на добавената стойност в сектора следва възходяща линия, като относителният дял на МСП се увеличава от 46.1% през 2001 г. на 47.8% през 2002 г., на 49.2% през 2003 г. и на 51.5% през 2004 година.

Както малките и средните предприятия, така и големите с над 249 заети са увеличили производството на добавена стойност, но в сектора на големите фирми реалните темпове на прираст през 2003 и 2004 г. по отношение на 2001 г. са съответно 2.4 и 2.0 пъти по-слаби. В сравнение с 2001 г. през 2004 г. фирмите с до 249 заети увеличават реално произведената добавена стойност с 62.5%, а големите фирми – само с 31.1%.

Значителна е диференциацията по темпа на прираст на произведената добавена стойност от МСП в различните икономически дейности, като общото обаче е, че той е положителен и в повечето дейности е с относително висока стойност – над 71.0%.

³ Добавената стойност е изчислена съгласно дефиницията на същия показател в структурната бизнес статистика (Регулация 58/1997 на Европейския съюз).

При изследване на производителността на труда⁴ в групите предприятия според броя на заетите се установява, че тя е най-висока в най-големите предприятия (с над 249 заети), която през 2004 г. по текущи цени е 13.9 хил. лв. и надхвърля с 64.7% средната за нефинансовия сектор в страната.



Фиг. 3. Производителност на труда по групи предприятия според броя на заетите в тях през 2004 г. по текущи цени

Малките и средните предприятия отчитат през 2004 г. средна производителност 6.1 хил. лв., големите предприятия – 13.9 хил. лв., т.е. в големите предприятия се наблюдава производителност 2.3 пъти по-висока отколкото в МСП. През 2004 г. производителността на МСП в частния сектор е по-висока с 80.0%, а на големите – с 22.1% от производителността на същите групи предприятия в общественния сектор при съответни показатели 58.1 и 3.7% през 2003 година. Очевидно различието в производителността на труда на двата сектора се задълбочава, като частният сектор показва ясно все по-големи предимства в това отношение.

През периода 2001 – 2004 г. производителността на труда се е повишила както в сектора на МСП, така и в сектора на предприятията с над 249 заети, като повишението е значително – по текущи цени от 4.188 хил. лв. на 6.145 хил. лв. в първия сектор и от 9.457 хил. лв. на 13.876 хил. лв. във втория. Регистрира се еднакъв темп на прираст, номинален – 46.7%, и реален – 34.4%.

⁴ Производителността на труда е измерена с отношението между добавената стойност и броя на заетите лица.

Таблица 2

ТЕМПОВЕ НА ПРИРАСТ НА ПРОИЗВОДИТЕЛНОСТТА НА ТРУДА
ПО ГРУПИ ПРЕДПРИЯТИЯ СПОРЕД БРОЯ НА ЗАЕТИТЕ В ТЯХ
(2001 = 100)

Групи предприятия	(Проценти)					
	Текущи цени			Съпоставими цени		
	2002	2003	2004	2002	2003	2004
Общо	4.5	12.1	40.7	1.4	6.8	28.9
До 9 заети	7.4	11.8	46.5	4.2	6.6	34.2
10 – 49 заети	6.9	13.9	46.0	3.7	8.6	33.7
50 – 99 заети	12.4	15.5	34.5	9.0	10.1	23.2
100 – 249 заети	2.3	15.2	57.3	-0.8	9.8	44.2
Над 249 заети	4.2	17.6	46.7	1.1	12.1	34.4